



التدريب رقم

التدريب راقم: MCT 6 A التعاطف...2

© Moritz, Woodward & Lasfar (12|21)

www.uke.de/mct

وقد تم استخدام الصور الموجودة في هذه الوحدة التي سمحت بتكريم الفنانين وأصحاب حقوق التأليف والنشر، علنا لتوالي. لمزيد من التفاصيل (الفنان ، العنوان)، يرجى الرجوع إلى نهاية هذا العرض



عندما تتعرف على شخص ما، اين تنظر أولاً؟
كيف يمكن الاعتماد عليها هذه الاشارات لإجراء حكم جيد؟





عندما تتعرف على شخص ما، اين تنظر أولاً؟ كيف يمكن الاعتماد عليها هذه الاشارات لإجراء حكم جيد؟

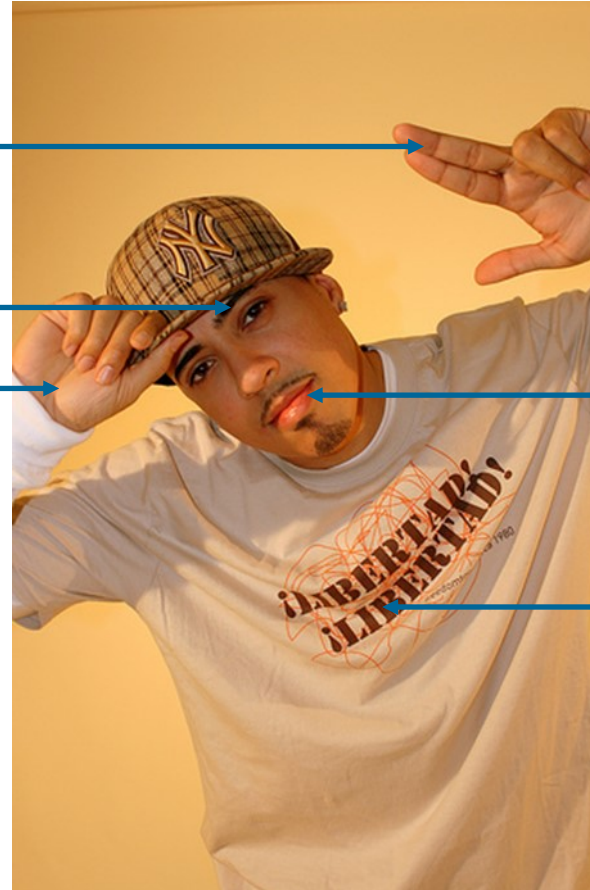
لغة الجسد / الموقف؟

العيون؟

الأيادي؟

اللغة؟

الملابس؟



اشياء اخرى؟



ما مصادر أخرى ممكنة للمعلومات؟ كيف يمكن الاعتماد علي هذه؟





ما مصادر أخرى ممكنة للمعلومات؟ كيف يمكن الاعتماد علي هذه؟



- معلومات قبل معرفة شخص (الإشاعات): على سبيل المثال، تصريحاً لأحد الأصدقاء
- معلومات قبل معرفة شخص / مجموعات: على سبيل المثال
فنان الراب
- “الشعور الغريزي” / احساس
- شيء مكتوب: على سبيل المثال، من رسائل البريد الإلكتروني أو الدردشة الإنترنت




سلبيات واجابيات الاراء الاجتماعية

الآن بعد أن ناقشنا الجوانب التي تسهم في القوم بتمييز شخص ما، يجب أن نركز على نقاط القوة والضعف لهذا الرأي الاجتماعية.



يرجى مناقشة سلبيات واجابيات ميزة التالية من أجل إصدار حكم حول شخص

<p>فكرة هامة: ؟؟؟</p>	<p>اللغة: ماذا يقول شخص ما، وكيف يقولها الظروف المعيشية للفقراء؟</p> 
<p>تنبيه: ؟؟؟</p>	<p>متال: الناس ليس لديهم خبز... لماذا لا يأكلون الكعك بدلا من ذلك؟</p> <p>ماري أنطوانيت (1755-1793) اعتبرت شخصية، سخرية، سذاجة، جهل من الظروف المعيشية للفقراء؟</p>



يرجى مناقشة سلبيات واجابيات ميزة التالية من أجل إصدار حكم حول شخص

فكرة هامة:

المحتوى: اللغة مهمة جدا للاتصال المباشر.

نغمة: التجويد (الساخرة، متعجرف)، ويمكن اختيار كلمة (متكبر، وما إلى ذلك واقعي) نغمة الكلام تقول لكم الكثير عن شخص ما.

اللغة: ماذا يقول شخص ما، وكيف يقولها
الظروف المعيشية للفقراء؟



تنبيه:

؟؟؟

الناس ليس لديهم خبز... لماذا لا
يأكلون الكعك بدلا من ذلك؟

مثال:

ماري أنطوانيت (1755-1793) اعتبرت
شخصية، سخرية، سذاجة، جهل من
الظروف المعيشية للفقراء؟



يرجى مناقشة سلبيات واجابيات ميزة التالية من أجل إصدار حكم حول شخص

فكرة هامة:

المحتوى: اللغة مهمة جدا للاتصال المباشر.

نغمة: التجويد (الساخرة، متعجرف)، ويمكن اختيار كلمة (متكبر، وما إلى ذلك واقعي) نغمة الكلام تقول لكم الكثير عن شخص ما.

اللغة: ماذا يقول شخص ما، وكيف يقولها
الظروف المعيشية للفقراء؟



تنبيه:

المحتوى: ونظرا لملاءمة وسوء الفهم، غالبا ما يكون هناك اختلاف بين ما يفكر الناس وماذا يقولون في الواقع.

نغمة: بعض الناس تعبر عن المشاعر قليلا عندما تتحدث - لا يزال يمكن أن تكون تحت العاطفية (على سبيل المثال "الفكاهة جامد الوجه"؛ جمود الوجه من مرض الشلل الرعاش).

الناس ليس لديهم خبز... لماذا لا
يأكلون الكعك بدلا من ذلك؟

مثال:

ماري أنطوانيت (1755-1793) اعتبرت
شخصية، سخرية، سذاجة، جهل من
الظروف المعيشية للفقراء؟



يرجى مناقشة سلبيات واجابيات ميزة التالية من أجل إصدار حكم حول شخص

فكرة هامة:

؟؟؟

معرفة سابقة عن شخص معين



تنبيه:

؟؟؟



يرجى مناقشة سلبيات واجابيات ميزة التالية من أجل إصدار حكم حول شخص

فكرة هامة:

- معرفة سابقة ممكن ان تساعد عند اتخاذ الأحكام حول شخص ما، إذا كنت كنت قد التقيت هذا الشخص في وضع مماثل من قبل.

تنبيه:

؟؟؟

معرفة سابقة عن شخص معين





يرجى مناقشة سلبيات واجابيات ميزة التالية من أجل إصدار حكم حول شخص

فكرة هامة:

- معرفة سابقة ممكن ان تساعد عند اتخاذ الأحكام حول شخص ما، إذا كنت كنت قد التقيت هذا الشخص في وضع مماثل من قبل.

معرفة سابقة عن شخص معين



تنبيه:

- الناس قد تتصرف بشكل مختلف تبعاً للموقف والمزاج وضعها الحالي، أو نتيجة للصدفة. ليس هناك من هو دائماً سعيداً أو حزينا تماماً، أو الخير أو الشر في كل حالة. يمكن للشخص أن يكون مزح مع عائلته، وفي الوقت نفسه تكون خجولة جداً مع الأصدقاء - أو العكس. قد كنت في بعض الأحيان حتى يفاجأ مع الطريقة المختلفة التي تتصرف بها في مناسبات مختلفة.



يرجى مناقشة سلبيات واجابيات ميزة التالية من أجل إصدار حكم حول شخص

فكرة هامة:

؟؟؟

حدس



تنبيه:

؟؟؟

ويقال إن الكلاب لتكون قادرة على تمييز ما إذا كان الناس تشكل تهديدا أم لا



يرجى مناقشة سلبيات واجابيات ميزة التالية من أجل إصدار حكم حول شخص

فكرة هامة:

- ويمكن فهم الحدس والمعرفة على أساس الخبرة. أحيانا غريزة لدينا أفضل من سبب!

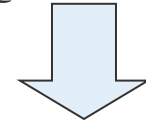
تنبيه:

؟؟؟

حدس



مضحك، مرعب؟
يعتمد على المزاج!



متعة

خوف



ذاكرة من سيرك



على سبيل المثال فيلم الرعب



يرجى مناقشة سلبيات واجابيات ميزة التالية من أجل إصدار حكم حول شخص

فكرة هامة:

- ويمكن فهم الحدس والمعرفة على أساس الخبرة. أحيانا غريزة لدينا أفضل من سبب!

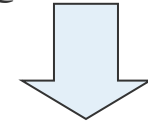
تنبيه:

- يمكن أن تؤثر علينا عواطفنا الحالية على تصورنا / وتفكيرنا. أمثلة:
 1. الغضب: اتجاه بالشعور بسوء لفهم أوقلة يثق
 2. الاكتئاب: يبدو أن كل شيء اسد مما هو عليه في الواقع.

حدس



مضحك، مرعب؟
يعتمد على المزاج!



متعة

خوف



ذاكرة من سيرك



على سبيل المثال فيلم الرعب



يرجى مناقشة سلبيات واجابيات ميزة التالية من أجل إصدار حكم حول شخص

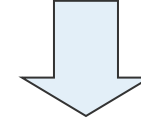
فكرة هامة:

- ويمكن فهم الحدس والمعرفة على أساس الخبرة. أحيانا غريزة لدينا أفضل من سبب!

حدس



مضحك، مرعب؟
يعتمد على المزاج!



متعة

خوف



ذاكرة من سيرك



على سبيل المثال فيلم الرعب

تنبيه:

- يمكن أن تؤثر علينا عواطفنا الحالية على تصورنا / وتفكيرنا.

أمثلة:

1. الغضب: اتجاه بالشعور بسوء لفهم أوقلة يثق
2. الاكتئاب: يبدو أن كل شيء اسد مما هو عليه في الواقع.

- ينبغي أن نستمع إلى غرائزنا، ولكن لا ينبغي أن نثق بهم بطريقة عمياء.



ظهور واقع!

... ليس أيا من الجوانب التي ناقشت سابقا (مثل الغة) موثوق به تماما من تلقاء نفسها!

على المرء أن ينظر في جميع الجوانب!

في الجمع، وأنها تساعد مع الحكم على الوضع المعقد...



لمدا فعلنا هدا؟

تشير الدراسات إلى أن العديد من (ولكن ليس الكل!) الذين يعانون من مشاكل الصحة العقلية (خاصة البسيشوج) لديهم مشاكل في المجالات التالية:

- الكشف عن الصعوبات وتقييم تعبيرات الوجه للآخرين (مثل الفرح، الحزن).



لمدا فعلنا هدا؟

تشير الدراسات إلى أن العديد من (ولكن ليس الكل!) الذين يعانون من مشاكل الصحة العقلية (خاصة البسيشوج) لديهم مشاكل في المجالات التالية:

- الكشف عن الصعوبات وتقييم تعبيرات الوجه للآخرين (مثل الفرح، الحزن).
- الصعوبات في استنتاج الدوافع / الأنشطة المستقبلية لأشخاص آخرين من سلوك الجارية.



كيف عدم وجود تعاطف يعزز تفسيرات خلال البسيشوج- أمثلة

الاحداث	تفسير خلال البيشوج	تفسير اخر
رجل على متن الحافلة ينظر إليك لفترة طويلة.	المضطهد يكشف عن نفسه في نهاية المطاف.	بسبب سلوكك الواضح (على سبيل المثال ارتداء النظارات الشمسية)، وأثارة الاهتمام.
مدرب ينتقد الاخطاء الخاصة بك.	كنت على قناعة أنك على وشك الطرد.	المدرب بالغ قليلا لكنه لم خطط لطرده من العمل، إنه عموما قليلا غاضب.
صديق يقرأ مقالة في صحيفة عن انجازات المدرسة سيئة.	هو أنه يتذكر اوقات مدرسته كانت سيئة عندما كان طفلا.	محض صدفة - صديق لديه مصلحة في الخبر، وقال انه لا يعرف عن مشاكلك في المدرسة.

قصيرة شخصية تجربة في المساهمة شخص لأي يمكن هل ؟



تمرين

- في ما يلي، سيتم تقديمك مع أشرطة قصة.
- يرجى مناقشة بمدى يفكر الاشخاص في القصة عن الاشخاص الاخرى.



تمرين

- في ما يلي، سيتم تقديمك مع أشرطة قصة.
- يرجى مناقشة بمدى يفكر الاشخاص في القصة عن الاشخاص الاخرى.

مهم!

- تذكر بان لديك للتمييز بين المعلومات المتوفرة معلومات اخرى والشخصيات ي القصة ليس لديها هذه المعلومات!



تمرين

- في ما يلي، سيتم تقديمك مع أشرطة قصة.
- يرجى مناقشة بمدى يفكر الأشخاص في القصة عن الأشخاص الأخرى.

مهم!

- تذكر بان لديك للتمييز بين المعلومات المتوفرة معلومات اخرى والشخصيات ي القصة ليس لديها هذه المعلومات!
- فكري ما هو المطلوب من المعلومات الإضافية لتقديم إجابة نهائية؟



ماذا تهدي الفتاة جدتها كهدية لعيد الميلاد المقبل؟
هل سيسعد هذا الجدة؟



عيد ميلاد الجدة ماذا تهدي الفتاة جدتها كهدية لعيد الميلاد المقبل؟



ربما: مربع من الحلويات مرة أخرى لأن جدتي كانت آخر مرة متحمس جدا.

من غير المحتمل: لقد لاحظت الفتاة أن جدتها لا يحب مربع من الحلويات، وأنها تجلب شيئا مختلفا في عيد الميلاد المقبل.



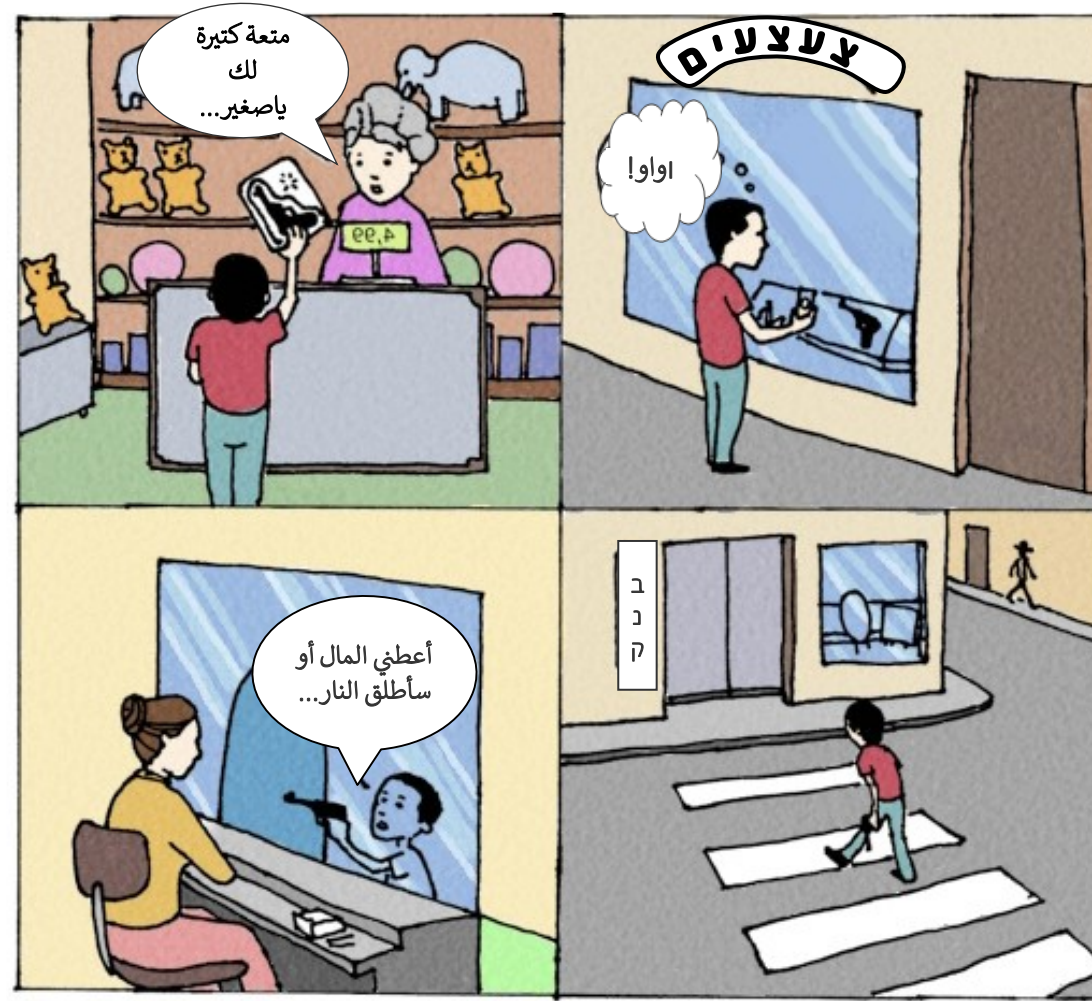
هيا بنى!



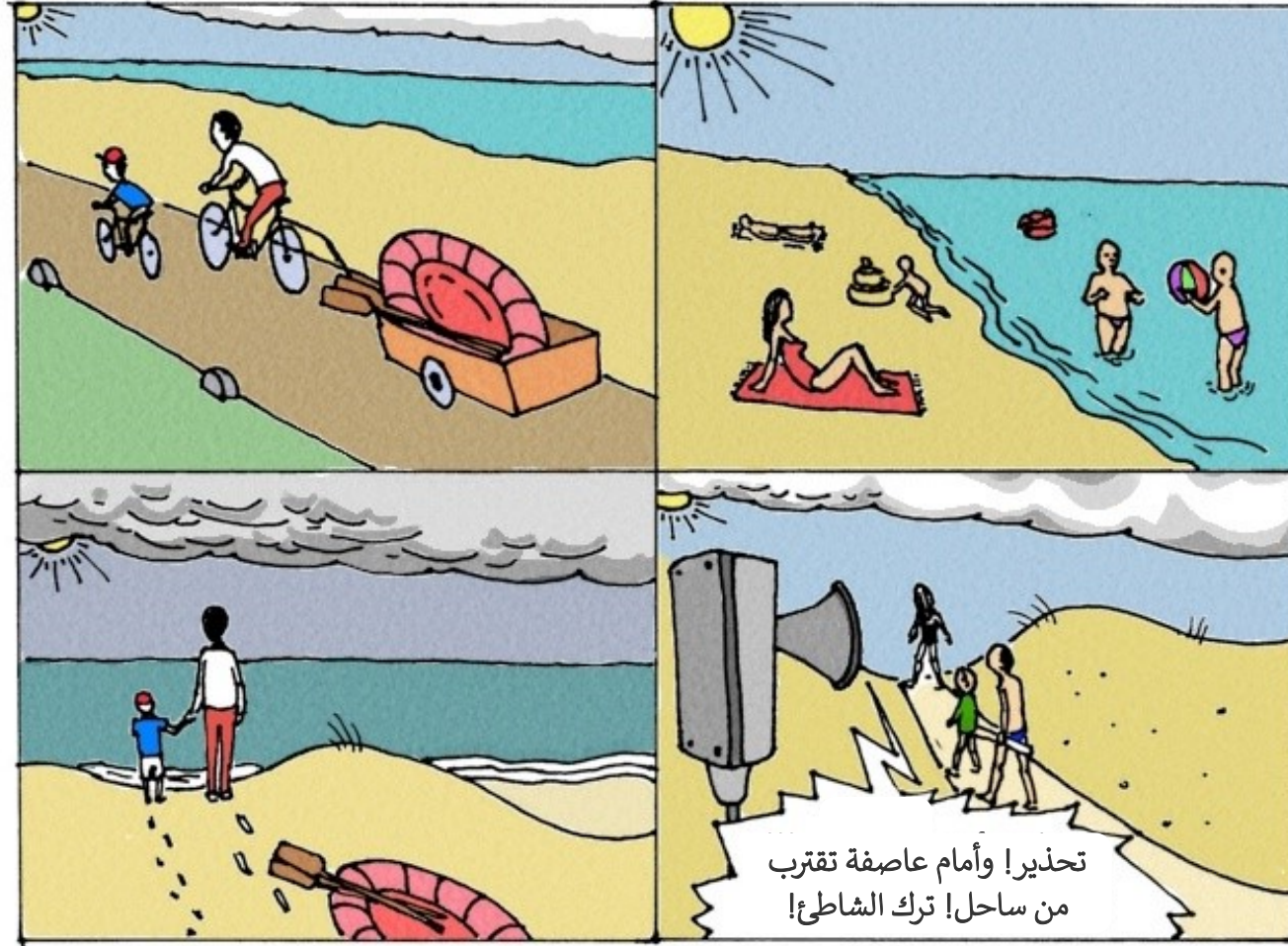
هو مدرب بارد القلب؟
هل نحن بحاجة إلى معلومات إضافية لاتخاذ قرار؟



في ماذا يفكر الشرطي... هل هو دائما صحيح أو صحيح جزئيا؟



هل الموظفة في البنك خائفة؟



هل الأب والابن يذهبون في القارب؟



اختياري: فيديو كليب

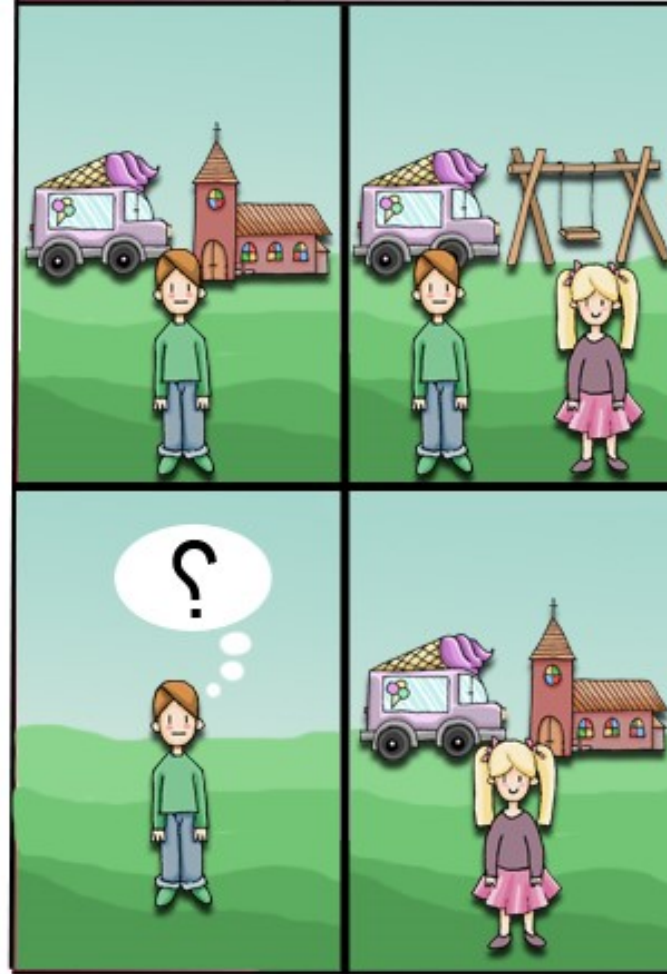
اختياري: عروض الفيديو كليب الذي يعالج موضوع اليوم في موقع على شبكة الإنترنت في العنوان :
http://www.uke.de/mct_videos

بعد الفيديو، تناقش كيف هو ذات الصلة لموضوع اليوم



للمدربين:

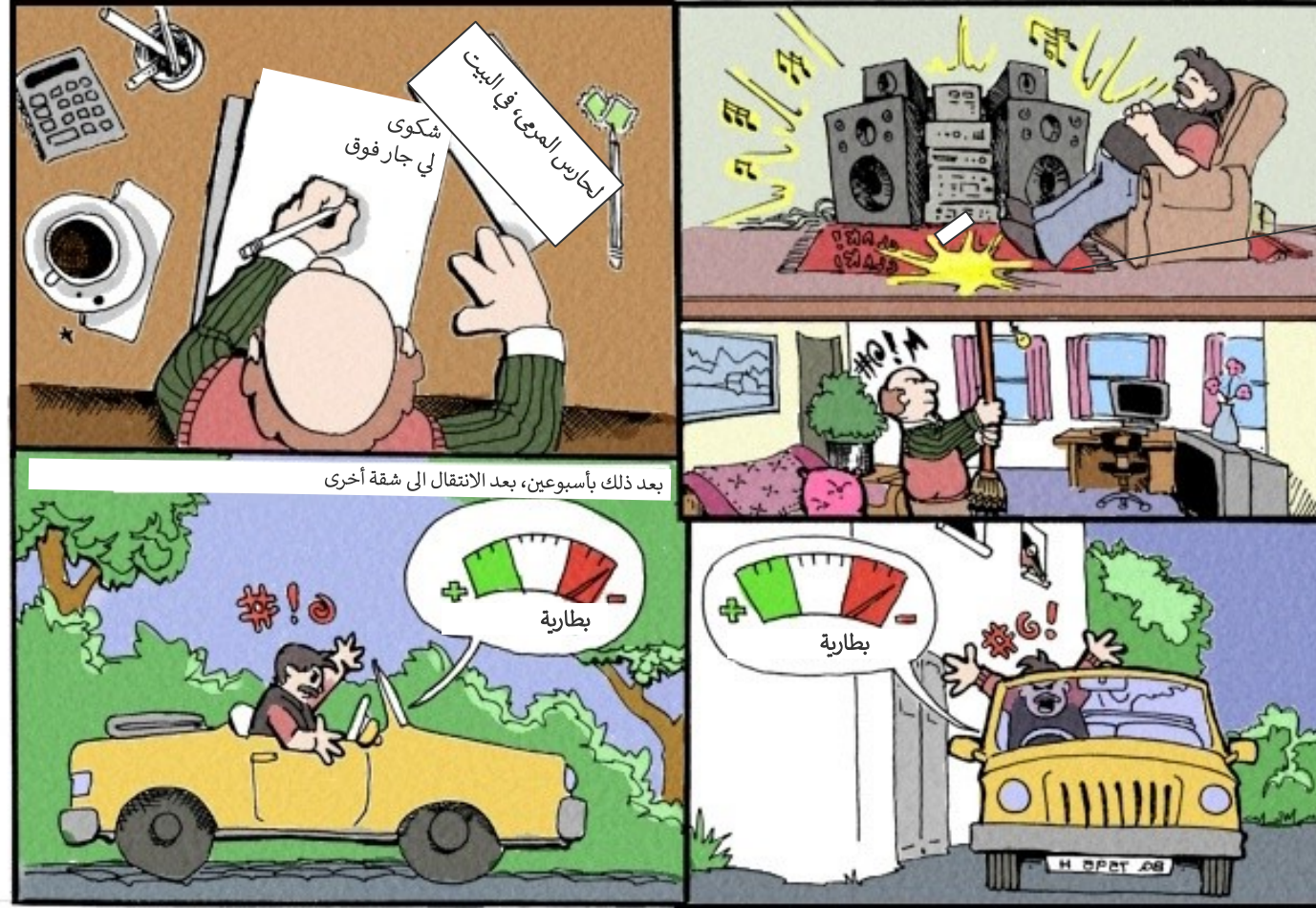
للمدربين: بعض لقطات الفيلم تحتوي على اللغة التي قد لا تكون مناسبة لجميع الجماهير من مختلف الثقافات.
الرجاء بعناية الفيديو و الشاشة قبل أن تظهره



من اين يضمن الطفل اشترت الطفلة الايس كريم؟ في الحديقة أو في الكنيسة؟



ماذا تعتقد الأم... هل هي على حق؟



لماذا توقفت البطارية في الوقت 1؟ والوقت 2؟ كيف يمكن أن يفسر على صاحب السيارة هذه الحالة؟



نقل إلى الحياة اليومية

أهداف التعلم:

- الكثير من سوء الفهم والصراعات تنشأ لأن الناس تفهم غلط ما هو غير صحيح على عقول الناس الآخرين (على سبيل المثال إذا كنت لا أخبر أصدقائك أن تشعر سيئة في الوقت الراهن، لا يمكن أن نتوقع منهم أن يكونوا أكثر مراعاة!)



نقل إلى الحياة اليومية

أهداف التعلم:

- الكثير من سوء الفهم والصراعات تنشأ لأن الناس تفهم غلط ما هو غير صحيح على عقول الناس الآخرين (على سبيل المثال إذا كنت لا أخبر أصدقائك أن تشعر سيئة في الوقت الراهن، لا يمكن أن نتوقع منهم أن يكونوا أكثر مراعاة!)
- لتقييم الأوضاع الاجتماعية المعقدة يجب مراعات وجهات نظر مختلفة، والنظر في جميع المعلومات المتاحة. كلما ان لديك المزيد من المعلومات ، فسيتم الوصول إلى الحكم المناسب.



نقل إلى الحياة اليومية

أهداف التعلم:

- الكثير من سوء الفهم والصراعات تنشأ لأن الناس تفهم غلط ما هو غير صحيح على عقول الناس الآخرين (على سبيل المثال إذا كنت لا أخبر أصدقائك أن تشعر سيئة في الوقت الراهن، لا يمكن أن نتوقع منهم أن يكونوا أكثر مراعاة!)
- لتقييم الأوضاع الاجتماعية المعقدة يجب مراعات وجهات نظر مختلفة، والنظر في جميع المعلومات المتاحة. كلما ان لديك المزيد من المعلومات ، فسيتم الوصول إلى الحكم المناسب.
- تنبيه: مزاجنا الحالي يؤثر على الكيفية التي ننظر بها لبيئتنا (على سبيل المثال كيف يمكنك تقييم شخص).



ماهي العلاقة البسيشوج؟

خلال البسيشوج الناس (ولكن ليس الكل!) في خطر من إساءة تفسير أو حول تفسير تعبيرات الوجه، والإجراءات.

على سبيل المثال: ليلي تشعر بان لآخرين يسخرون عليها!

خلفية: ليلي تدخل قاعة مدخل المطار بعد الجمركية، حيث كان الناس ينتظرون ويبحثون في اتجاهها. اثنان منهم يضحك بصوت عال.

ولكن: وبطبيعة الحال، كل أولئك الذين ينتظرون تقوم بالنظر الى الركاب القادمين لالتقاط الأصدقاء أو العملاء. الشخصان الضاحكان ربما لم يروا بعضهم منذ فترة طويلة، ويتم تبادل الذكريات عطلة.

نحن جميعا ممكن ان نخطئ! - دائما تأخذ وجهات النظر المختلفة في الاعتبار.



شكرا لنتباهكم!

للمدربين:

يرجى توزيع أوراق العمل. قدم تطبيقنا COGITO (تنزيله مجاناً).



www.uke.de/mct_app





Pictures used in this module are reproduced with indirect (creative commons license) or direct permission of the artists listed below, for which we would like to express our gratitude! A full list can be obtained via www.uke.de/mct. If we have involuntarily breached copyright, please accept our apologies. In this case, we kindly ask creators for their permission to use their work under the “fair use” policy.

Die in diesem Modul verwendeten Bilder wurden mit der indirekten (creative commons Lizenz) oder direkten Zustimmung der untenstehenden Künstler reproduziert, wofür wir uns herzlich bedanken möchten! Eine vollständige Liste ist hinterlegt auf www.uke.de/mkt. Sollten wir unbeabsichtigt gegen das Urheberrecht verstoßen haben, so bitten wir dies vielmals zu entschuldigen und bitten nachträglich um die Verwendungserlaubnis.

Name Photographer/Artist Name Fotograf/Künstler	Source/ Quelle	Picture Name/ Name des Bildes	CC = used with corresponding creative commons license; PP = used with personal permission of artist CC = genutzt unter creative commons Lizenz, PP = verwendet mit persönlicher Zustimmung des Künstlers	Description/Kurzbeschreibung
Lima	flickr	Psalmz	CC	Rapper
Thomas Hawk	flickr	Lips	CC	Red lips/Rote Lippen
Volker Henkel	fotomoment.de	emotionen	PP	Different facial expressions of 3 men/Verschiedene Gesichtsausdrücke v. 3 Männern
storm_gal	flickr	Wolf Dog	CC	Intuition (dog/Hund)
bricolage.108	flickr	Circus ring	CC	Funny clown/Lustiger Clown
MisterSquirrel	flickr	Pennywise	CC	Evil clown/Böser Clown
def110	flickr	Zirkus - circus	CC	Circus/Zirkus
Marina Ruiz-Villarreal	---	---	Produced for the MCT/Anfertigung für das MKT; © Arbeitsgruppe Neuropsychologie	Comic strips: grandmother, accident, bad news, neighbour/Bildergeschichten: Großmutter, Unfall, schlechte Nachrichten, Nachbar
---	---	---	Picture has been taken from the following book chapter/ Das Bild wurde dem folgenden Buchkapitel entliehen: Moritz, S. (2005), Kognitive Dysfunktionen schizophrener Patienten. In D.F. Braus (Ed.), Schizophrenie (pp. 15-27). Stuttgart: Schattauer	Comic strip: John & Mary/ Bildergeschichte John & Mary
M.A./ Christin Hoche	---	---	Produced for the MCT/Anfertigung für das MKT; © Arbeitsgruppe Neuropsychologie	Comic strips: bank, boating, sausage/Bildergeschichten Bank, Bootfahren, Wurst