



التدريب رقم

التدريب راقم: MCT 7 A وضع الأستنتاجات السريعة...2

© Moritz, Woodward & Lasfar (12|21)

www.uke.de/mct

وقد تم استخدام الصور الموجودة في هذه الوحدة التي سمحت بتكريم الفنانين وأصحاب حقوق التأليف والنشر، علنا لتوالي. لمزيد من التفاصيل (الفنان ، العنوان)، يرجى الرجوع إلى نهاية هذا العرض



الأستنتاجات السريعة

نحن غالبا ما تثير استنتاجات دون معرفة الحقيقة الكاملة.

- الأسباب / الإجابيات:؟؟؟

- السلبيات:؟؟؟



الأستنتاجات السريعة

نحن غالبا ما تثير استنتاجات دون معرفة الحقيقة الكاملة.

- الأسباب / الإجابيات: توفير الوقت ,الشعور بالأمان، قد تظهر واتقا أمام الآخرين (مثال: “قرار خاطئ أفضل من لا قرار”)
- السلبيات: ???



الأستنتاجات السريعة

نحن غالبا ما تثير استنتاجات دون معرفة الحقيقة الكاملة.

- الأسباب / الإجابيات: توفير الوقت ,الشعور بالأمان، قد تظهر واتقا أمام الآخرين (متال: “قرار خاطئ أفضل من لا قرار”)
- السلبيات: خطر اتخاذ قرار غير صحيح وممكن خطير



الأستنتاجات السريعة

في أي نوع من الحالات بإمكاننا استخلاص النتائج دون معرفة الحقيقة الكاملة؟

متى؟	مثال
... عندما تكون لدينا فرص محدودة الحصول على المعلومات.	؟؟؟
... عندما تكون لدينا بعض الخبرة السابقة، ونحن نعمم هذه.	؟؟؟
... عندما القرار لا يهم حقا.	؟؟؟



الأستنتاجات السريعة في أي نوع من الحالات بإمكاننا استخلاص النتائج دون معرفة الحقيقة الكاملة؟

متى؟	مثال
... عندما تكون لدينا فرص محدودة الحصول على المعلومات.	مقابلة العمل: إمكانية محدودة للتعرف على مكان العمل الجديد و على الزملاء الجدد.
... عندما تكون لدينا بعض الخبرة السابقة، ونحن نعمم هذه.	؟؟؟
... عندما القرار لا يهم حقا.	؟؟؟



الأستنتاجات السريعة في أي نوع من الحالات بإمكاننا استخلاص النتائج دون معرفة الحقيقة الكاملة؟

متى؟	مثال
... عندما تكون لدينا فرص محدودة الحصول على المعلومات.	مقابلة العمل: إمكانية محدودة للتعرف على مكان العمل الجديد و على الزملاء الجدد.
... عندما تكون لدينا بعض الخبرة السابقة، ونحن نعمم هذه.	الأفكار السابقة يؤدي إلى الإفراط في التعميم (كمثال: "تعرف شخص واحد، تعرف الكل").
... عندما القرار لا يهم حقا.	؟؟؟




الأستنتاجات السريعة في أي نوع من الحالات بإمكاننا استخلاص النتائج دون معرفة الحقيقة الكاملة؟

متى؟	مثال
... عندما تكون لدينا فرص محدودة الحصول على المعلومات.	مقابلة العمل: إمكانية محدودة للتعرف على مكان العمل الجديد و على الزملاء الجدد.
... عندما تكون لدينا بعض الخبرة السابقة، ونحن نعمم هذه.	الأفكار السابقه يؤدي إلى الإفراط في التعميم (كمثال: "تعرف شخص واحد، تعرف الكل").
... عندما القرار لا يهم حقا.	اختيار نوع الكعكة, نوع ولون الجوارب، وجبة الغذاء.



الأستنتاجات السريعة "في العمل"

المجال	المتال
	<p>في عام 1983، نشرت مجلة ستيرن الإخبارية الألمانية (الألمانية للنجوم المذكرات اليومية المزعومة) للزعيم الألماني النازي أدولف هتلر في ألمانيا (1933-1945). دفعت المجلة 9.3 مليون مارك ألماني (حوالي 5 ملايين يورو) مقابل الحصول على المذكرات ، على الرغم من وجود مؤشرات مبكرة على تزويرها. على سبيل المثال، القصيدة التي - وفقاً لليوميات - التي كتبها هتلر تم الكشف عنها كعمل لكاتب آخر في عام 1980 وبعد أيام قليلة من نشر اليوميات في ستيرن، أثبت تحقيق من مكتب الشرطة الجنائية الاتحادية الألمانية من غير شك أن اليوميات مزيفة. وقد تم إنشاؤها من قبل مزور الفن كونراد كوجاو</p> <p>لو انتظر (ستيرن) لاجراء التحقيق من ال(بي كي أي) لكان بمنئى عن الفضيحة</p>

غلاف مجلة ستيرن،
يوميات التي نشرت
هتلر المزيفة



الأستنتاجات السريعة "في العمل"

- قصص جديدة -

(لممارسة تمرين بديل انظر نهاية إلى العرض التقديمي)


ملكية مارلبورو من مجموعة (ك-ك-ك)؟

"الدليل"	مع و ضد الرأي	القصة
 <p>Mar = مار = يهودي؟ lboro = لبرو = رهيبي</p>	<p>مع الرأي: ؟؟؟</p> <p>ضد الرأي: ؟؟؟</p>	<p>منذ منتصف 1980 كانت هناك شائعات بأن هناك علامات على حزمة مارلبورو تشير على مجموعة كو كو كلوكس.</p>



الأستنتاجات السريعة "في العمل" - قصص جديدة -


ملكية مارلبورو من مجموعة (ك-ك-ك)؟

"الدليل"	مع و ضد الرأي	القصة
 <p>Mar = مار = يهودي؟ lboro = لبرو = رهيبي</p>	<p>مع الرأي:</p> <ul style="list-style-type: none"> • العلامة الحمراء على الخلفية البيضاء تشكل حرف "ك". • "مار" مقلوبة تقرأ "يهودي" - إيبرومقلوبة تبدو مثل "رهيبي" = يهودي رهيبي (انظر يمين) • ويعتقد أن شعار، فني، فيدي، فيسي (انا دخلت، رأيت، ربحت) هذا شعارا لل ككك. <p>ضد الرأي: ؟؟؟</p>	<p>منذ منتصف 1980 كانت هناك شائعات بأن هناك علامات على حزمة مارلبورو تشير على مجموعة كو كو كلوكس.</p>



الأستنتاجات السريعة "في العمل" - قصص جديدة -

ملكية مارلبورو من مجموعة (ك-ك-ك)؟

"الدليل"	مع و ضد الرأي	القصة
 <p>Mar = مار = يهودي؟ lboro = orobl = رهيبي</p>	<p>مع الرأي:</p> <ul style="list-style-type: none"> • العلامة الحمراء على الخلفية البيضاء تشكل حرف "ك". • "مار" مقلوبة تقرأ "يهودي" - إيبرومقلوبة تبدو مثل "رهيبي" = يهودي رهيبي (انظر يمين) • ويعتقد أن شعار، فني، فيدي، فيسي (انا دخلت، رأيت، ربحت) هذا شعارا لل ككك. <p>ضد الرأي:</p> <ul style="list-style-type: none"> • تأسست مارلبورو من خلال فيليب موريس، رجل إنجليزي، ليس له علاقة مع مجموعة الككك. • كان اسمه مارلبورو مثل شارع مصنع في لندن: الشارع مارلبورو. • الاسم لا علاقة له بمجموعة الككك. 	<p>منذ منتصف 1980 كانت هناك شائعات بأن هناك علامات على حزمة مارلبورو تشير على مجموعة كو كو كلوكس.</p>



الأستنتاجات السريعة "في العمل" - قصص جديدة -

ملكية مارلبورو من مجموعة (ك-ك-ك)؟



لا!



كيف تنتشأ هذه النظريات المؤامرة؟

؟؟؟



كيف تنتشأ هذه النظريات المؤامرة؟

- أنها غالبا ما تكون أكثر إثارة من الواقع!
- لأنها تستند إلى بيانات من الصعب التحقق أو إثباتها (على سبيل المثال أن “فيني، فيشي، فيي، هو شعار كو كلوكس كلان” (خاطيء!!)).
- يقومون باخفاء تفسيرات بديلة (مثل اسم مارلبورو، حين قلبه يمكن أن يعني الكثير من الأشياء، ويمكن العثور على مثل الكلمات بيت أو لابور).
- وتستند إلى وقائع أحيانا الأساطير أخرجت من سياقها. أهمية هذه التفاصيل مبالغ فيها إلى حد كبير أيضا (في الوهلة الأولى، حرف “الك” ثلاثة مرات الأحمر، مثيرة للإعجاب، لكنها لا تثبت أي شيء).



كيف تنتشأ هذه النظريات المؤامرة؟

- هناك أمثلة عديدة في التاريخ حيث تم إلقاء اللوم زورا على مجموعة ما أو على المنبوذين ،لوقوع احداث لا يمكن السيطرة عليها. على سبيل المثال، في العصور الوسطى حينما يكون المحصول ضعيفا يلقي الوم على الساحرات أو اليهود.
- خفضت هذه التفسيرات البسيطة التوتر وخوف ووهم الناس وكانت تمتل نوعا من السيطرة.



ما معنى هدا؟

- تشير الدراسات إلى أن الكثير من الناس بمرض البسيشوج (ولكن ليس كل شيء!) يتخذون القرارات على أساس معلومات قليلة. يمكن هذا النوع من عملية صنع القرار يؤدي بسهولة إلى الأخطاء، بالمقارنة مع قرار ينطوي على نوع دراسة متأنية لجميع المعلومات المتاحة.



ما معنى هذا؟

- تشير الدراسات إلى أن الكثير من الناس بمرض البسيشوج (ولكن ليس كل شيء!) يتخذون القرارات على أساس معلومات قليلة. يمكن هذا النوع من عملية صنع القرار يؤدي بسهولة إلى الأخطاء، بالمقارنة مع قرار ينطوي على نوع دراسة متأنية لجميع المعلومات المتاحة.
- صور الواقع بالنسبة للعديد من (ولكن ليس كل شيء! الأشخاص الذين يعانون من البسيشوج تكون مختلفة. تستعمل تفسيرات أخرى التي معظم الناس الآخرين سوف يتغاضو عنها.



كيف يؤدي الاستنتاج السريع في مرحلة البسيشوج الى قرارات خطأ- أمثلة

الحادث	التفسير خلال البسيشوج	الحدث الحقيقي
يتم نقل تاريخ التفريغ الخاص من المستشفى إلى الأمام.	كنت مقتنعا أن الأطباء تخلوا عنك.	بشكل غير متوقع، قد فرغ سرير في مقر سكني.
فكر أنك "لا قيمة لك" تدق في رأسك.	كنت مقتنعا أن سبب ذلك عن طريق خلية هوائي الهاتف على سطح.	معظم الناس يفعلون تجربة الأفكار السلبية عن أنفسهم من وقت لآخر.
الطبيب النفسي يقول نفس الكلمة التي كنت تريد ان تقولها.	الطبيب النفسي يقرأ أفكارك.	كانت الكلمة ممكن في سياق الكلام.

قصيرة شخصية تجربة في المساهمة شخص لأي يمكن هل ؟



تمرين

- في التمارين تظهر لك لوحات مختلفة. يرجى المحاولة لتحديد العنوان الصحيح لكل الرسم وإنحاء العنوان غير الجيدة.



تمرين

- في التمارين تظهر لك لوحات مختلفة. يرجى المحاولة لتحديد العنوان الصحيح لكل الرسم وإنحاء العنوان غير الجيدة.
- مناقشة إيجابيات وسلبيات لكل من التفسيرات.



تمرين

- في التمارين تظهر لك لوحات مختلفة. يرجى المحاولة لتحديد العنوان الصحيح لكل الرسم وإنحاء العنوان غير الجيدة.
- مناقشة إيجابيات وسلبيات لكل من التفسيرات.
- اذكر أيضا درجة ثقتك في حكمك.



تمرين

- في التمارين تظهر لك لوحات مختلفة. يرجى المحاولة لتحديد العنوان الصحيح لكل الرسم وإنحاء العنوان غير الجيدة.
- مناقشة إيجابيات وسلبيات لكل من التفسيرات.
- اذكر أيضا درجة ثقتك في حكمك.
- إيلاء اهتمام خاص للميزات التي تحكم بوضوح لتفسير ما.



- أ- اعتراف بالزنا
- ب- المغازلة
- ت- الإعلان عن وفاة شخص من العائلة
- ث- بائع الورد





أ- اعتراف بالزنا

ب- المغازلة

(كارل سيوي، 1896)

ت- الإعلان عن وفاة شخص من العائلة

ث- بائع الورد





- أ- الراهب
- ب- سكير
- ت- الكيميائي القارئ
- ث- المثقف





أ- الراهب

ب- سكير

ت- الكيميائي القارئ
(يوهان بيتر فون لانجر، (1756-1824))

ث- المثقف





- أ- غرفة الراحة
- ب- المريض المغرور
- ت- الشاعر ضعيف
- ث- المأوى للمشردين





- أ- غرفة الراحة
ب- المريض المغرور
ت- الشاعر ضعيف
(كارل شبيتسفيج، 1835)
ث- المأوى للمشردين





أ- الساحرة الشريرة

ب- الصبي الشمام

ت- لص الحذاء

ث- العقاب





- أ- الساحرة الشريرة
ب- الصبي الشمام
ت- لص الحذاء
ث- العقاب
(فرديناند جورج مولر، 1846)





- أ- الزيارة
- ب- استيعاب في الدراسات
- ت- الشاعر
- ث- جد في المكتبة





- أ- الزيارة
(كارلشبيتسفيغ، 1849)
- ب- استيعاب في الدراسات
- ت- الشاعر
- ث- جد في المكتبة





اختياري: فيديو كليب

اختياري: عروض الفيديو كليب الذي يعالج موضوع اليوم في موقع على شبكة الإنترنت في العنوان :
http://www.uke.de/mct_videos

بعد الفيديو، تناقش كيف هو ذات الصلة لموضوع اليوم

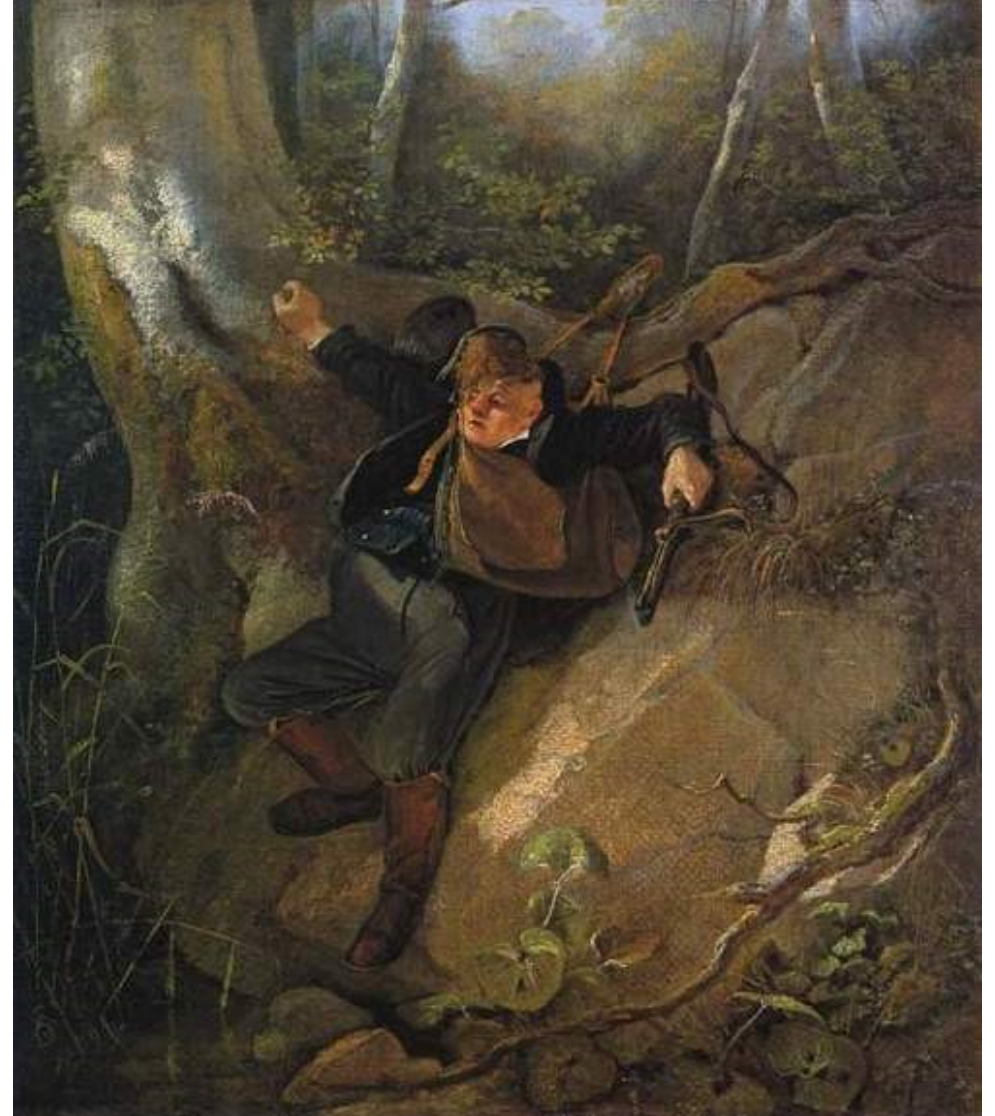
للمدربين:

للمدربين: بعض لقطات الفيلم تحتوي على اللغة التي قد لا تكون مناسبة لجميع الجماهير من مختلف الثقافات. الرجاء بعناية الفيديو و الشاشة قبل أن تظهره





- أ- وجه وحش
- ب- سكير
- ت- حلم رهيب
- ث- حادث صید





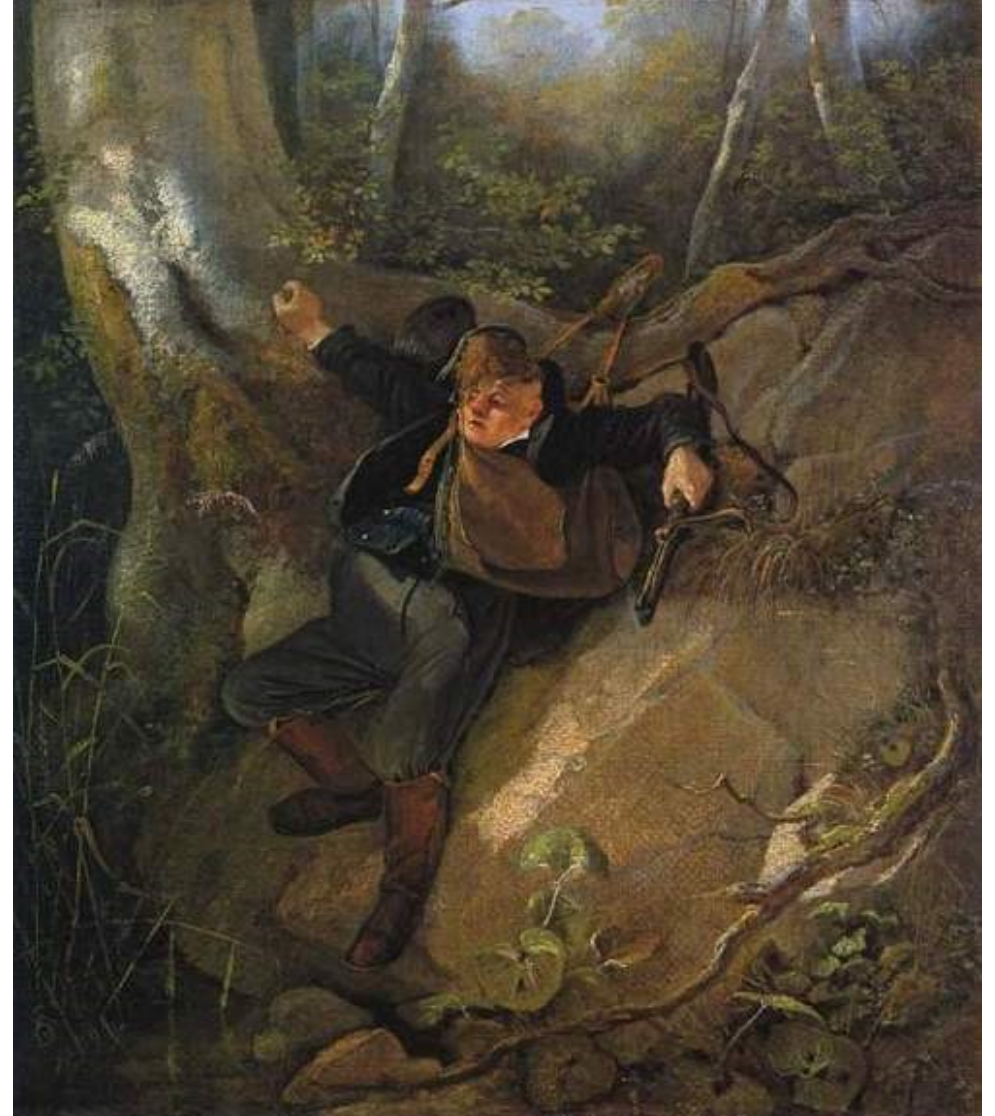
أ- وجه وحش

ب- سكير

ت- حلم رهيب

ث- حادت صيد

(كارلشبيتسفيغ، 1893)





- أ- وبنهم
- ب- القوزاق من حرفين
- ت- مصارعة الذراع
- ث- قبل المعركة





- أ- وبنهم
- ب- القوزاق من حرفين
(إيليا ميليموفيتش ريبين، 1891)
- ت- مصارعة الذراع
- ث- قبل المعركة





أ- حفلة عيد ميلاد الأطفال

ب- الدارس

ت- عمدة مسافر

ث- بائع النظارات





أ- حفلة عيد ميلاد الأطفال

ب- الدارس

ت- عمدة مسافر

ث- بائع النظارات

(فريدريك دانيال هاردي، 1826-1911)





- أ- المسمم من سالامانكا
- ب- بائع المياه من اشبيلية
- ت- تدوق الشراب
- ث- المدمن من مدريد





أ- المسمم من سالامانكا

ب- بائع المياه من اشبيلية
(دييغوفالاتسكيس، 1623)

ت- تدوق الشراب

ث- المدمن من مدريد





- أ- الفارس
- ب- مشي يوم الاحد
- ت- الأرملة
- ث- يلعن الحبيب





أ- الفارس

ب- مشي يوم الاحد

ت- الأرملة

(كارل شبيتسفيج، 1844)

ث- يلعن الحبيب





- أ- باديكير
- ب- زيارة طبيب
- ت- بتر رجل
- ث- المعجب





أ- باديكير
(إدغار ديغا، 1873)

ب- زيارة طبيب

ت- بتر رجل

ث- المعجب





- أ- ورقة مطاردة
- ب- أشخاص لا مأوى لهم
- ت- الدخول غير المشروع
- ث- اللصوص الفاكهة





- أ- ورقة مطاردة
- ب- أشخاص لا مأوى لهم
- ت- الدخول غير المشروع
- ث- اللصوص الفاكهة
(هيرمان كوفمان، 1848)





أ- موسم الحصاد

ب- صلاة العشاء

ت- الجنازة

ث- هيدجر





أ- موسم الحصاد

ب- صلاة العشاء
(جان فرونسة ميلي، 1859)

ت- الجنازة

ث- هيدجر





- أ- المشي
- ب- في انتظار قارب صيد
- ت- الحزينين
- ث- على المدى





أ- المشي

ب- في انتظار قارب صيد
(فيليب لودفغ سادي، 1837-1904)

ت- الحزينين

ث- على المدى





ماذا يحصل هنا؟





- أ- الولد يكره أن يلعب الكمان ولكن والديه إجباره على.
- ب- صبي أعمى ترغب في أن تكون قادرة على العزف على آلة الكمان.
- ت- قد كسر الكمان الثمينة ويخاف أن أقول لأباه.
- ث- الصبي هو موسيقي موهوب يركيز قبل حفلته القادمة.





- أ- الولد يكره أن يلعب الكمان ولكن والديه إجباره على.
- ب- صبي أعمى ترغب في أن تكون قادرة على العزف على آلة الكمان.
- ت- قد كسر الكمان الثمينة ويخاف أن أقول لأباه.
- ث- الصبي هو موسيقي موهوب يركيز قبل حفلته القادمة.





- أ- رسالة حب
- ب- الجار الشرير
- ت- الرحيل
- ث- غراف القياس





أ- رسالة حب
(كارل شبيتسفيغ، 1860)

ب- الجار الشرير

ت- الرحيل

ث- غرف القياس





- أ- سرقة
- ب- المسيح
- ت- ضريبة الأراضي
- ث- القرصان و النبيل





أ- سرقة

ب- المسيح

ت- ضريبة الأراضي
(تيزيان، 1524)

ث- القرصان و النبيل





أ- شخص في حالة سكر

ب- نائمة النساء

ت- يسأل عن الرقص

ث- عيد الجنازة





- أ- شخص في حالة سكر
 ب- نائمة النساء
 ت- يسأل عن الرقص
 (بيترباومجارتن، 1834-1911)
 ث- عيد الجنازة





أ- شهود جريمة قتل

ب- الدراما

ت- في السينما

ث- العروسة الهاربة





أ- شهود جريمة قتل

ب- الدراما

(دوني هولومي، 1831/32)

ت- في السينما

ث- العروسة الهاربة





نقل إلى الحياة اليومية

أهداف التعلم:

- عندما تكون الأحكام مهمة ، فمن الأفضل أن نتجنب القرارات المتسارعة والنظر في جميع المعلومات الموجودة ("الامان أفضل").



نقل إلى الحياة اليومية

أهداف التعلم:

- عندما تكون الأحكام مهمة ، فمن الأفضل أن نتجنب القرارات المتسارعة والنظر في جميع المعلومات الموجودة ("الامان أفضل").
- مثال: رجل والهديان: هل هو في حالة سكر؟



نقل إلى الحياة اليومية

أهداف التعلم:

- عندما تكون الأحكام مهمة ، فمن الأفضل أن نتجنب القرارات المتسارعة والنظر في جميع المعلومات الموجودة ("الامان أفضل").
- مثال: رجل والهديان: هل هو في حالة سكر؟
- مراقبة عن كثب: هو الرجل القادم من حانة أو تفوح منه رائحة الكحول؟ قد يكون الرجل يعاني من اضطراب اللغة بعد السكتة الدماغية، أو لديه صعوبات في النطق.



نقل إلى الحياة اليومية

أهداف التعلم:

- عندما تكون الأحكام مهمة ، فمن الأفضل أن نتجنب القرارات المتسرفة والنظر في جميع المعلومات الموجدة (“الامان أفضل”).
- مثال: رجل والهديان: هل هو في حالة سكر؟
- مراقبة عن كذب: هو الرجل القادم من حانة أو تفوح منه رائحة الكحول؟ قد يكون الرجل يعاني من اضطراب اللغة بعد السكتة الدماغية، أو لديه صعوبات في النطق.
- تذكر أن قرارات متسرفة تزيد من خطر الأخطاء.



نقل إلى الحياة اليومية

أهداف التعلم:

- عندما تكون الأحكام مهمة ، فمن الأفضل أن نتجنب القرارات المتسارعة والنظر في جميع المعلومات الموجودة ("الامان أفضل").
- مثال: رجل والهديان: هل هو في حالة سكر؟
- مراقبة عن كثب: هو الرجل القادم من حانة أو تفوح منه رائحة الكحول؟ قد يكون الرجل يعاني من اضطراب اللغة بعد السكتة الدماغية، أو لديه صعوبات في النطق.
- تذكر أن قرارات متسارعة تزيد من خطر الأخطاء.
- الأحداث ذات أهمية ثانوية، ممكن ان نقرر بسرعة (على سبيل المثال اختيار نوع من اللبن الزبادي من الكعكة).



نقل إلى الحياة اليومية

أهداف التعلم:

- عندما تكون الأحكام مهمة ، فمن الأفضل أن نتجنب القرارات المتسرفة والنظر في جميع المعلومات الموجودة ("الامان أفضل").
- مثال: رجل والهديان: هل هو في حالة سكر؟
- مراقبة عن كثب: هو الرجل القادم من حانة أو تفوح منه رائحة الكحول؟ قد يكون الرجل يعاني من اضطراب اللغة بعد السكتة الدماغية، أو لديه صعوبات في النطق.
- تذكر أن قرارات متسرفة تزيد من خطر الأخطاء.
- الأحداث ذات أهمية ثانوية، ممكن ان نقرر بسرعة (على سبيل المثال اختيار نوع من اللبن الزبادي من الكعكة).
- الانسان متعرض للاخطاء لذلك يجب ان تكون مستعدة لاحتمال ان كنت على خطأ.



نقل إلى الحياة اليومية

أهداف التعلم:

- عندما تكون الأحكام مهمة ، فمن الأفضل أن نتجنب القرارات المتسرفة والنظر في جميع المعلومات الموجودة ("الامان أفضل").
- مثال: رجل والهديان: هل هو في حالة سكر؟
- مراقبة عن كثب: هو الرجل القادم من حانة أو تفوح منه رائحة الكحول؟ قد يكون الرجل يعاني من اضطراب اللغة بعد السكتة الدماغية، أو لديه صعوبات في النطق.
- تذكر أن قرارات متسرفة تزيد من خطر الأخطاء.
- الأحداث ذات أهمية ثانوية، ممكن ان نقرر بسرعة (على سبيل المثال اختيار نوع من اللبن الزبادي من الكعكة).
- الانسان متعرض للاخطاء لذلك يجب ن تكون مستعدة لاحتمال أن كنت على خطأ.
- قاعدة قرارات هامة هي الحقائق الصلبة. مجرد تخمينات هي "المستشارات سيئة". دائما النظر في الآثار المترتبة على حكم خاطئ



ما علاقة هذا بالبسيشوج؟

السريعة ويمكن ان يزداد هذا اوضع في حالة التوتر والانعاج.



ما علاقة هذا بالبيشوج؟

السريعة ويمكن ان يزداد هذا اوضع في حالة التوتر او الانزعاج.

مثال حقيقي: فؤاد يريد أن يذهب إلى الجامعة بسيارته ولكن لا يعثر على المفاتيح. انه يعتقد ان عساس البيت قد سرق مفاتحه لمنعه من قيادة السيارات إلى الحرم الجامعي.

الخلفية: وهو مقتنع بأن الناس تريد طرده من جامعة.

لكن: لماذا يحب العساس ان يطرد فؤاد من الجامعة، وكيف أنه حصل على مفاتيحه؟



ما علاقة هذا بالبيشوج؟

السريعة ويمكن ان يزداد هذا اوضع في حالة التوتر والانعاج.

مثال حقيقي: فؤاد يريد أن يذهب إلى الجامعة بسيارته ولكن لا يعثر على المفاتيح. انه يعتقد ان عساس البيت قد سرق مفاتحه لمنعه من قيادة السيارات إلى الحرم الجامعي.

الخلفية: وهو مقتنع بأن الناس تريد طرده من جامعة.

لكن: لماذا يحب العساس ان يطرد فؤاد من الجامعة، وكيف أنه حصل على مفاتيحه؟

قبل توجيه اتهامات خطيرة، يجب جمع المعلومات من مصادر كثيرة ومناقشة التفسيرات المختلفة مع الناس التي تثق بها.



شكرا لنتباهكم!

للمدربين:

يرجى توزيع أوراق العمل. قدم تطبيقنا COGITO (تنزيله مجاناً).



www.uke.de/mct_app





Pictures used in this module are reproduced with indirect (creative commons license) or direct permission of the artists listed below, for which we would like to express our gratitude! A full list can be obtained via www.uke.de/mkt. If we have involuntarily breached copyright, please accept our apologies. In this case, we kindly ask creators for their permission to use their work under the “fair use” policy.

Die in diesem Modul verwendeten Bilder wurden mit der indirekten (creative commons Lizenz) oder direkten Zustimmung der untenstehenden Künstler reproduziert, wofür wir uns herzlich bedanken möchten! Eine vollständige Liste ist hinterlegt auf www.uke.de/mkt. Sollten wir unbeabsichtigt gegen das Urheberrecht verstoßen haben, so bitten wir dies vielmals zu entschuldigen und bitten nachträglich um die Verwendungserlaubnis.

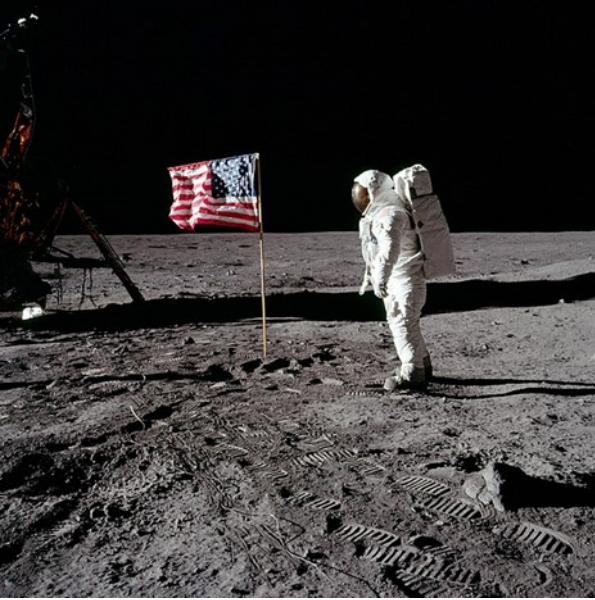
Name Photographer/Artist Name Fotograf/Künstler	Source/ Quelle	Picture Name/ Name des Bildes	CC = used with corresponding creative commons license; PP = used with personal permission of artist CC = genutzt unter creative commons Lizenz, PP = verwendet mit persönlicher Zustimmung des Künstlers	Description/Kurzbeschreibung
غلاف مجلة شتيرن	GHDI – Image (ghi-dc.org)	---	هذا العمل مرخص بموجب سياسة "الاستخدام العادل". إذا كنت تشك في انتهاك حقوق الطبع والنشر، يرجى الاتصال بنا	الغلاف الأمامي لمجلة شتيرن
miss_blackbutterfly	flickr	"One thousand Americans stop smoking every day - by dying. They say Nicotine patches are great. Stick one over each eye and you can't find your cigarettes."	CC	Marlboro cigarette boxes/Marlboro Zigarettenschachteln

All reproduced paintings are in the public domain because their copyright has expired (all artists died more than 70years ago).

Alle abgebildeten Kunstwerke sind gemeinfrei („public domain“), da die Schutzfrist des Urheberrechts unseres Wissens abgelaufen ist („public domain“; alle Künstler verstarben vor mindestens 70 Jahren). Alle Reproduktionen gelten ebenfalls als gemeinfrei.



الأستنتاجات السريعة "في العمل" - قصص جديدة -

"الدليل"	نظريات المؤامرة	القصة
	<p>الدوافع المزعومة من الولايات المتحدة الأمريكية:</p> <ol style="list-style-type: none"> 1. "النصر التكنولوجية" في السفر إلى الفضاء لمنافسة مع الاتحاد السوفياتي، الذي كان قد أطلق بنجاح قمرا صناعيا الى الفضاء في وقت سابق. 2. الهاء من الحرب الفيتنام. 3. الناسا نفسها زورت الهبوط على سطح القمر خوفا من التقشف في الميزانية الحكومية. 	<p>أن الهبوط على سطح القمر في عام 1969 ليس حقيقة وكان مجرد وهم</p>

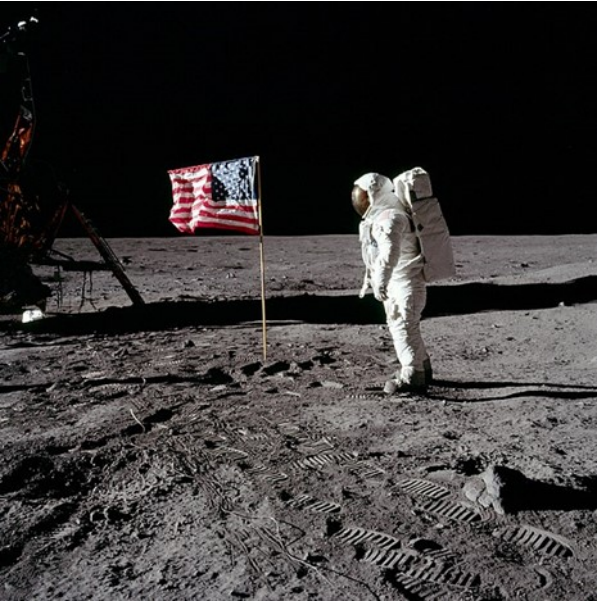


الاستنتاجات السريعة "في العمل" - قصص جديدة -

"الدليل"	مع وظد الرأي	القصة
	<p>مع الرأي: ???</p>	<p>أن الهبوط على سطح القمر في عام 1969 ليس حقيقة وكان مجرد وهم</p>

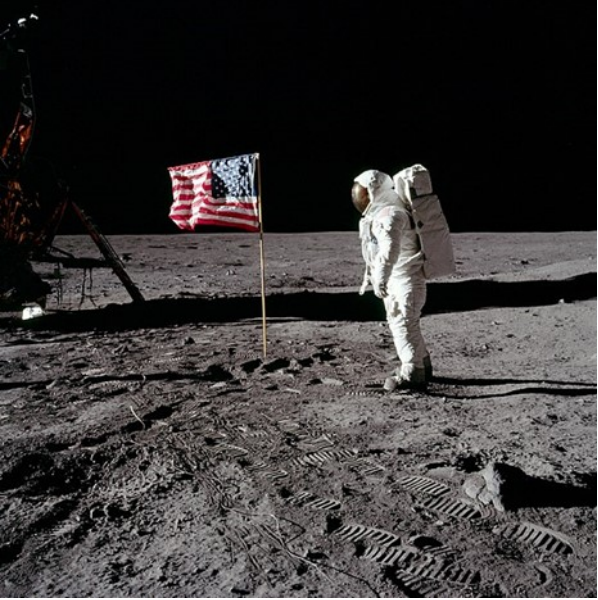


الأستنتاجات السريعة "في العمل" - قصص جديدة -

"الدليل"	مع و ظد الرأي	القصة
	<p>مع الرأي:</p> <ol style="list-style-type: none"> 1. "التلويح بالعلم": مستحيل لأنه لا يوجد جو/الطقس على سطح القمر. 2. صور من السماء والظلال المختلفة تشير إلى وجود إنتاج استوديو سينمائي. 3. رسالة لاسلكية لرائد الفضاء أرمسترونغ: أنه إستجاب بسرعة كبيرة جدا إلى الجملة الأخيرة للرئيس نيكسون. إشارات الراديو بحاجة الى المزيد من الوقت لكي تنتقل إلى الأرض ليس كما استغرق رد ارمسترونغ. 	<p>أن الهبوط على سطح القمر في عام 1969 ليس حقيقة وكان مجرد وهم</p>

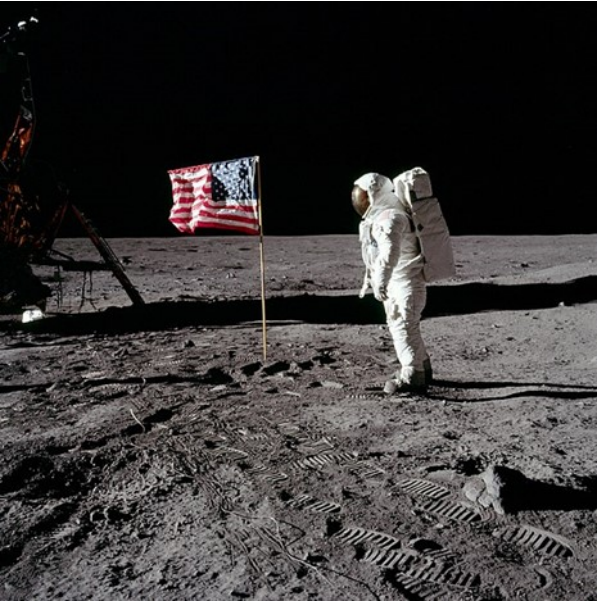


الأستنتاجات السريعة "في العمل" - قصص جديدة -

"الدليل"	مع و ضد الرأي	القصة
	<p>ضد الرأي: ???</p>	<p>أن الهبوط على سطح القمر في عام 1969 ليس حقيقة وكان مجرد وهم</p>



الاستنتاجات السريعة "في العمل" - قصص جديدة -

"الدليل"	مع و ضد الرأي	القصة
	<p>ضد الرأي:</p> <ol style="list-style-type: none"> 1. سبب التلويح العلم كان من قبل صدمت القطب إلى سطح القمر ودعم العارضة المحمولة. 2. لصورة الفوتوغرافية في الليل لا يمكن التقاط ضعف مصادر الضوء بسبب لانجوم. 3. السبب في الظلال متفاوتة كان من سطح القمر متفاوت. 4. الحوار بين نيكسون و آرمسترونغ لم يكن في الوقت الأصليالدي تكلم فيه. 	<p>أن الهبوط على سطح القمر في عام 1969 ليس حقيقة وكان مجرد وهم</p>



الأستنتاجات السريعة "في العمل" - قصص جديدة -

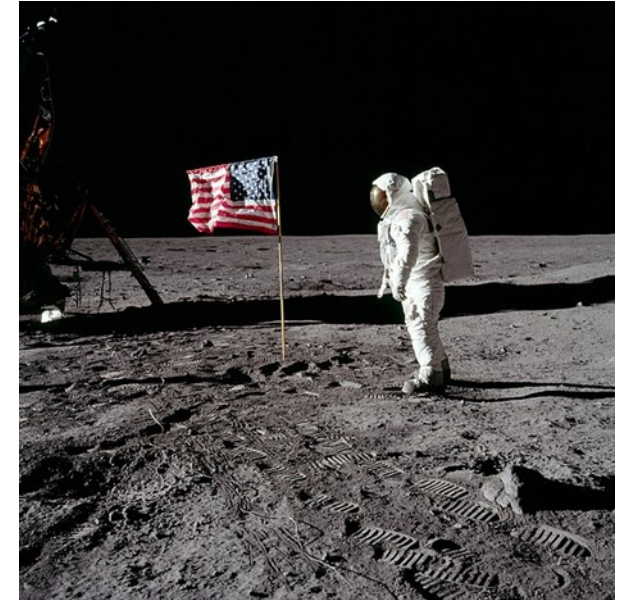
هل كان الهبوط على سطح القمر مزورة من قبل حكومة الولايات المتحدة؟

لا!

المخرج رولاند إمریش (يوم الاستقلال):

"الهبوط على سطح القمر)... (كان أكثر من جيد جدا. وكان مثل هذا الشيء مستحيل في 1960. حتى مع المعدات اليومية هذا شيء صعب".

مصدر: التلفزيون الألماني محطة صدف: "حذار مؤامرة" (حذار مؤامرة).





كيف تنشأ هذه الأسطورة الحضرية ونظريات المؤامرة أخرى ؟

؟؟؟



كيف تنشأ هذه الأسطورة الحضرية ونظريات المؤامرة أخرى ؟

- فإنها غالبا ما تكون أكثر إقناعا من الواقع.
- لأنها تستند إلى الحقائق التي يصعب التحقق منها ويعتقد الناس عليها بسهولة (على سبيل المثال، يشير لوجالعلم أن الصور أخذت على الأرض).
- يقومون باخفاء تفسيرات بديلة (على سبيل المثال، التصوير ليلا السماء في يمكن تفسيره من خلال القيود التقنية من التصوير ليلا).
- الأساطير الحضرية تأخذ الحقائق بدون سياقها وتدفعهم إلى أقصى حد.