



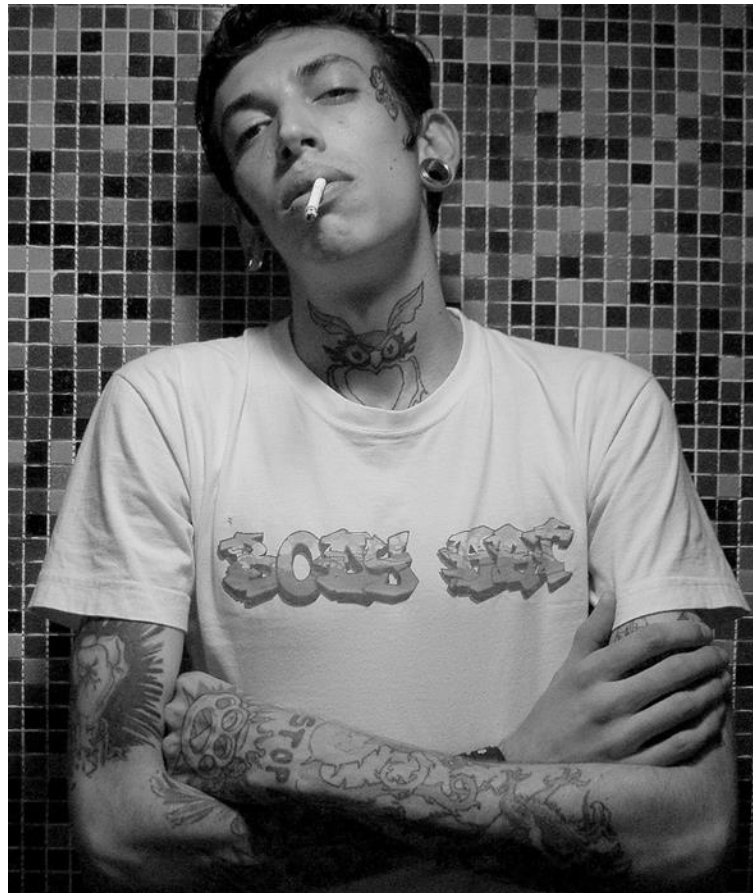
Treino Metacognitivo (TMC)

TMC 6 B – Empatizar ... II

© Moritz & Woodward, 12|22

A permissão para utilização de imagens neste módulo foi autorizada pelos artistas e detentores dos direitos de autor.
Para detalhes (artista, título), por favor verifique no final desta apresentação.







Quando conhece alguém, para onde olha primeiro? Quão fidedignas são essas pistas para uma boa avaliação?

Olhos?

linguagem?

Linguagem
corporal ou
postural?

roupa?

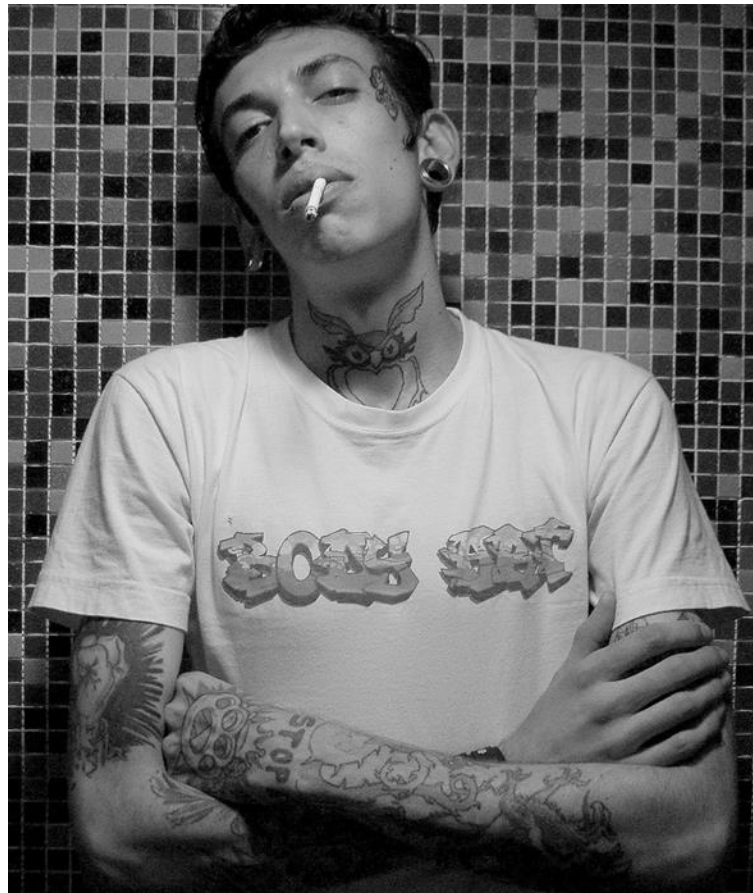
mãos?



outros? ...



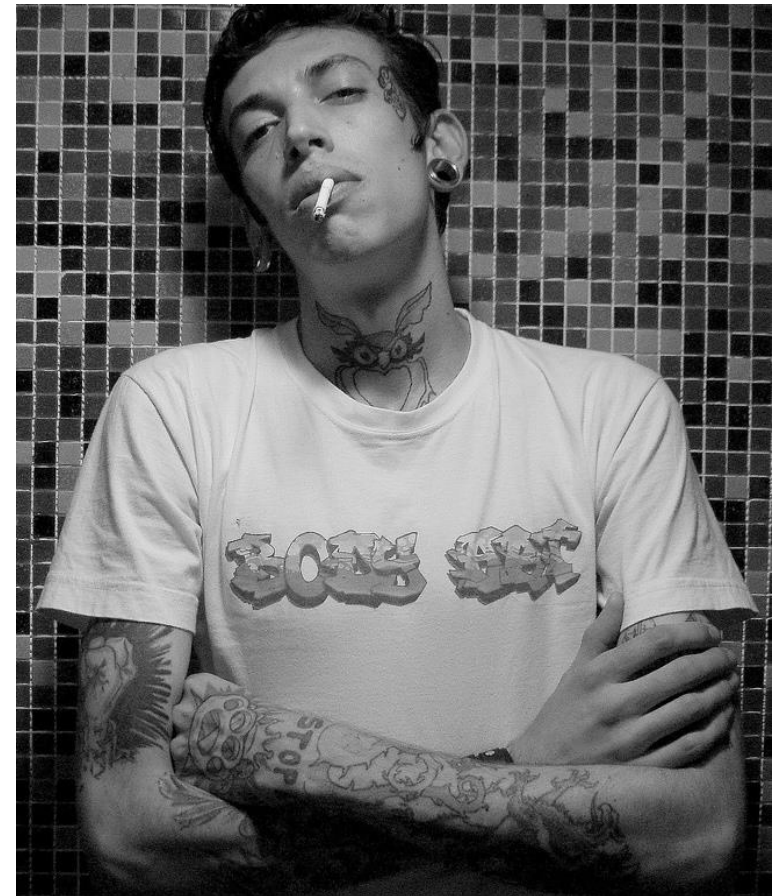
Que outras fontes de informação poderiam ser consideradas?
Quão fidedignas seriam?





Que outras fontes de informação poderiam ser consideradas? Quão fidedignas seriam?

- Conhecimentos prévios acerca da pessoa (boatos): por exemplo, através de um amigo
- Conhecimento prévio acerca de pessoas ou grupos similares: por exemplo, ciclistas
- Impressão / Intuição
- Algo escrito: por exemplo, através de e-mails ou mensagens.





Vantagens e desvantagens de certas pistas sociais

Agora que discutimos aspetos que podem contribuir para a avaliação de uma pessoa, queremos dar enfoque aos pontos fortes e ponto fracos destas pistas sociais.



Por favor, discuta as vantagens e desvantagens dos próximos fatores no julgamento acerca de uma pessoa.

Linguagem Corporal

Exemplo:



Rezar ou estar com frio?

Pista Importante:

???

Atenção:

???



Por favor, discuta as vantagens e desvantagens dos próximos fatores no julgamento acerca de uma pessoa.

Linguagem Corporal

Exemplo:



Rezar ou estar com frio?

Pista Importante:

- Os gestos ou a postura podem enfatizar palavras (por exemplo, punhos fechados quando nos zangamos, mão no ar quando cumprimentamos alguém, cabeça para baixo quando rezamos).

Atenção:

???



Por favor, discuta as vantagens e desvantagens dos próximos fatores no julgamento acerca de uma pessoa.

Linguagem Corporal

Exemplo:



Rezar ou estar com frio?

Pista Importante:

- Os gestos ou a postura podem enfatizar palavras (por exemplo, punhos fechados quando nos zangamos, mão no ar quando cumprimentamos alguém, cabeça para baixo quando rezamos).
- Os sinais indiretos podem muitas vezes ter significado: gestos rápidos podem sugerir nervosismo (contudo, tenha atenção às diferenças culturais!); desleixo pode ser um sinal de baixa auto-estima.

Atenção:

???



Por favor, discuta as vantagens e desvantagens dos próximos fatores no julgamento acerca de uma pessoa.

Linguagem Corporal

Exemplo:



Rezar ou estar com frio?

Pista Importante:

- Os gestos ou a postura pode enfatizar palavras (por exemplo, punhos fechados quando nos zangamos, mão no ar quando cumprimentamos alguém, cabeça para baixo quando rezamos).
- Os sinais indiretos podem muitas vezes ter significado: gestos rápidos podem sugerir nervosismo (contudo, tenha atenção às diferenças culturais!); desleixo pode ser um sinal de baixa autoestima.

Atenção:

- A linguagem corporal pode levar a falsas interpretações
Exemplo: Uma pessoa que pareça autoconfiante pode estar a fingir. Ou uma postura corporal cabisbaixa pode dar aa entender que a pessoa tem baixa autoestima.



Por favor, discuta as vantagens e desvantagens dos próximos fatores no julgamento acerca de uma pessoa.

Declarações Escritas



Exemplo:

“Não trabalhes muito!” → sarcasmo, simpatia, frase vazia?

Pista importante:

???

Atenção:

???



Por favor, discuta as vantagens e desvantagens dos próximos fatores no julgamento acerca de uma pessoa.

Declarações Escritas



Exemplo:

“Não trabalhes muito!” → sarcasmo, simpatia, frase vazia?

Pista importante:

- Muitas vezes pensamos mais acerca do que escrevemos do que acerca do que dizemos!

Atenção:

???



Por favor, discuta as vantagens e desvantagens dos próximos fatores no julgamento acerca de uma pessoa.

Declarações Escritas



Exemplo:

“Não trabalhes muito!” → sarcasmo, simpatia, frase vazia?

Pista importante:

- Muitas vezes pensamos mais acerca do que escrevemos do que acerca do que dizemos!

Atenção:

- Às vezes, temos que ler “entre linhas” para entender o significado das palavras. Contudo, isto pode levar a falsas conclusões!



Por favor, discuta as vantagens e desvantagens dos próximos fatores no julgamento acerca de uma pessoa.

Declarações Escritas



Exemplo:

“Não trabalhes muito!” → sarcasmo, simpatia, frase vazia?

Pista importante:

- Muitas vezes pensamos mais acerca do que escrevemos do que acerca do que dizemos!

Atenção:

- Às vezes, temos que ler “entre linhas” para entender o significado das palavras. Contudo, isto pode levar a falsas conclusões!
- Um estudo mostrou que tanto as pessoas que escrevem e-mails como as pessoas que os leem se mostraram muito confiantes acerca do “tom” da mensagem. Na realidade, houve uma congruência de cerca de 56%, o que foi pouco mais do que uma escolha ao acaso.



Por favor, discuta as vantagens e desvantagens dos próximos fatores no julgamento acerca de uma pessoa.

Conhecimento prévio acerca de pessoas ou culturas (preconceitos)



Muçulmano típico? Alemão típico?

Pista importante:

???

Atenção:

???



Por favor, discuta as vantagens e desvantagens dos próximos fatores no julgamento acerca de uma pessoa.

Conhecimento prévio acerca de pessoas ou culturas (preconceitos)



Muçulmano típico? Alemão típico?

Pista importante:

- Conhecer uma cultura diferente ou um grupo étnico ajuda a compreender as pessoas que pertencem a esses grupos. Todas as culturas têm as suas próprias leis sociais implícitas.

Atenção:

???



Por favor, discuta as vantagens e desvantagens dos próximos fatores no julgamento acerca de uma pessoa.

Conhecimento prévio acerca de pessoas ou culturas (preconceitos)



Muçulmano típico? Alemão típico?

Pista importante:

- Conhecer uma cultura diferente ou um grupo étnico ajuda a compreender as pessoas que pertencem a esses grupos. Todas as culturas têm as suas próprias leis sociais implícitas.

Atenção:

- As pessoas comportam-se muitas vezes de uma forma não estereotipada! As pessoas que partilham uma crença ou com uma determinada nacionalidade são muitas vezes confrontadas com preconceitos (por exemplo, os muçulmanos serem fanáticos religiosos; o norte-americanos serem arrogantes ou só comerem “comida de plástico”).



As aparências e a realidade!

... nenhum dos aspetos anteriormente discutidos (por exemplo, a linguagem corporal) pode ser completamente confiável por si só!

Temos que considerar todos os fatores!

Combinados, todos os fatores ajudam a avaliar uma situação complexa...



Porque estamos a falar disto?

Os estudos mostram que muitas pessoas (mas nem todas!) que sofrem de problemas de saúde mental (especialmente psicose) apresentam problemas nas seguintes áreas:

- Dificuldade na deteção e avaliação das expressões faciais dos outros (por exemplo, alegria, luto);



Porque estamos a falar disto?

Os estudos mostram que muitas pessoas (mas nem todas!) que sofrem de problemas de saúde mental (especialmente psicose) apresentam problemas nas seguintes áreas:

- Dificuldade na deteção e avaliação das expressões faciais dos outros (por exemplo, alegria, luto);
- Dificuldade na dedução dos motivos / atividades futuras das outras pessoas a partir dos seus comportamentos atuais.



Como a falta de empatia promove erros de interpretação durante a psicose – exemplos

Evento	Explicação durante a psicose	Outras explicações
Após o médico ter falado consigo, ele ri-se com a enfermeira	“Eles estão a rir-se de mim.”	Pura coincidência, o médico e a enfermeira podem estar a falar de outra coisa.
Um peão olha para si duas vezes e volta a olhar para trás depois de passar.	<i>“Você fica convencido que o homem o está a perseguir”</i>	O peões está irritado porque você lhe pareceu horrorizado à primeira vista. Ele voltou-se novamente numa tentativa de perceber o que estaria errado!
Alguém lhe pisca o olho.	Este código morse é um aviso.	A pessoa ficou encadeada com o sol; coincidência, interesse.

Alguém gostaria de partilhar uma experiência pessoal?



Exercício

- Nos exercícios seguintes, ser-lhe-ão apresentadas bandas desenhadas.
- Discuta por favor o que os personagens da história poderiam pensar uns dos outros.



Exercício

- Nos exercícios seguintes, ser-lhe-ão apresentadas bandas desenhadas.
- Discuta por favor o que os personagens da história poderiam pensar uns dos outros.

Importante

- Terá que distinguir entre a informação que lhe será cedida e a informação que os personagens têm uns dos outros!



Exercício

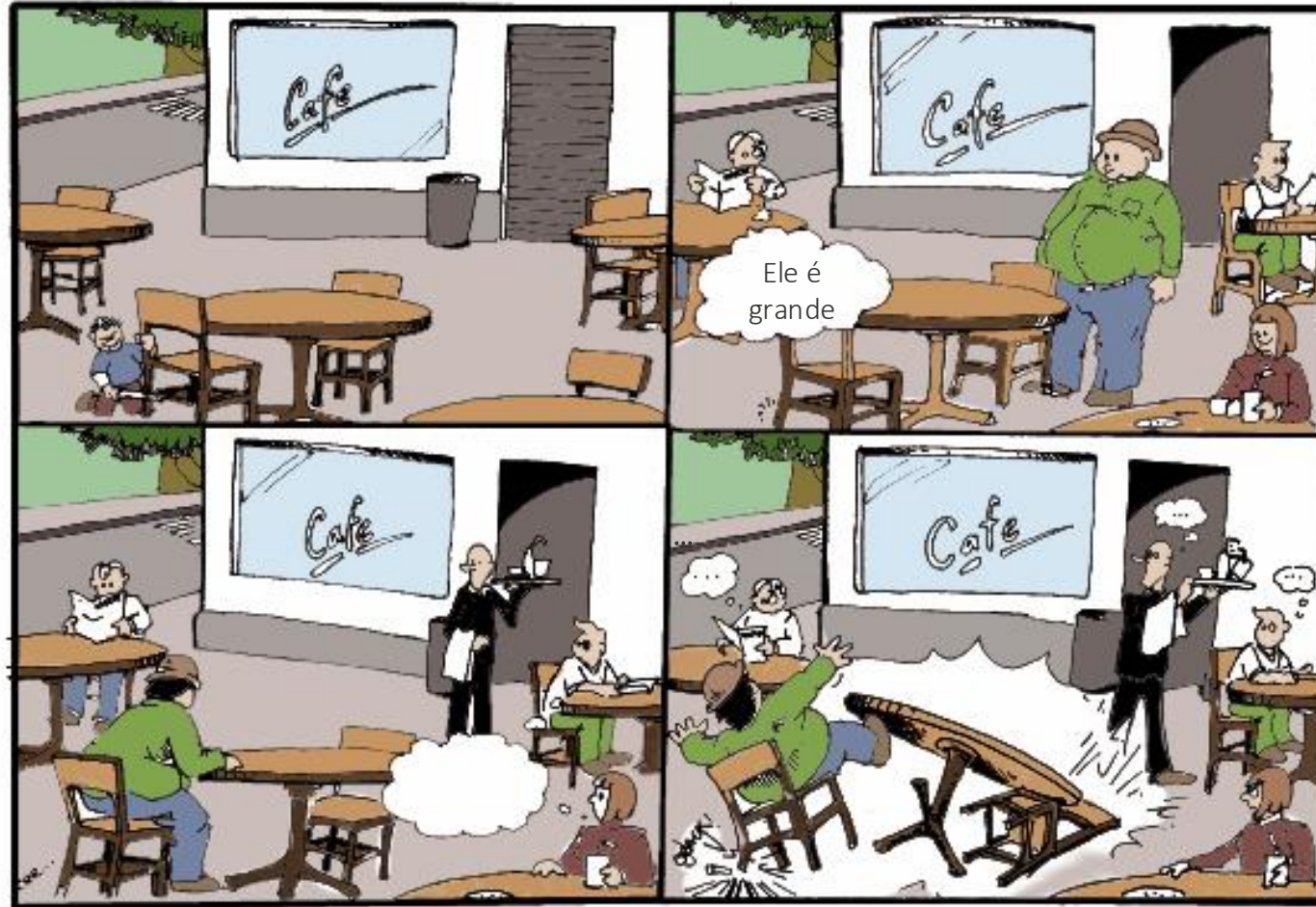
- Nos exercícios seguintes, ser-lhe-ão apresentadas bandas desenhadas.
- Discuta por favor o que os personagens da história poderiam pensar uns dos outros.

Importante

- Terá que distinguir entre a informação que lhe será cedida e a informação que os personagens têm uns dos outros!
- Que informação adicional seria preciso para dar respostas definitivas às questões colocadas no final?



Exemplo: Um homem obeso cai da cadeira

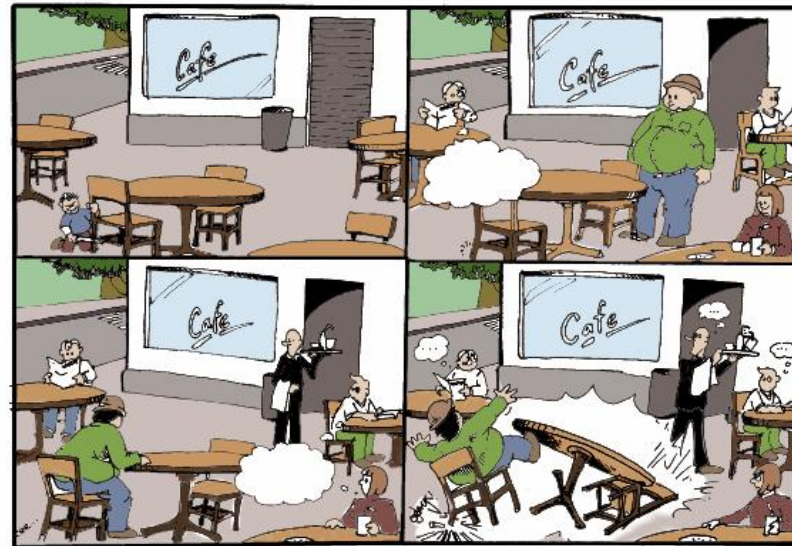


O que podem as pessoas pensar...? Estarão corretas?



Um homem obeso cai da cadeira

O que poderá a maior parte das pessoas pensar?



Provável: O homem é muito pesado para aquela cadeira.

Menos provável: O homem estava inclinado na cadeira; a cadeira era muito frágil.

Muito pouco provável mas que corresponde à VERDADE: A cadeira foi cortada com uma serra! – pouco provável porque ninguém observou o rapaz na primeira fotografia a serrar um dos pés da cadeira!



Continuemos!



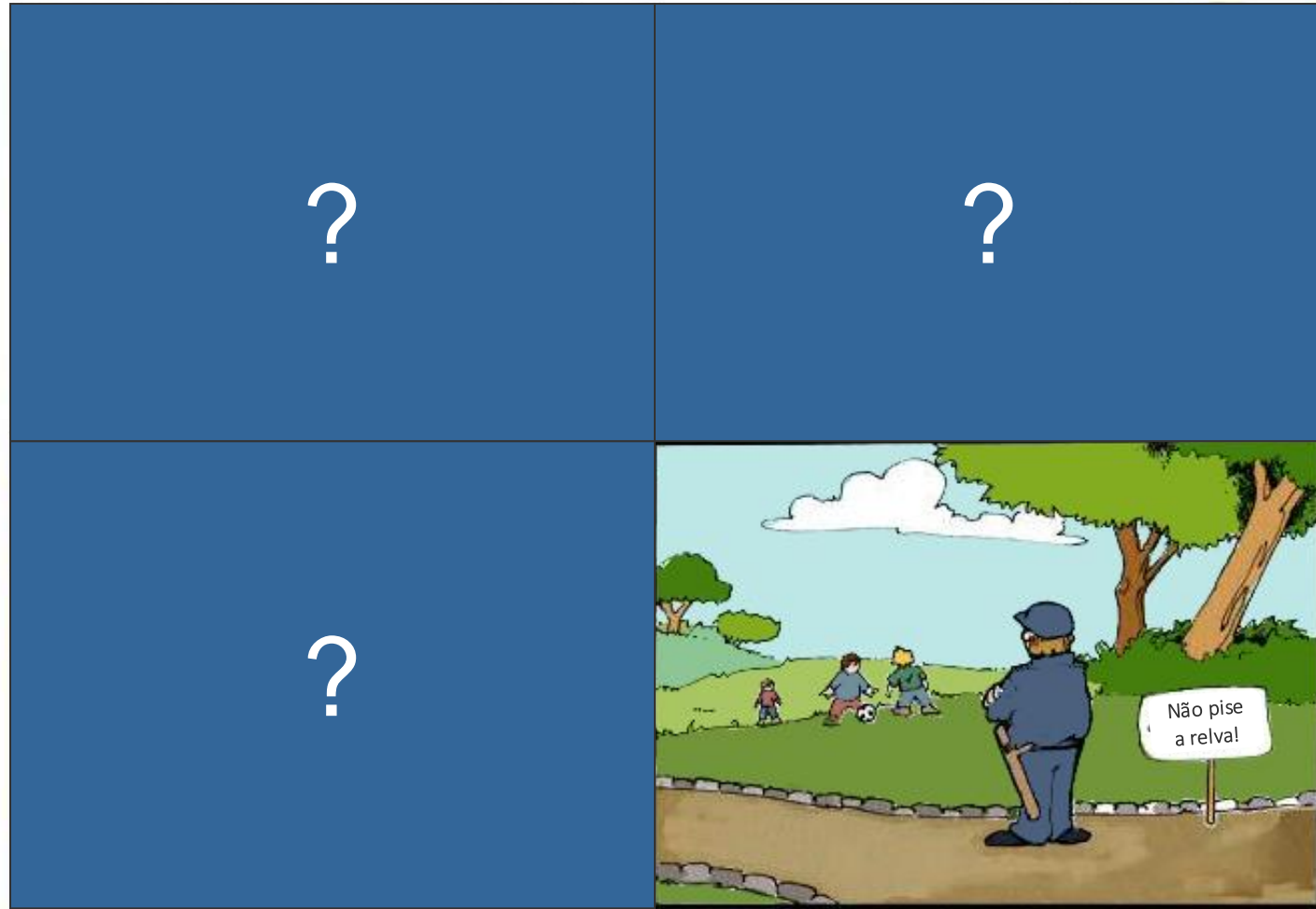
Como poderá a mulher sentir-se nesta situação?



O que poderá o rapaz pensar?



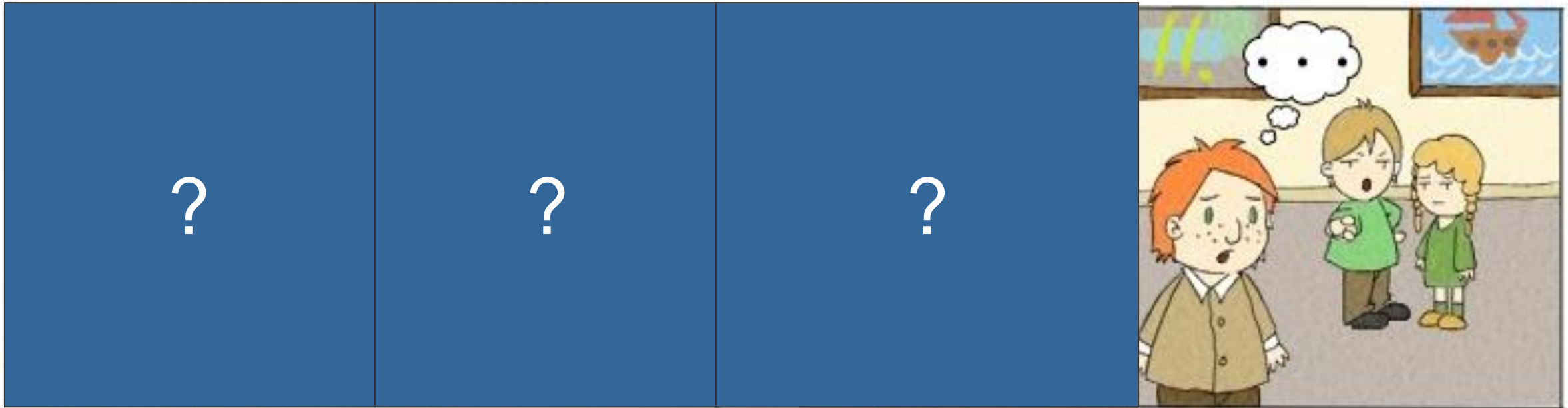
O que poderá o rapaz pensar?



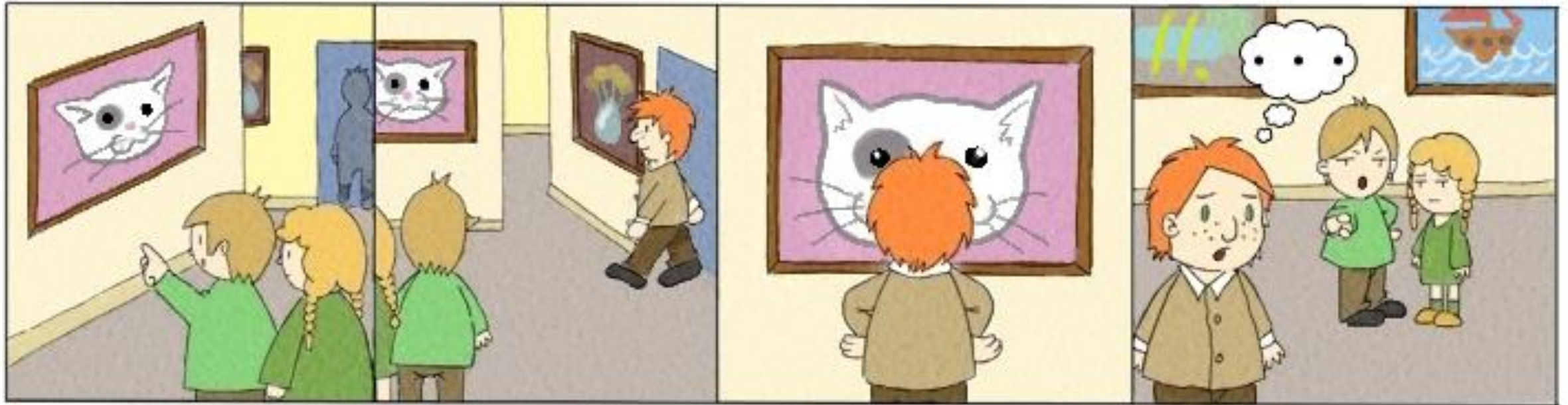
O que poderá o agente do parque pensar...? Estará correto?



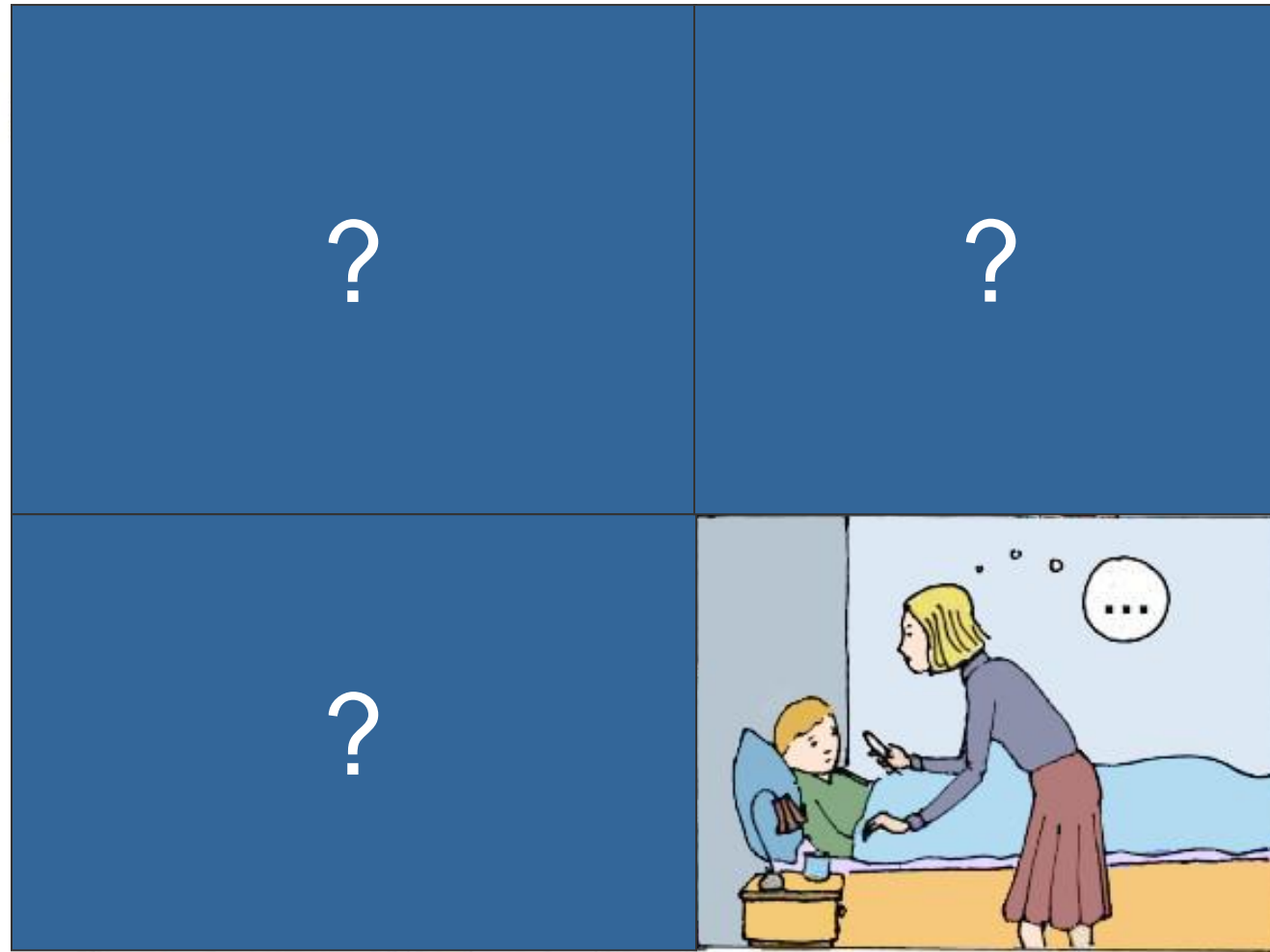
O que poderá o agente do parque pensar...? Estará correto?



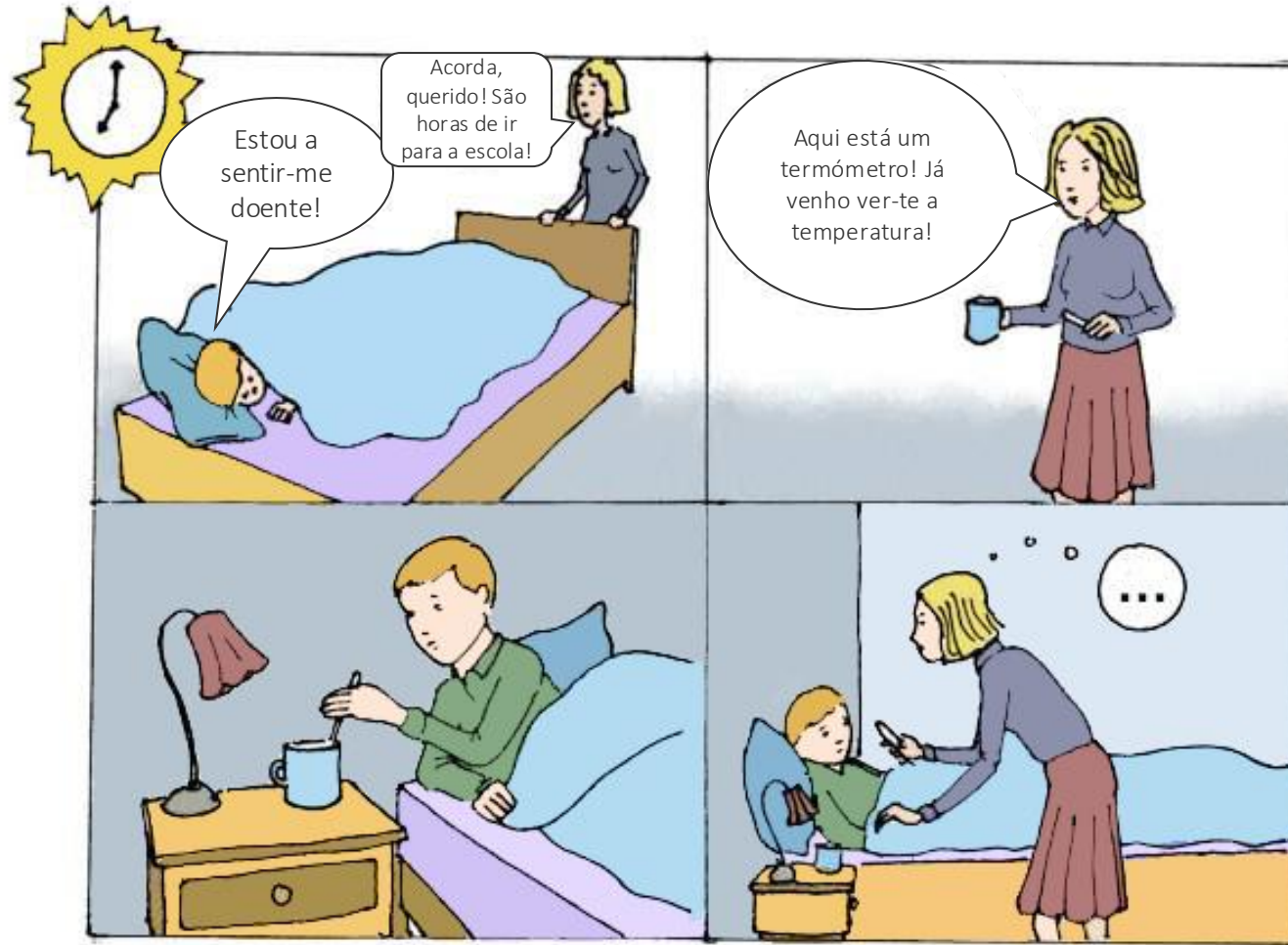
O que poderá pensar o homem diante da foto...? Estará correto?



O que poderá pensar o homem diante da foto...? Estará correto?



O que poderá a mãe pensar? Precisamos de informação adicional para decidir?



O que poderá a mãe pensar? Precisamos de informação adicional para decidir?



Opcional: Vídeos

Estão disponíveis apresentações em vídeo relacionadas com a presente temática através do seguinte endereço:

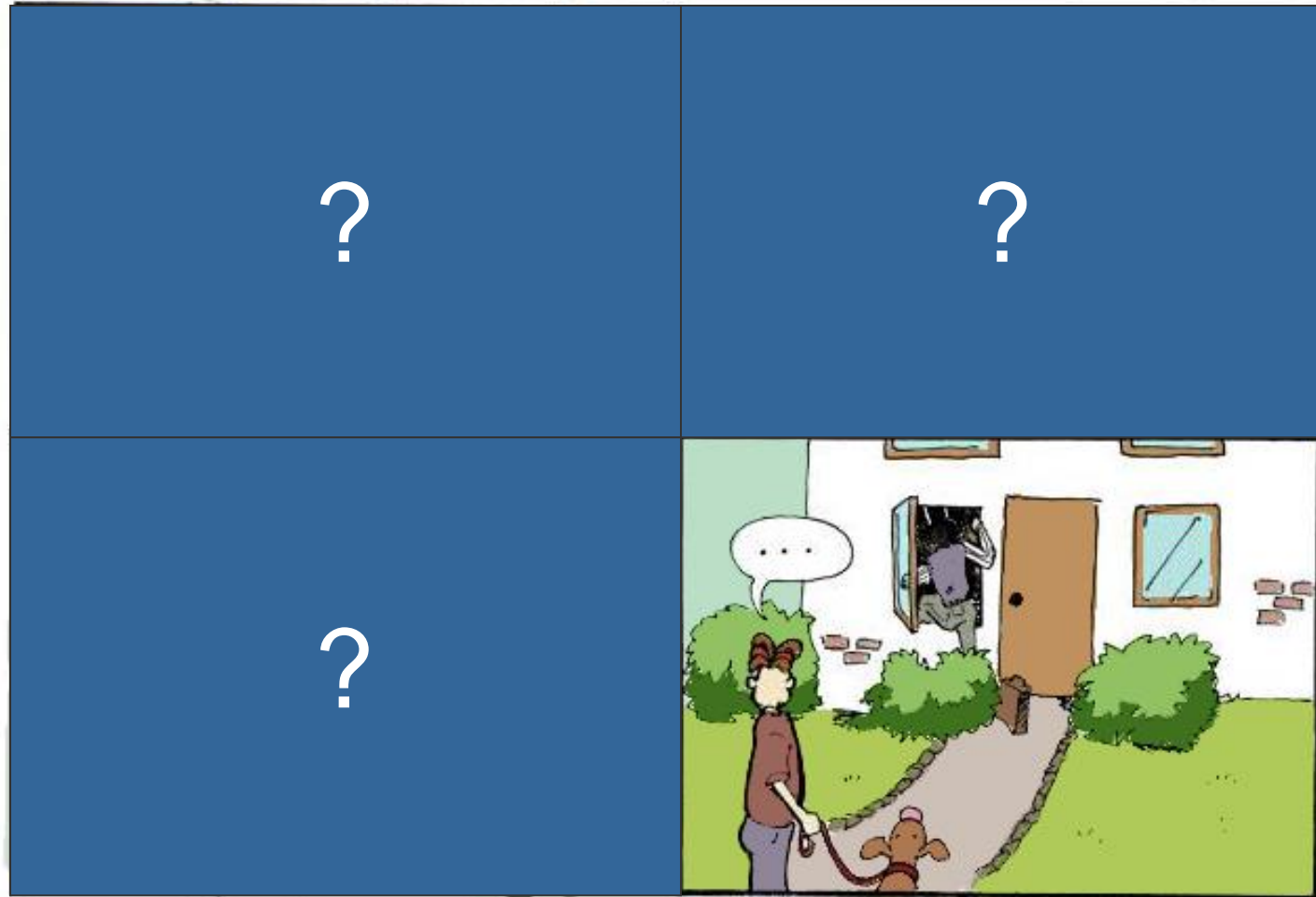
http://www.uke.de/mct_videos

Depois do vídeo, pode discutir qual a relação com o tema em discussão.

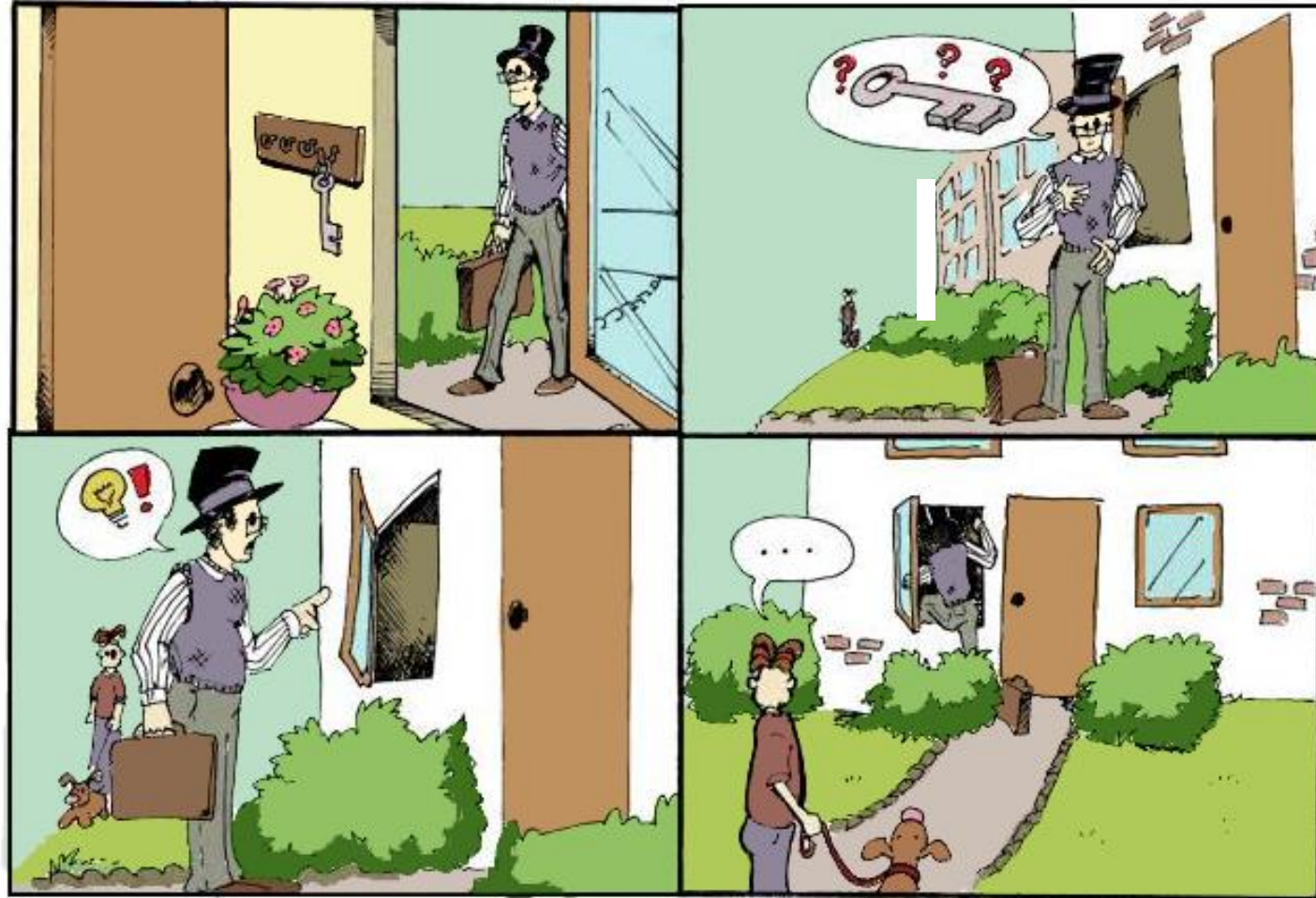
[para os formadores:

Alguns vídeos podem conter linguagem inapropriada para certas pessoas e culturas. Por favor visualize os vídeos previamente à sua apresentação]





O que poderá pensar o homem que passeia o cão?



O que poderá pensar o homem que passeia o cão?



?

O que poderá pensar o homem da imagem final...?

Está correto?



O que poderá pensar o homem da imagem final...?

Está correto?



Aplicação na vida cotidiana

Objetivos de aprendizagem:

- Muitos mal-entendidos e conflitos surgem porque as pessoas tentam adivinhar incorretamente o que vai na cabeça das outras pessoas (por exemplo, se você não disser aos seus amigos que se sente doente, não pode esperar que eles considerem essa hipótese!)



Aplicação na vida cotidiana

Objetivos de aprendizagem:

- Muitos mal-entendidos e conflitos surgem porque as pessoas tentam adivinhar incorretamente o que vai na cabeça das outras pessoas (por exemplo, se você não disser aos seus amigos que se sente doente, não pode esperar que eles considerem essa hipótese!)
- Tente avaliar situações sociais complexas a partir de diferentes perspectivas e considere toda a informação disponível. Quanto mais informação considerar, mais provável é chegar a um julgamento adequado.



Aplicação na vida quotidiana

Objetivos de aprendizagem:

- Muitos mal-entendidos e conflitos surgem porque as pessoas tentam adivinhar incorretamente o que vai na cabeça das outras pessoas (por exemplo, se você não disser aos seus amigos que se sente doente, não pode esperar que eles considerem essa hipótese!)
- Tente avaliar situações sociais complexas a partir de diferentes perspetivas e considere toda a informação disponível. Quanto mais informação considerar, mais provável é chegar a um julgamento adequado.
- Cuidado: o nosso estado de humor influencia a forma como percebemos o mundo (por exemplo, como avaliamos uma pessoa)



Qual é a relação disto com a psicose?

Durante a psicose, muitas pessoas (mas não todas!) estão em risco de fazer erros de interpretação ou interpretações excessivas de expressões faciais ou ações dos outros.

Exemplo: O Nelo sente-se observado e fica com a sensação: “Eles vieram para me apanhar”

Antecedentes: O Nelo tem estado amedrontado / receoso durante as últimas semanas e tem usado óculos escuros numa tentativa de se disfarçar.

Mas: Devido ao seu comportamento peculiar, tende a atrair especial atenção. Os outros olham para ele e tentam perceber porque é que ele se comporta daquela maneira.

Todos cometemos erros! Tenha sempre em consideração outras perspetivas.



Obrigado pela sua atenção!

Para formadores:

Por favor, forneça os trabalhos de casa. Fale na nossa app COGITO (download grátis).



www.uke.de/mct_app





As imagens utilizadas neste módulo foram reproduzidas com permissão indireta (licença creativa comum) ou direta por parte dos artistas listados abaixo, aos quais gostaríamos de expressar a nossa gratidão. Pode consultar-se uma lista completa via www.uke.de/mct. Em casos de infração involuntária dos direitos de autor, pedimos as nossas desculpas. Nesse caso, pedimos gentilmente aos autores a sua permissão para a utilização dos seus trabalhos ao abrigo de uma política de “utilização justa”.

Fotógrafo / Artista	Fonte	Nome da imagem	CC = licença comum (indireta) PP = licença pessoal (direta)	Descrição
Lili Vieira de Carvalho	flickr	Tattoo poser	CC	Rocker
---	---	---	Produced for the MCT/Anfertigung für das MKT; © Arbeitsgruppe Neuropsychologie	Praying – being cold/Beten - Frieren
Muffet	flickr	letters	CC	Written statements (old, handwritten letters)/Schriftliche Äußerung (alte, handgeschriebene Briefe)
don2g	flickr	turkish parade	CC	„typical turkish/muslim?“ (turkish parade)/„Typisch türkisch?“ (türkische Parade)
stephcarter	flickr	Froehliche Weihnachten!!! (Day 44)	CC	„typical german?“ (woman in dirndl dress)/„Typisch deutsch?“ (Frau in Dirndl)
Britta Block	---	---	Produced for the MCT/Anfertigung für das MKT; © Arbeitsgruppe Neuropsychologie	Comic strip: library/Bildergeschichte: Bücherei
M.A./ Christin Hoche	---	---	Produced for the MCT/Anfertigung für das MKT; © Arbeitsgruppe Neuropsychologie	Comic strips: car, illness/Bildergeschichten Auto, Krankheit
L. Müller	---	---	Produced for the MCT/Anfertigung für das MKT; © Arbeitsgruppe Neuropsychologie	Comic strip: museum/Bildergeschichte: Museum
Marina Ruiz-Villarreal	---	---	Produced for the MCT/Anfertigung für das MKT; © Arbeitsgruppe Neuropsychologie	Comic strip: overweight man, football, burglary, twins/Bildergeschichten: dicker Mann, Fußball, Einbruch, Zwillinge