



Trening metacognitiv (TMC)

TMC 6 B BADE – Empatie II

© Moritz & Drechsel (2|23)

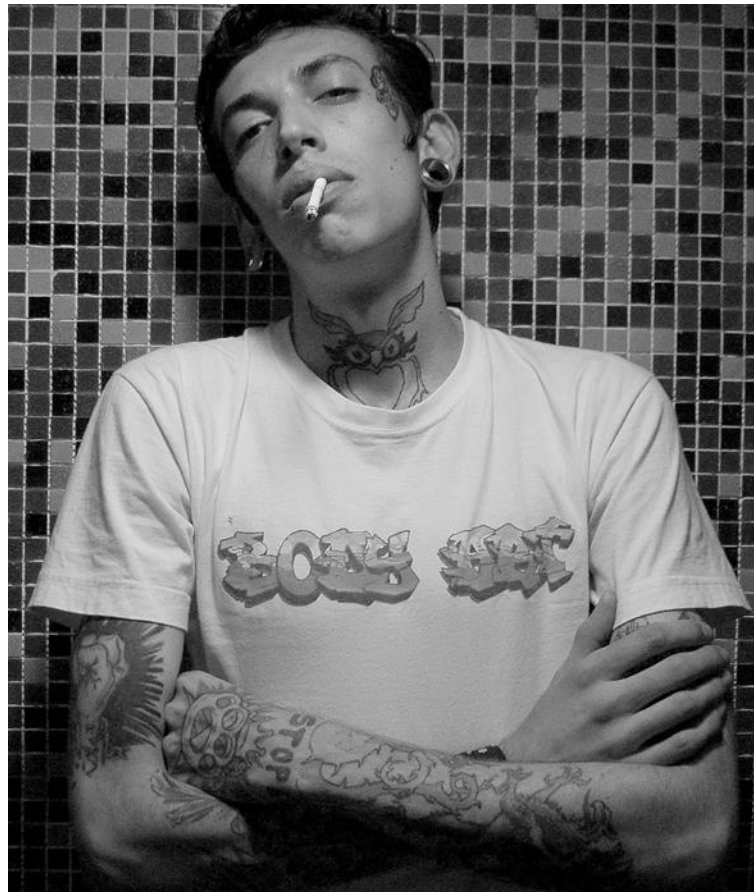
www.uke.de/mct

Folosirea ilustrațiilor a fost aprobată de artiștii sau de proprietarii drepturilor pentru ilustrațiile respective. Detalii privitoare la artiști sau titluri se găsesc la sfârșitul prezentării.





Când faceți cunoștință cu cineva, de ce țineți seama? Puteți avea încredere în aceste semnale/indicii?





Când faceți cunoștință cu cineva, de ce țineți seama? Puteți avea încredere în aceste semnale/indicii?

Ochi?

Limbajul?

Limbajul corporal/
comportarea?

Îmbrăcămintea?

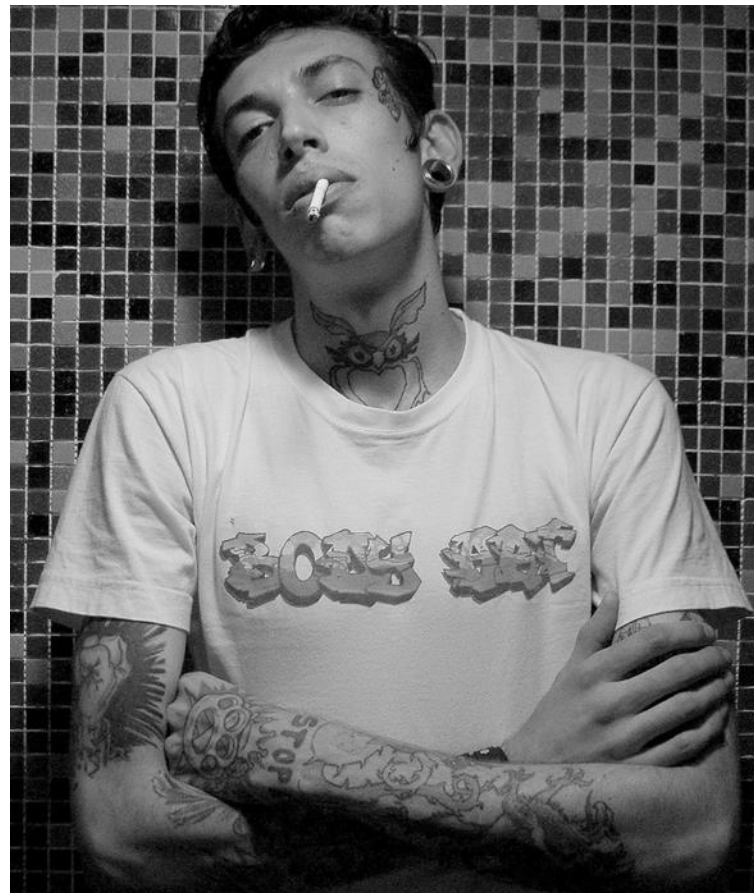
Mâini?



alte?...



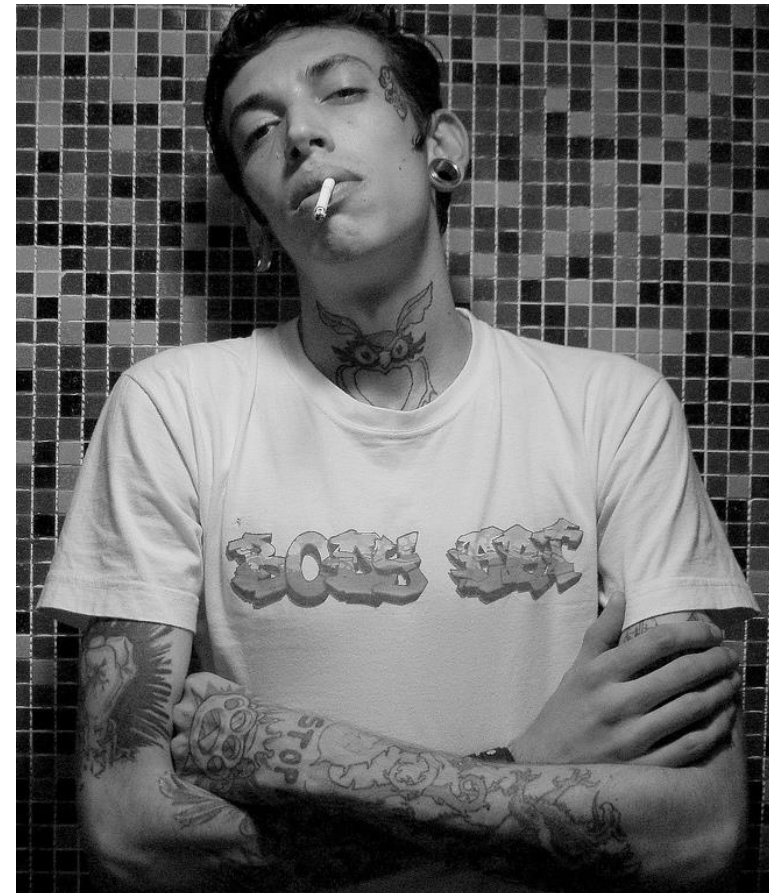
Există alte de surse de informații? Sunt de încredere?





Există alte de surse de informații? Sunt de încredere?

- Cunoștințe prealabile despre persoana respectivă (zvonuri): de exemplu ce v-a povestit un prieten
- Cunoștințe prealabile despre persoane asemănătoare (de exemplu “rocker”)
- Intuiție
- Ceva scris: de exemplu email sau chat





Avantaje și dezavantaje ale indiciilor/semnalelor de evaluare

După ce am discutat câteva aspecte care contribuie la evaluarea unei persoane, ne vom concentra asupra avantajelor și dezavantajelor acestor indicii.



Discutați avantajele și dezavantajele următorului indiciu cu privire la evaluarea unei persoane

Gestica / limbajul corporal /
ținuta

Exemplu



Rugăciune... Îi
este frig?

Aspect important:

???

Atenție:

???



Discutați avantajele și dezavantajele următorului indiciu cu privire la evaluarea unei persoane

Gestica / limbajul corporal / ținuta

Exemplu



Rugăciune... Îi este frig?

Aspect important:

- Gesturile și comportamentul pot accentua anumite cuvinte, cum ar fi un pumn încordat când amenințăm, capul aplecat când ne rugăm.

Atenție:

???



Discutați avantajele și dezavantajele următorului indiciu cu privire la evaluarea unei persoane

Gestica / limbajul corporal / ținuta

Exemplu



Rugăciune... Îi este frig?

Aspect important:

- Gesturile și comportamentul pot accentua anumite cuvinte, cum ar fi un pumn încordat când amenințăm, capul aplecat când ne rugăm.
- Semne indirecte pot să aibe un anumit sens: gesticularea exagerată poate să fie un semn de nervozitate (însă: există diferențe între culturi!), umeri căzuți în jos un semn de încredere în sine redusă.

Atenție:

???



Discutați avantajele și dezavantajele următorului indiciu cu privire la evaluarea unei persoane

Gestica / limbajul corporal / ținuta

Exemplu



Rugăciune... Îi este frig?

Aspect important:

- Gesturile și comportamentul pot accentua anumite cuvinte, cum ar fi un pumn încordat când amenințăm, capul aplecat când ne rugăm.
- Semne indirecte pot să aibe un anumit sens: gesticularea exagerată poate să fie un semn de nervozitate (însă: există diferențe între culturi!), umeri căzuți în jos un semn de încredere în sine redusă.

Atenție:

- Gesturile, limbajul corporal pot să înșele.
Exemple: Este posibil să ne construim o “fațadă” pentru a arăta încrezători în noi.
- O persoană încrezătoare în sine ar putea să ne apare nesigură din cauza unei deformării ale coloanei vertebrale (e.g. scolioză, cifoză).



Discutați avantajele și dezavantajele următorului indiciu cu privire la evaluarea unei persoane

Exprimări scrise



Exemplu:

“Nu munci așa de mult!”

→ Ironie, compătimire,
vorbe goale?

Aspect important:

???

Atenție:

???



Discutați avantajele și dezavantajele următorului indiciu cu privire la evaluarea unei persoane

Exprimări scrise



Exemplu:

“Nu munci așa de mult!”

→ Ironie, compătimire,
vorbe goale?

Aspect important:

- Când scriem ne gândim mai mult decât atunci când vorbim!

Atenție:

???



Discutați avantajele și dezavantajele următorului indiciu cu privire la evaluarea unei persoane

Exprimări scrise



Exemplu:

“Nu munci așa de mult!”
→ Ironie, compătimire,
vorbe goale?

Aspect important:

- Când scriem ne gândim mai mult decât atunci când vorbim!

Atenție:

- Când citim, trebuie uneori să citim “printre rânduri”; însă ne putem înșela!
- O studiu recentă a arătat că cei care trimit și cei care primesc email sunt siguri pe sine că înțeleg corect “tonul” unui email (e.g. ironic). În realitate s-a găsit o corespundere în proporție de doar 56 %, cea ce e doar puțin mai mult decât prin coincidență!



Discutați avantajele și dezavantajele următorului indiciu cu privire la evaluarea unei persoane

Cunoștințe prealabile despre persoane asemănătoare /cultura respectivă (prejudecăți)



caracteristic turcesc,
caracteristic nemțesc?

Aspect important:

???

Atenție:

???



Discutați avantajele și dezavantajele următorului indiciu cu privire la evaluarea unei persoane

Cunoștințe prealabile despre persoane asemănătoare /cultura respectivă (prejudecăți)



caracteristic turcesc,
caracteristic nemțesc?

Aspect important:

- Cunoștințe despre o cultură sau grupe etnice ne ușurează să înțelegem membrii acestora. Fiecare cultură posedă valorile și regulile ei.

Atenție:

???



Discutați avantajele și dezavantajele următorului indiciu cu privire la evaluarea unei persoane

Cunoștințe prealabile despre persoane asemănătoare /cultura respectivă (prejudecăți)



caracteristic turcesc,
caracteristic nemțesc?

Aspect important:

- Cunoștințe despre o cultură sau grupe etnice ne ușurează să înțelegem membrii acestora. Fiecare cultură posedă valorile și regulile ei.

Atenție:

- Oamenii nu corespund adesea clișeeilor sau stereotipurilor! Străinii în Germania sau în alte țări sunt confrontați uneori cu prejudecăți (e.g.americanii sunt aroganți, polonezii fură), la fel ca și nemții în străinătate (fără humor, disciplinați, reci etc.).



Aparență și realitate!

... noi nu ne putem baza în nici unul singur din aspectele discutate (limba, limbajul corporal, intuiția etc.)!

Este necesar să luăm toate aspectele în considerare!

Asta ne ajută să luăm o decizie cât mai corectă ...



Cu ce scop?

Studii arată că multe (însă nu toate!) persoane cu boli psihice (mai ales psihoză):

- Au probleme privitoare la evaluarea expresiei sentimentelor altor persoane (de exemplu fericire, tristețe).



Cu ce scop?

Studii arată că multe (însă nu toate!) persoane cu boli psihice (mai ales psihoză):

- Au probleme privitoare la evaluarea expresiei sentimentelor altor persoane (de exemplu fericire, tristețe).
- Au probleme să recunoască de ce alte persoane se comportă într-un anumit mod.



Exemple pentru modul în care dificultăți de empatie favorizează în psihoză evaluări greșite

Eveniment	Evaluare în episod psihotic	Alte explicații
După ce ați vorbit cu medicul, acesta râde împreună cu o soră medicală	“Râd de mine”	Coincidență, medicul și sora au vorbit despre complet altceva
Un trecător se uită la dumneavoastră de două ori și se întoarce încă o dată pentru a vă arunca o privire	Convingerea că sunteți urmărit	Trecătorul este iritat pentru că la prima privire ați reacționat cu frică și vrea să înțeleagă de ce.
Cineva străin clipește din ochi spre dumneavoastră	Semnale Morse ca avertizare	Persoanei respective i-a intrat ceva în ochi, e interesată, întâmplare

Poate cineva să ne descrie pe scurt din experiența proprie?



Exercițiu

- Veți vedea o poveste ilustrată.
- Discutați despre ce gândesc persoanele din poveste cu privire la alte persoane.



Exercițiu

- Veți vedea o poveste ilustrată.
- Discutați despre ce gândesc persoanele din poveste cu privire la alte persoane.

Important:

- Țineți cont de faptul că persoanele din ilustrații nu posedă aceleași cunoștințe ca și dumneavoastră.



Exercițiu

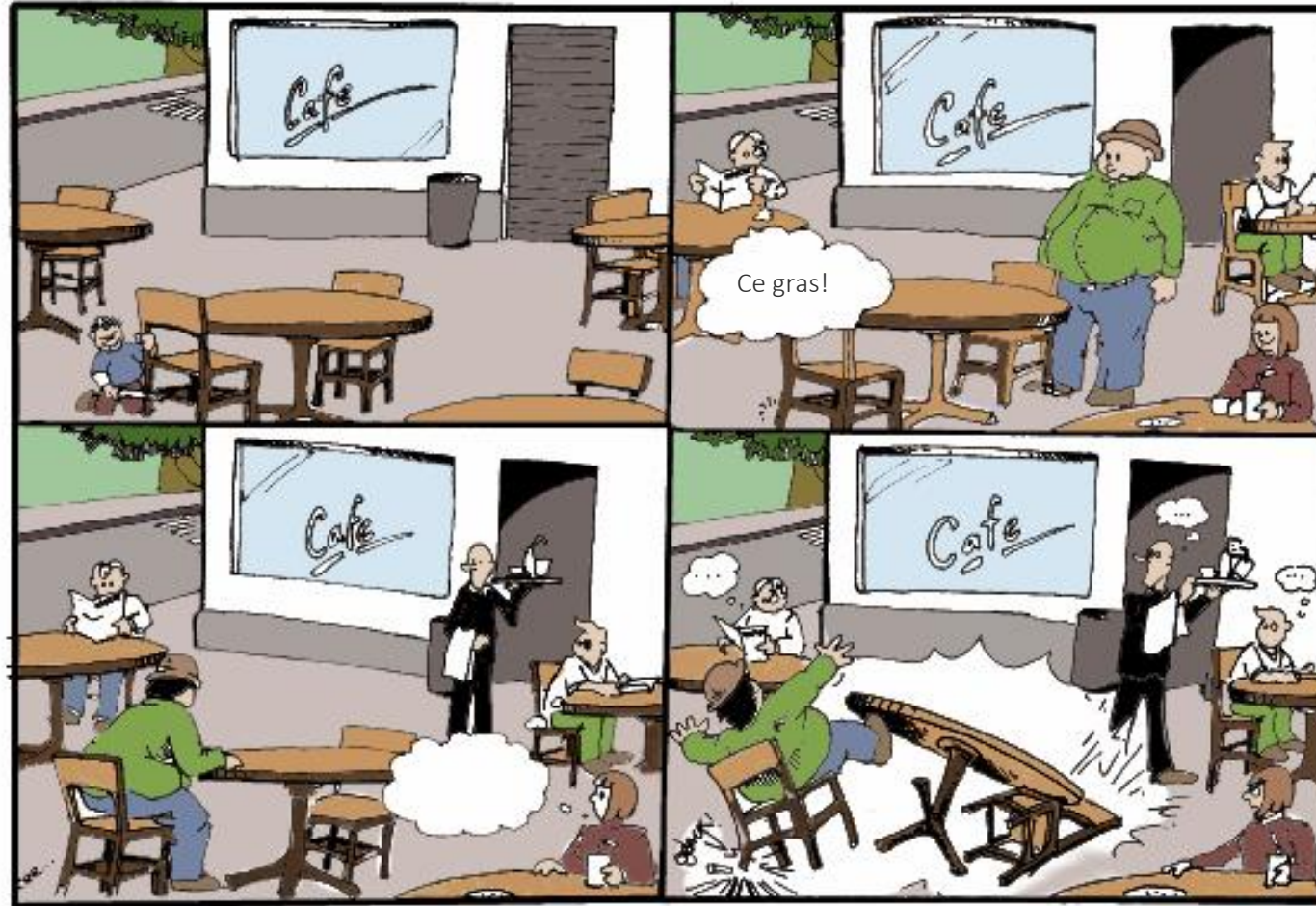
- Veți vedea o poveste ilustrată.
- Discutați despre ce gândesc persoanele din poveste cu privire la alte persoane.

Important:

- Țineți cont de faptul că persoanele din ilustrații nu posedă aceleași cunoștințe ca și dumneavoastră.
- Ce fel de informații suplimentare sunt necesare pentru a da un răspuns definitiv?



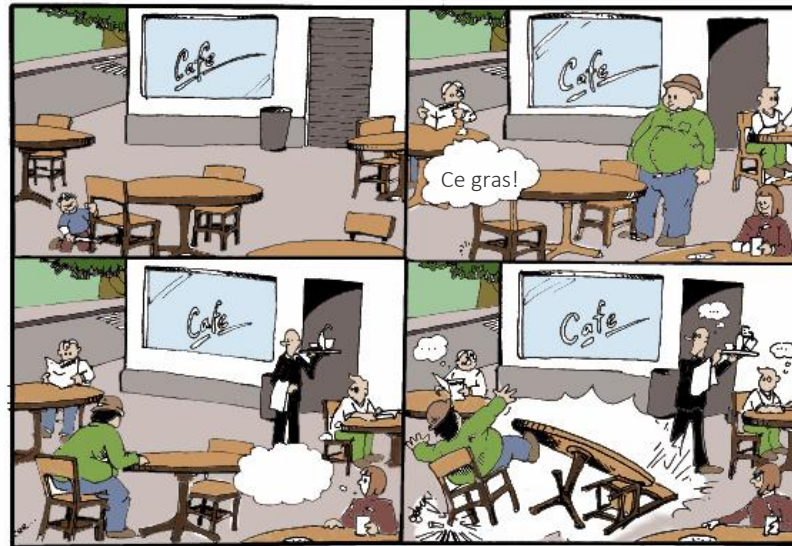
Exemplu: un bărbat gras cade de pe scaun



Ce o să creadă majoritatea oamenilor... au dreptate?



Un bărbat gras cade de pe scaun Ce o să creadă majoritatea oamenilor?



Probabil: bărbatul a fost prea greu pentru scaun

Mai puțin probabil: bărbatul s-a legănat pe scaun; scaunul nu a fost foarte solid

O presupunere improbabilă: scaunul a fost tăiat cu ferăstrăul – însă **CORECT:** nimeni nu l-a văzut pe băiatul din primul desen cum a tăiat scaunul!



Acum începem!



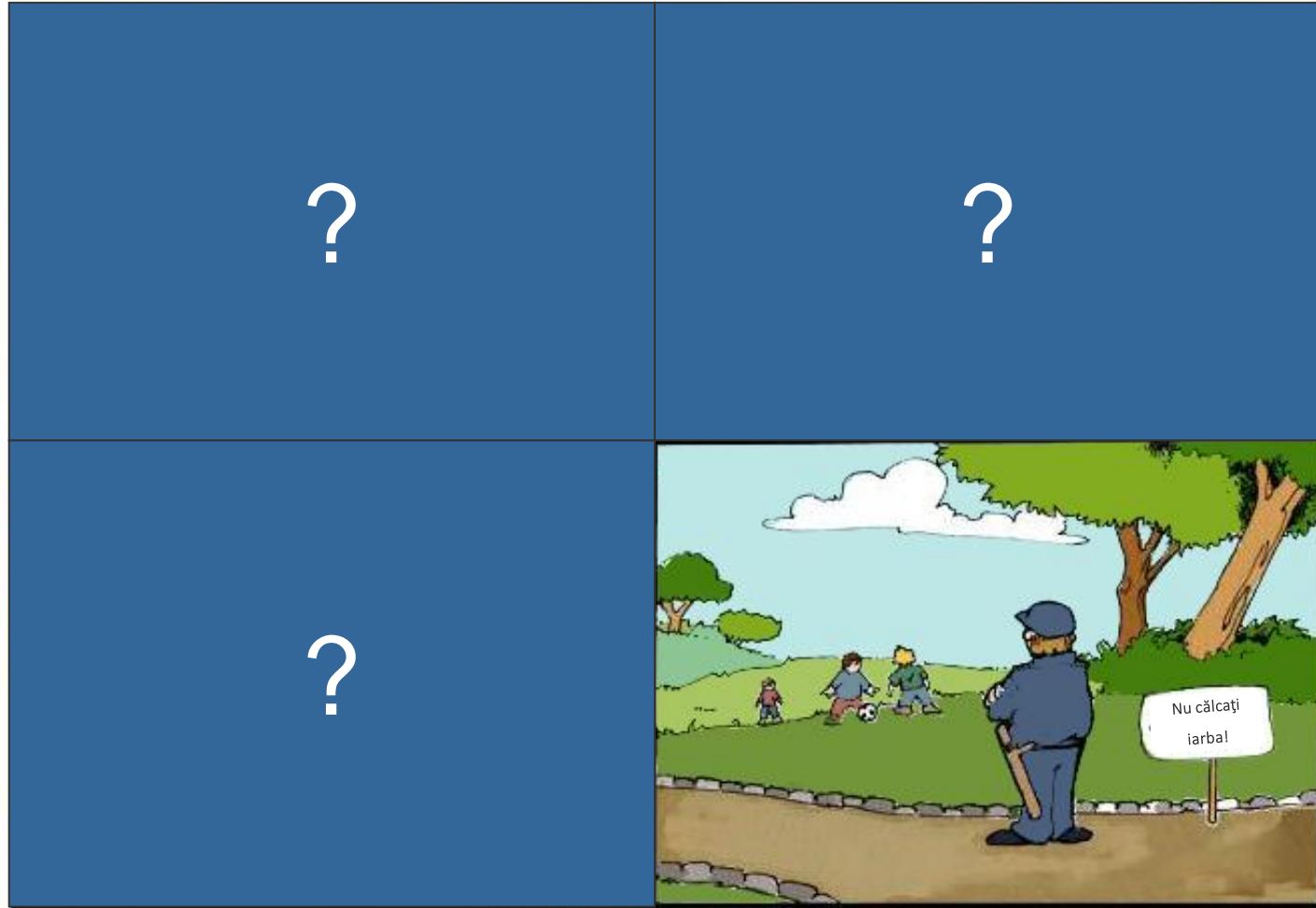
Cum se simte femeia în această situație?



Ce crede bărbatul?



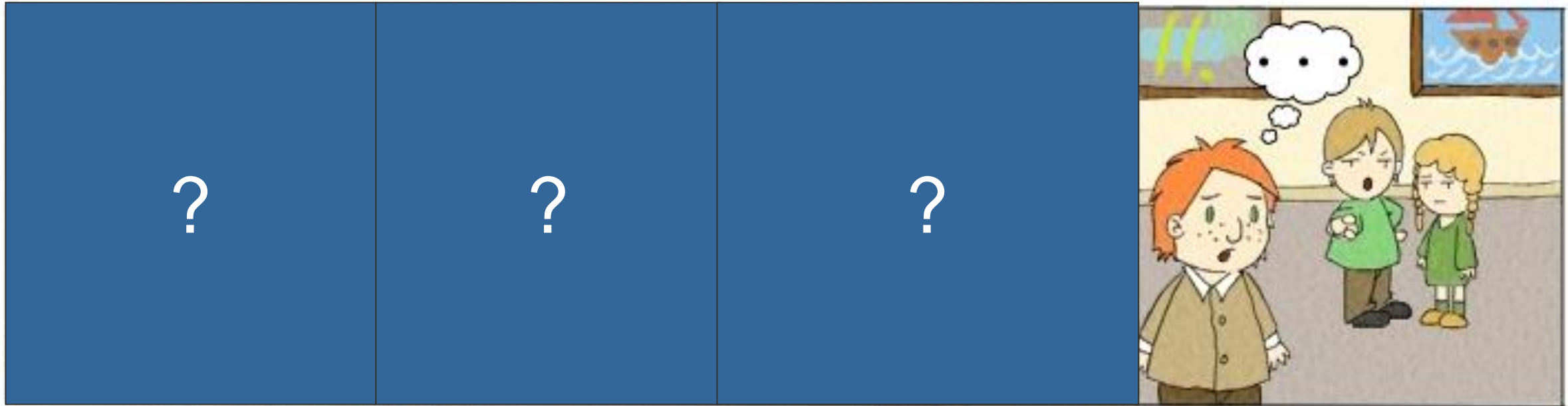
Ce crede bărbatul?



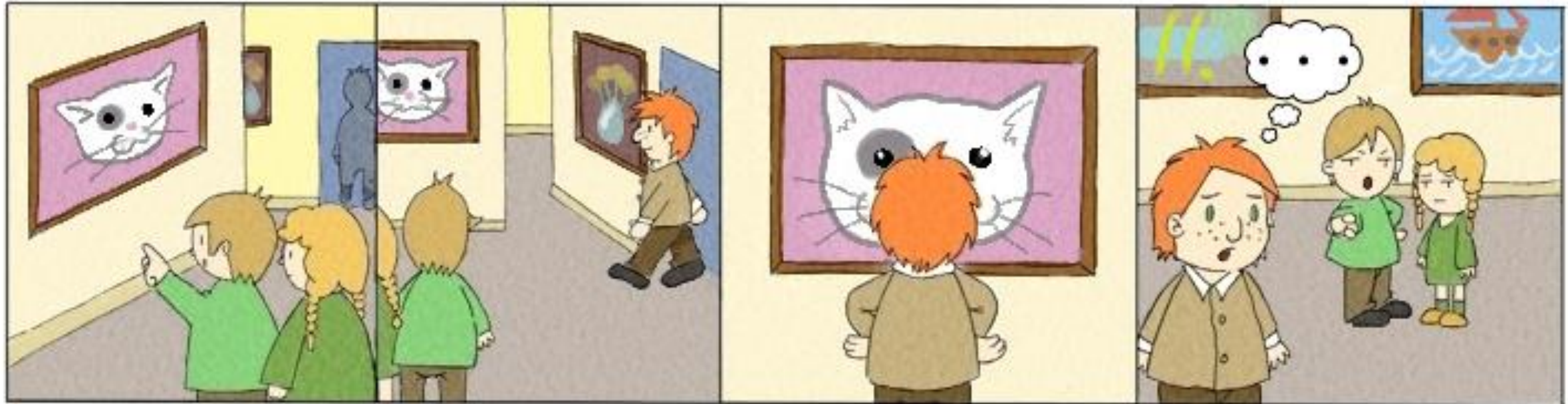
Ce crede paznicul de parc...are dreptate?



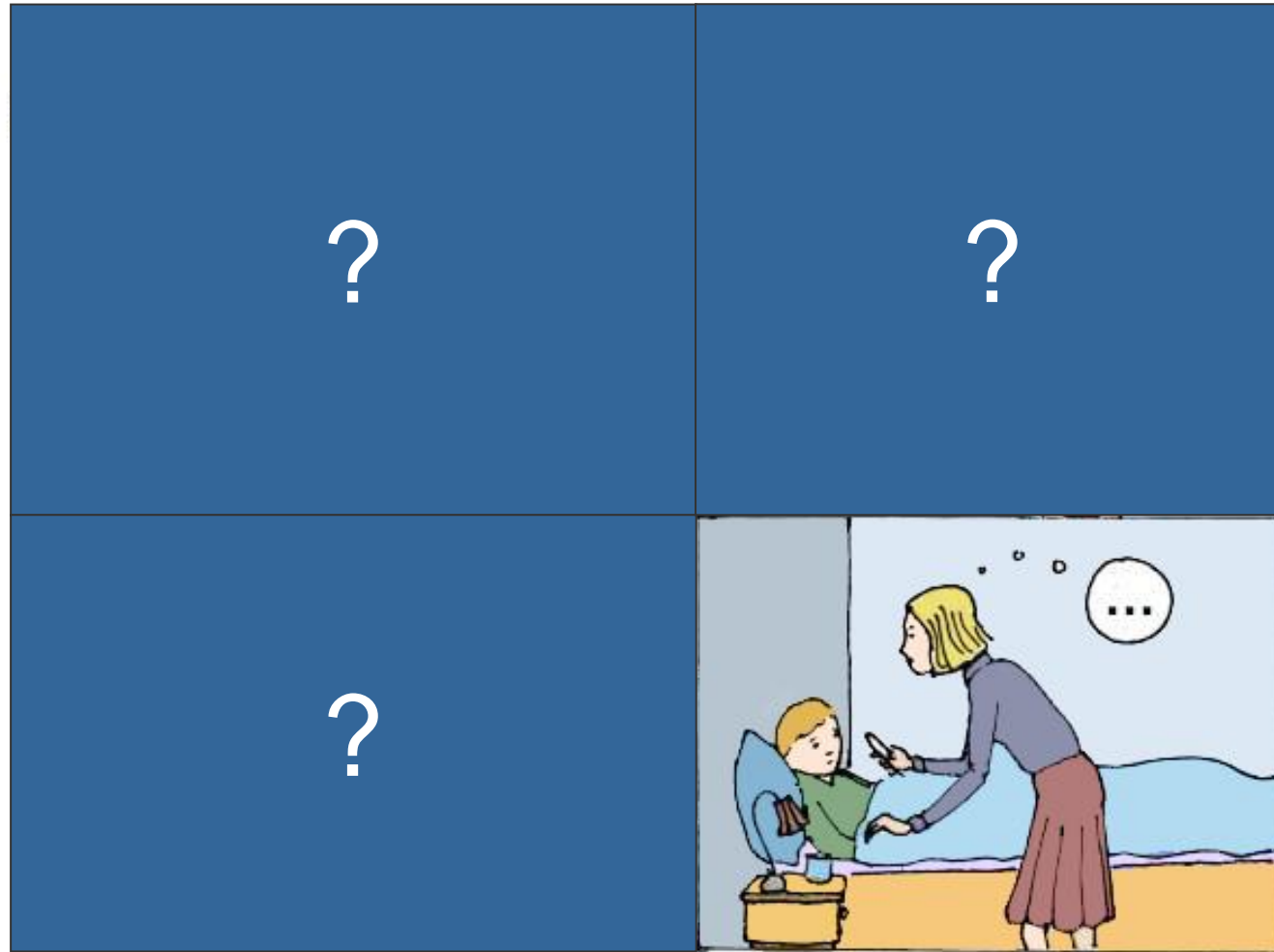
Ce crede paznicul de parc...are dreptate?



La ce se gândește bărbatul din fața tabloului ... are dreptate ?



La ce se gândește bărbatul din fața tabloului ... are dreptate ?



Ce crede mama băiatului? Avem nevoie de informații suplimentare?



Ce crede mama băiatului? Avem nevoie de informații suplimentare?



Opțional: videoclip

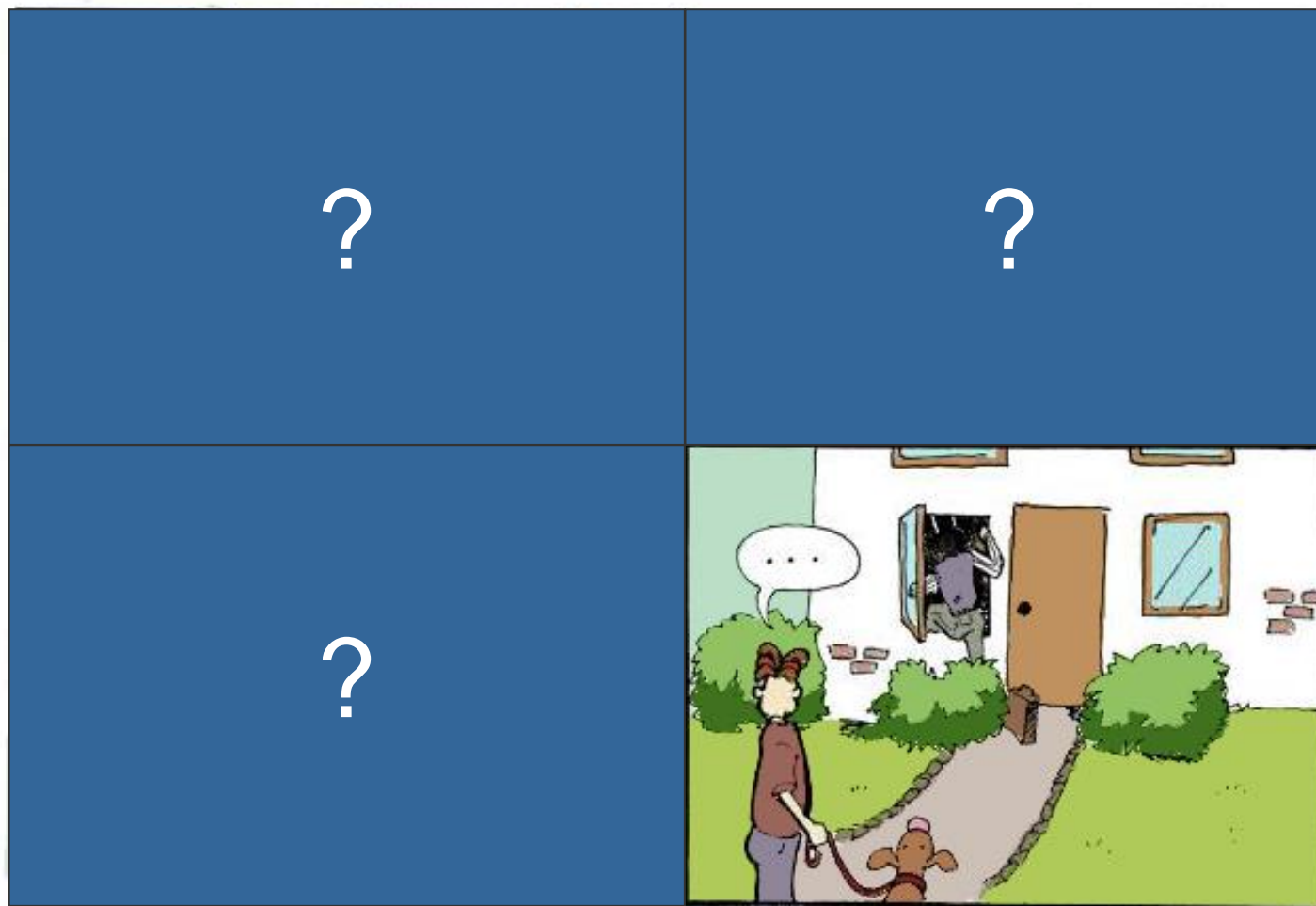
Opțional: pe pagina următoare se găsesc videoclipuri care se preocupă cu tema actuală:
http://www.uke.de/mct_videos

După ce vedeți videoclipurile puteți să discutați ce legătură au cu tema actuală.

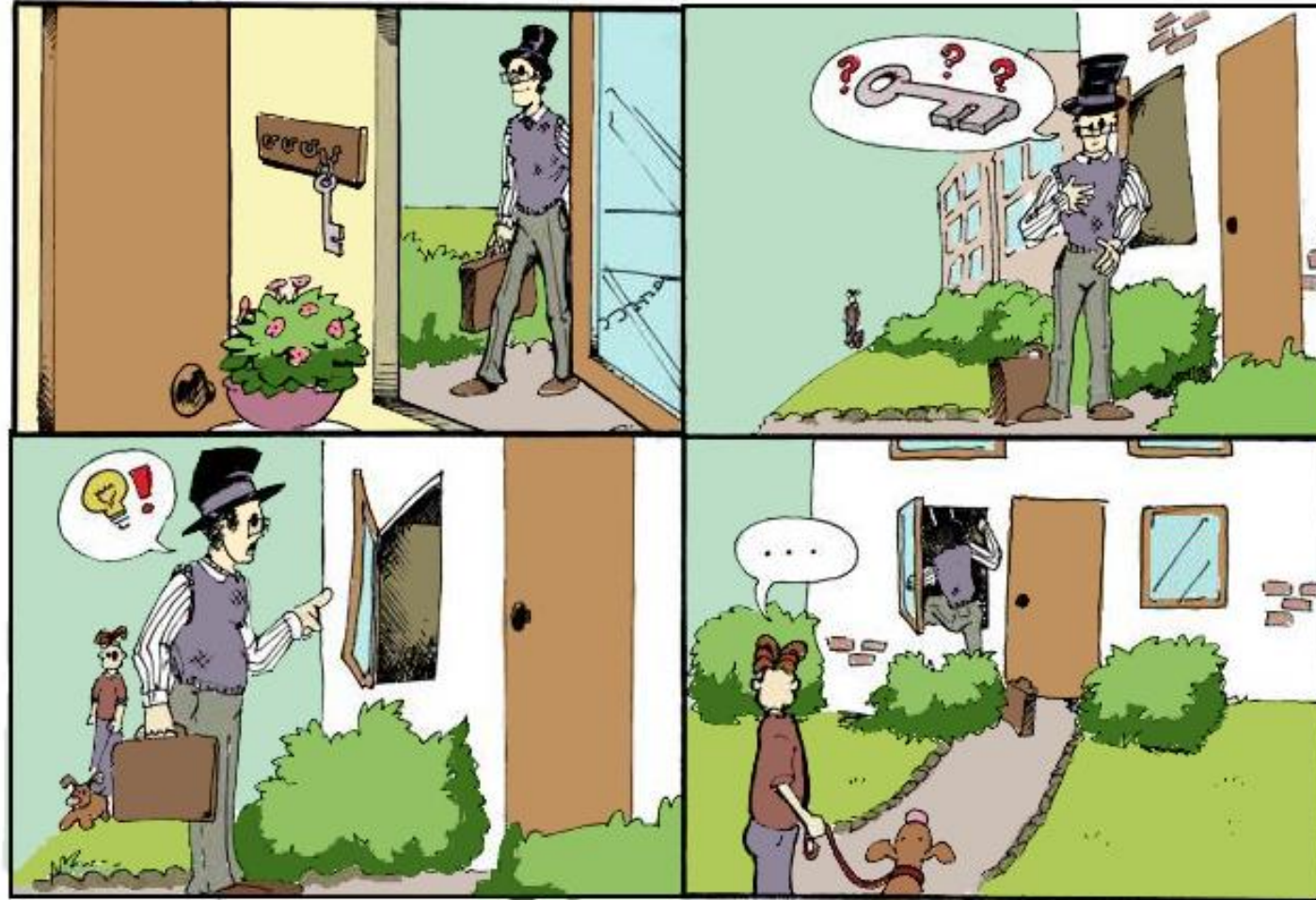
[pentru cei care conduc grupa:

unele videoclipuri au un limbaj care nu este adecvat pentru toate persoanele din culturi diverse. Selectați înainte videoclipurile care se potrivesc.]





Ce crede bărbatul cu câinele?



Ce crede bărbatul cu câinele?



?

Ce ar putea crede bărbatul din ultimul desen...are dreptate?



Ce ar putea crede bărbatul din ultimul desen...are dreptate?



Transferul în viața de zi cu zi

Obiective:

- Multe neînțelegeri sau chiar conflicte se nasc pentru că nu dispunem de aceleași cunoștințe (*de exemplu, dacă nu le spun prietenilor că nu-mi merge bine, nu pot să aștept să mă menajeze!*).



Transferul în viața de zi cu zi

Obiective:

- Multe neînțelegeri sau chiar conflicte se nasc pentru că nu dispunem de aceleași cunoștințe (*de exemplu, dacă nu le spun prietenilor că nu-mi merge bine, nu pot să aștept să mă menajeze!*).
- Pentru a evalua situații complexe este important să încercăm să le apreciem din perspective diferite și să ținem cont de cât mai multe informații.



Ce legătură are aceasta cu psihoza?

Persoane cu psihoză (însă nu toate!) interpretează des greșit expresiile (faciale) și faptele altor oameni.

Exemplu: Nadia se simte fixată cu privirea și are sentimentul că lumea are ceva împotriva ei.

De ce: Nadia trăiește de săptămâni în frică permanentă și poartă ochelari de soare pentru a nu fi recunoscută. Datorită comportamentului ei ciudat Nadia atrage privirile altora asupra ei, priviri pe care ea la rândul ei le interpretează greșit.

“A greșii este omenește” – încercați să țineți cont de alte păreri.



Vă mulțumim pentru atenția dumneavoastră!

pentru cei care conduc grupa:

Vă rugăm să distribuiți fișele de lucru. Prezentați aplicația noastră COGITO (se descarcă gratuit).



www.uke.de/mct_app





Pictures used in this module are reproduced with indirect (creative commons license) or direct permission of the artists listed below, for which we would like to express our gratitude! A full list can be obtained via www.uke.de/mct. If we have involuntarily breached copyright, please accept our apologies. In this case, we kindly ask creators for their permission to use their work under the “fair use” policy.

Die in diesem Modul verwendeten Bilder wurden mit der indirekten (creative commons Lizenz) oder direkten Zustimmung der untenstehenden Künstler reproduziert, wofür wir uns herzlich bedanken möchten! Eine vollständige Liste ist hinterlegt auf www.uke.de/mkt. Sollten wir unbeabsichtigt gegen das Urheberrecht verstoßen haben, so bitten wir dies vielmals zu entschuldigen und bitten nachträglich um die Verwendungserlaubnis.

Name Photographer/Artist Name Fotograf/Künstler	Source/ Quelle	Picture Name/ Name des Bildes	CC = used with corresponding creative commons license; PP = used with personal permission of artist CC = genutzt unter creative commons Lizenz, PP = verwendet mit persönlicher Zustimmung des Künstlers	Description/Kurzbeschreibung
Lili Vieira de Carvalho	flickr	Tattoo poser	CC	Rocker
---	---	---	Produced for the MCT/Anfertigung für das MKT; © Arbeitsgruppe Neuropsychologie	Praying – being cold/Beten - Frieren
Muffet	flickr	letters	CC	Written statements (old, handwritten letters)/Schriftliche Äußerung (alte, handgeschriebene Briefe)
don2g	flickr	turkish parade	CC	“typical turkish/muslim?” (turkish parade)/“Typisch türkisch?” (türkische Parade)
stephcarter	flickr	Froehliche Weihnachten!!! (Day 44)	CC	“typical german?” (woman in dirndl dress)/“Typisch deutsch?” (Frau in Dirndl)
Verena Jung	---	---	Produced for the MCT/Anfertigung für das MKT; © Arbeitsgruppe Neuropsychologie	
Britta Block	---	---	Produced for the MCT/Anfertigung für das MKT; © Arbeitsgruppe Neuropsychologie	Comic strip: library/Bildergeschichte: Bücherei
M.A./Christin Hoche	---	---	Produced for the MCT/Anfertigung für das MKT; © Arbeitsgruppe Neuropsychologie	Comic strips: car, illness/Bildergeschichten Auto, Krankheit
L. Müller	---	---	Produced for the MCT/Anfertigung für das MKT; © Arbeitsgruppe Neuropsychologie	Comic strip: museum/Bildergeschichte: Museum
Marina Ruiz-Villarreal	---	---	Produced for the MCT/Anfertigung für das MKT; © Arbeitsgruppe Neuropsychologie	Comic strip: overweight man, football, burglary, twins/Bildergeschichten: dicker Mann, Fußball, Einbruch, Zwillinge