



Entrenamiento Metacognitivo (EMC)

EMC 6 B BADE – Empatizar, Segunda Parte

© Moritz, Woodward, Arzola & Barrignón, 12|21

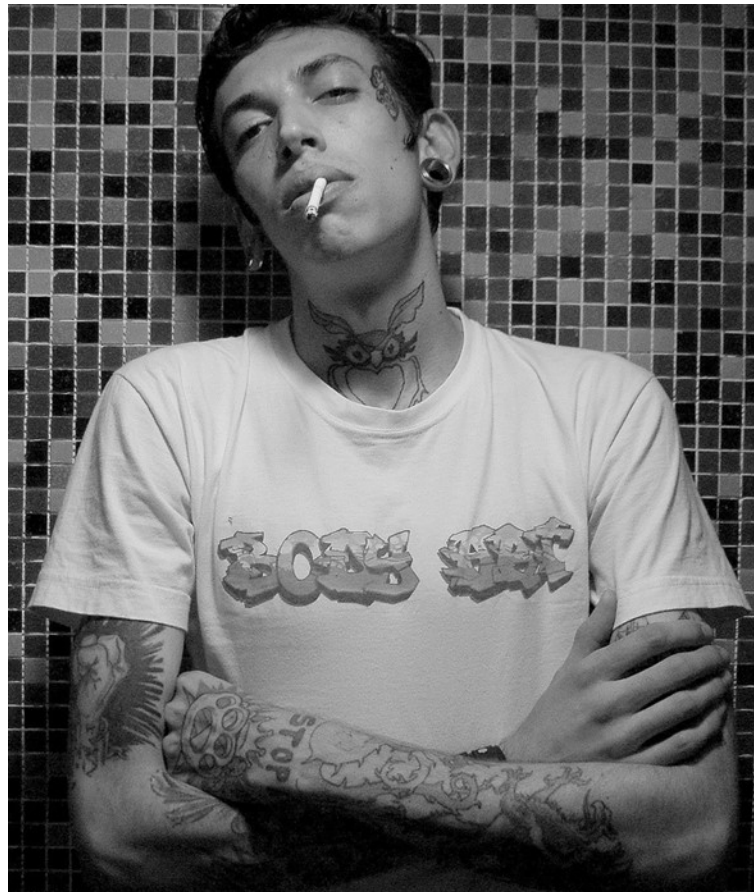
www.uke.de/mct

El uso de imágenes en éste módulo ha sido posible con el cordial permiso de los propietarios de derecho de autor/imágenes, y los artistas originales. Para más detalles (artista, título), por favor referirse a la última diapositiva.



Cuando conocemos a una nueva persona...

¿En qué nos fijamos primero? ¿Qué fiabilidad ofrecen las siguientes señales?





Cuando conocemos a una nueva persona...

¿En qué nos fijamos primero? ¿Qué fiabilidad ofrecen las siguientes señales?

¿ojos?

¿lenguaje?

¿lenguaje corporal/
postura?

¿vestimenta?

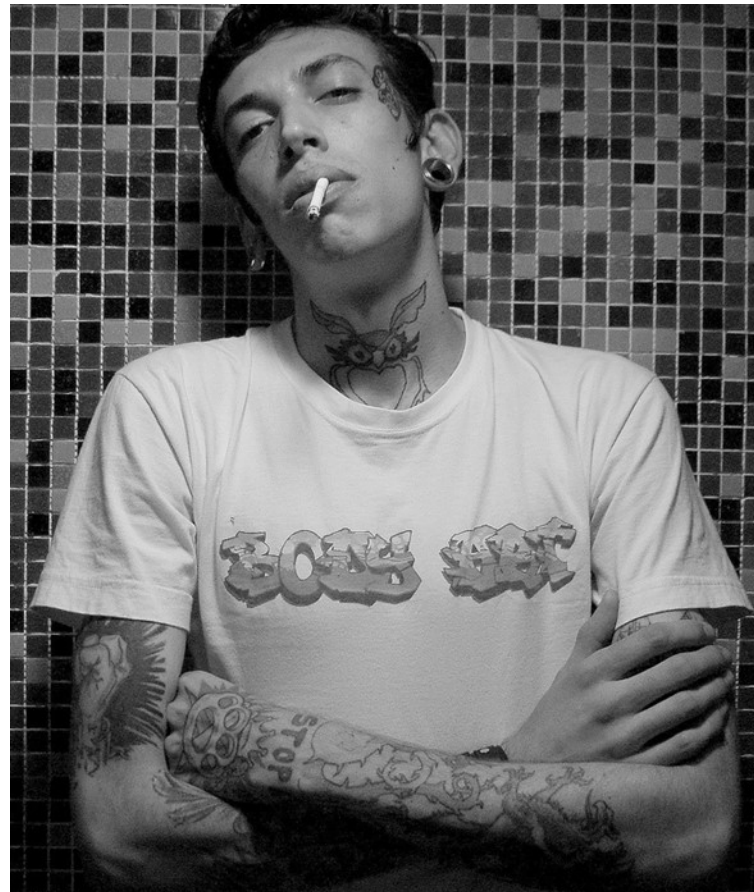
¿manos?



¿otros?...



¿Qué otras fuentes de información se deben considerar?
¿Qué fiabilidad ofrecen estas fuentes?

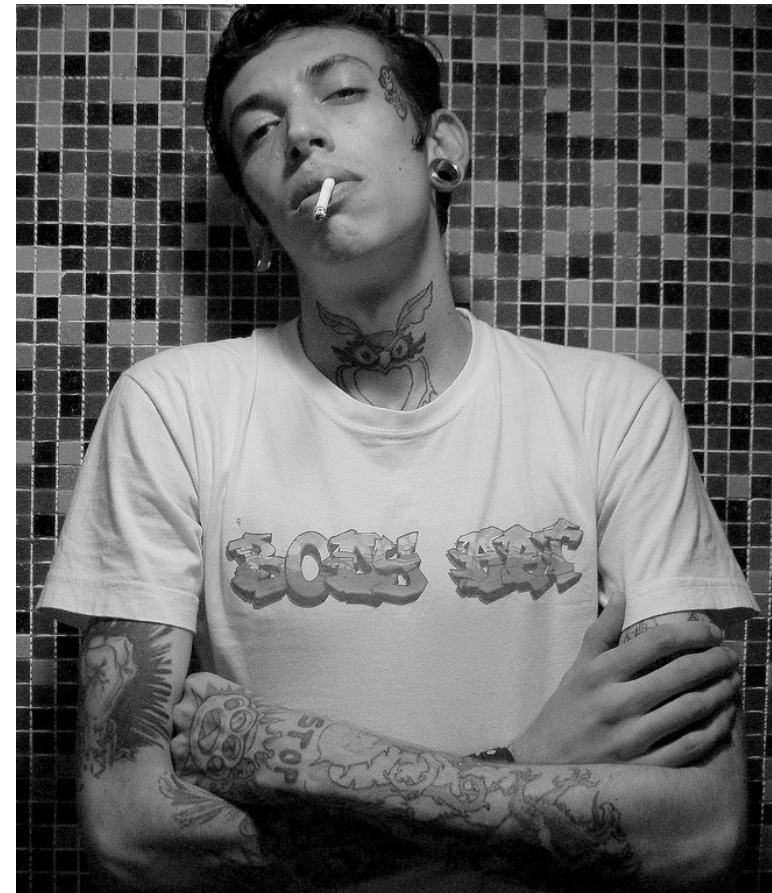




¿Qué otras fuentes de información se deben considerar?

¿Qué fiabilidad ofrecen estas fuentes?

- El conocimiento previo sobre esa persona: ej. comentarios hechos por otras personas que la conocen.
- El conocimiento previo sobre personas parecidas: ej. motero
- Intuición o presentimiento
- Algo escrito: por ejemplo, de e-mails o chats de internet





Ventajas y Desventajas de Estos Factores

Acabamos de discutir los aspectos que contribuyen a la evaluación de una persona. Ahora nos centramos en los puntos fuertes y débiles de cada uno de estos factores.



Por favor discuta las ventajas y desventajas de las siguientes funciones para hacer un juicio sobre una persona

Lenguaje corporal

Ejemplo



¿Reza/Hace frío?

Clave importante:

???

Atención:

???



Por favor discuta las ventajas y desventajas de las siguientes funciones para hacer un juicio sobre una persona

Lenguaje corporal

Ejemplo



¿Reza/Hace frío?

Clave importante:

- Los gestos y la postura pueden enfatizar las palabras (ej. puños apretados=enfado, manos alzadas=agradecimiento, cabeza agachada cuando se reza).

Atención:

???



Por favor discuta las ventajas y desventajas de las siguientes funciones para hacer un juicio sobre una persona

Lenguaje corporal

Ejemplo



¿Reza/Hace frío?

Clave importante:

- Los gestos y la postura pueden enfatizar las palabras (ej. puños apretados=enfado, manos alzadas=agradecimiento, cabeza agachada cuando se reza).
- Signos indirectos pueden ser significativos: gestos violentos pueden indicar nerviosismo (de todos modos, ¡cuidado con las diferencias culturales!); encorvarse puede ser un signo de poca confianza en uno mismo.

Atención:

???



Por favor discuta las ventajas y desventajas de las siguientes funciones para hacer un juicio sobre una persona

Lenguaje corporal

Ejemplo



¿Reza/Hace frío?

Clave importante:

- Los gestos y la postura pueden enfatizar las palabras (ej. puños apretados=enfado, manos alzadas=agradecimiento, cabeza agachada cuando se reza).
- Signos indirectos pueden ser significativos: gestos violentos pueden indicar nerviosismo (de todos modos, ¡cuidado con las diferencias culturales!); encorvarse puede ser un signo de poca confianza en uno mismo.

Atención:

- El lenguaje corporal puede llevar a falsas interpretaciones. Ejemplo: Alguien que parece seguro de si mismo puede estar aparentandolo. La deformidad postural puede hacer pensar que alguien tiene poca confianza en sí mismo.



Por favor discuta las ventajas y desventajas de las siguientes funciones para hacer un juicio sobre una persona

Escritos



Ejemplo:

“¡No trabajes demasiado duro!”

→ ¿sarcasmo, simpatía, frase neutral?

Clave importante:

???

Atención:

???



Por favor discuta las ventajas y desventajas de las siguientes funciones para hacer un juicio sobre una persona

Escritos



Ejemplo:

“¡No trabajes demasiado duro!”

→ ¿sarcasmo, simpatía, frase neutral?

Clave importante:

- A menudo pensamos más lo que escribimos que lo que decimos!

Atención:

???



Por favor discuta las ventajas y desventajas de las siguientes funciones para hacer un juicio sobre una persona

Escritos



Ejemplo:

“¡No trabajes demasiado duro!”

→ ¿sarcasmo, simpatía, frase neutral?

Clave importante:

- A menudo pensamos más lo que escribimos que lo que decimos!

Atención:

- A veces hay que leer entre líneas para entender el significado. No obstante, ¡esto puede llevar a conclusiones incorrectas!



Por favor discuta las ventajas y desventajas de las siguientes funciones para hacer un juicio sobre una persona

Escritos



Ejemplo:

“¡No trabajes demasiado duro!”

→ ¿sarcasmo, simpatía, frase neutral?

Clave importante:

- A menudo pensamos más lo que escribimos que lo que decimos!

Atención:

- A veces hay que leer entre líneas para entender el significado. No obstante, ¡esto puede llevar a conclusiones incorrectas!
- Un nuevo estudio muestra que escritores y lectores de e-mails se muestran seguros del “tono” de un e-mail. En realidad, hay una congruencia del 56% aproximadamente, ¡es bastante baja!



Por favor discuta las ventajas y desventajas de las siguientes funciones para hacer un juicio sobre una persona

Conocimiento previo sobre gente/cultura similar (prejuicios)



¿Musulmán típico, alemán típico?

Clave importante:

???

Atención:

???



Por favor discuta las ventajas y desventajas de las siguientes funciones para hacer un juicio sobre una persona

Conocimiento previo sobre gente/cultura similar (prejuicios)



¿Musulmán típico, alemán típico?

Clave importante:

- El conocimiento de culturas o grupos étnicos diferentes nos permite entender a la gente que pertenece a ese grupo. Cada cultura tiene sus propias leyes sociales no escritas.

Atención:

???



Por favor discuta las ventajas y desventajas de las siguientes funciones para hacer un juicio sobre una persona

Conocimiento previo sobre gente/cultura similar (prejuicios)



¿Musulmán típico, alemán típico?

Clave importante:

- El conocimiento de culturas o grupos étnicos diferentes nos permite entender a la gente que pertenece a ese grupo. Cada cultura tiene sus propias leyes sociales no escritas.

Atención:

- ¡La gente a menudo actúa de una forma no estereotipada! Las personas con las mismas creencias o la gente de un mismo país a veces se enfrentan a prejuicios (ej. los musulmanes son fanáticos; los americanos son arrogantes y sólo comen comida basura).



¡Apariencia y Realidad!

... No se puede confiar en ninguno de los factores anteriormente expuestos (por ejemplo, lenguaje) por sí solo

¡Hay que considerar todos los aspectos! En combinación, estos nos ayudan a juzgar una situación compleja...



¿Qué relevancia tiene esto?

Hay estudios que demuestran que muchas (¡pero no todas!) de las personas con problemas de salud mental (en especial la psicosis) tienen problemas en las siguientes áreas:

- Dificultades de detección y evaluación de las expresiones faciales de los demás (por ejemplo: la alegría, la tristeza).



¿Qué relevancia tiene esto?

Hay estudios que demuestran que muchas (¡pero no todas!) de las personas con problemas de salud mental (en especial la psicosis) tienen problemas en las siguientes áreas:

- Dificultades de detección y evaluación de las expresiones faciales de los demás (por ejemplo: la alegría, la tristeza).
- Dificultades para deducir los motivos y las actividades futuras de otras personas por su comportamiento.



Modo en que la falta de empatía promueve malas interpretaciones durante la psicosis

Evento	Explicaciones durante la psicosis	Otras explicaciones
Después de hablar con ud. el doctor se ríe con la enfermera.	"Se están riendo de mí."	Pura coincidencia, están hablando de otra cosa.
Un viandante le mira dos veces y se vuelve a girar hacia ud. otra vez.	<i>Ud. está convencido de que el viandante le sigue</i>	El viandante se sorprende porque ud. se horroriza con la primera mirada. Vuelve a mirarle para comprobar lo que está mal.
Una persona le guiña el ojo.	Es un código morse de peligro	A la persona le ha deslumbrado el sol; coincidencia, interés.

¿Quiere contribuir alguien con alguna experiencia personal breve?



Ejercicio práctico

- A continuación, presentaremos unas tiras cómicas.
- Por favor, hablen sobre lo que creen que los personajes en la historia piensan unos sobre otros.



Ejercicio práctico

- A continuación, presentaremos unas tiras cómicas.
- Por favor, hablen sobre lo que creen que los personajes en la historia piensan unos sobre otros.

Importante

- Hay que distinguir entre la información que está disponible para usted y la información que los personajes tienen unos de otros.



Ejercicio práctico

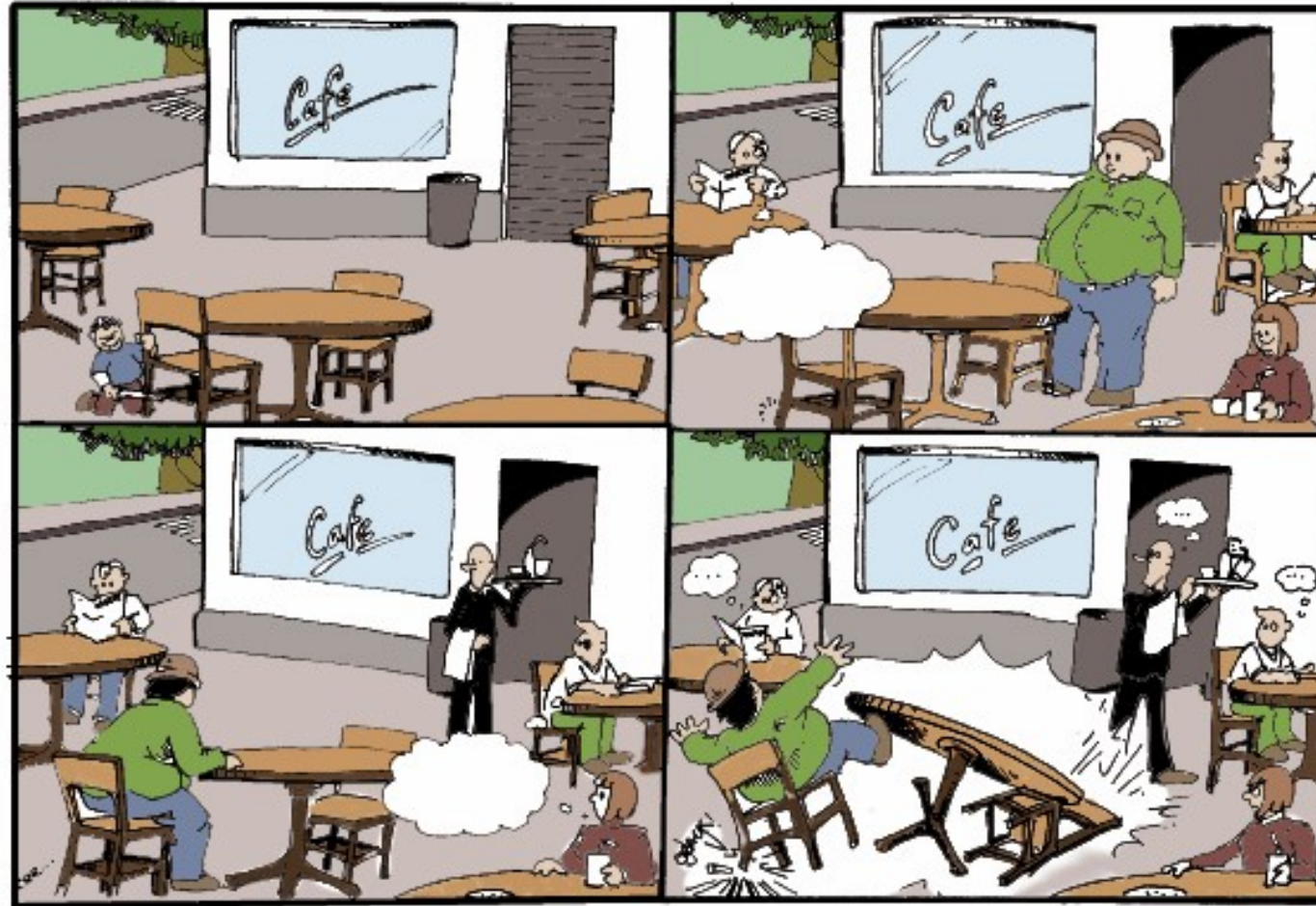
- A continuación, presentaremos unas tiras cómicas.
- Por favor, hablen sobre lo que creen que los personajes en la historia piensan unos sobre otros.

Importante

- Hay que distinguir entre la información que está disponible para usted y la información que los personajes tienen unos de otros.
- ¿Qué información se necesita para poder llegar a una conclusión definitiva?



Ejemplo: Un hombre con sobrepeso se cae de una silla

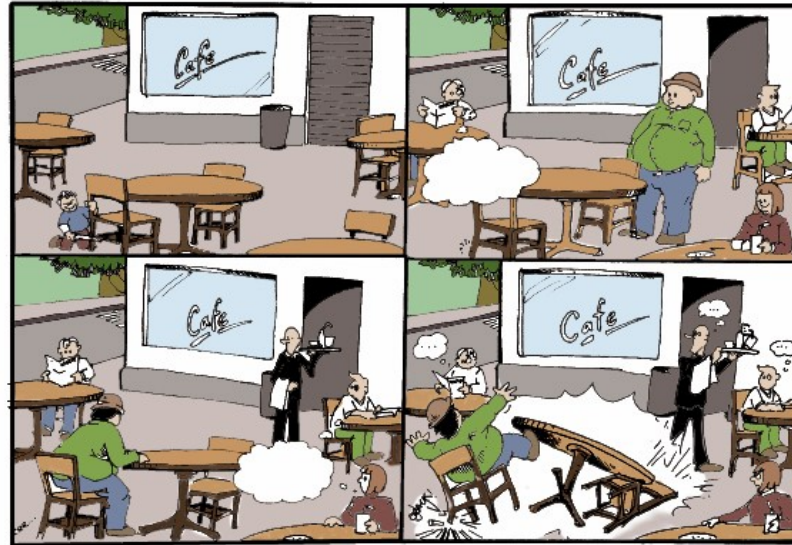


¿Qué creará la gente? ... ¿estarán en lo cierto?



Un hombre con sobrepeso se cae de una silla

¿Qué creerá la gente?...



Probablemente: El hombre es demasiado pesado para la silla.

Menos probable: el hombre ha inclinado la silla; la silla es demasiado frágil.

La suposición menos probable para la gente puede ser VERDAD: La silla ha sido cortada con una sierra – improbable porque nadie observó al niño en la primera imagen serrando la pata de la silla



¡Una vez más!



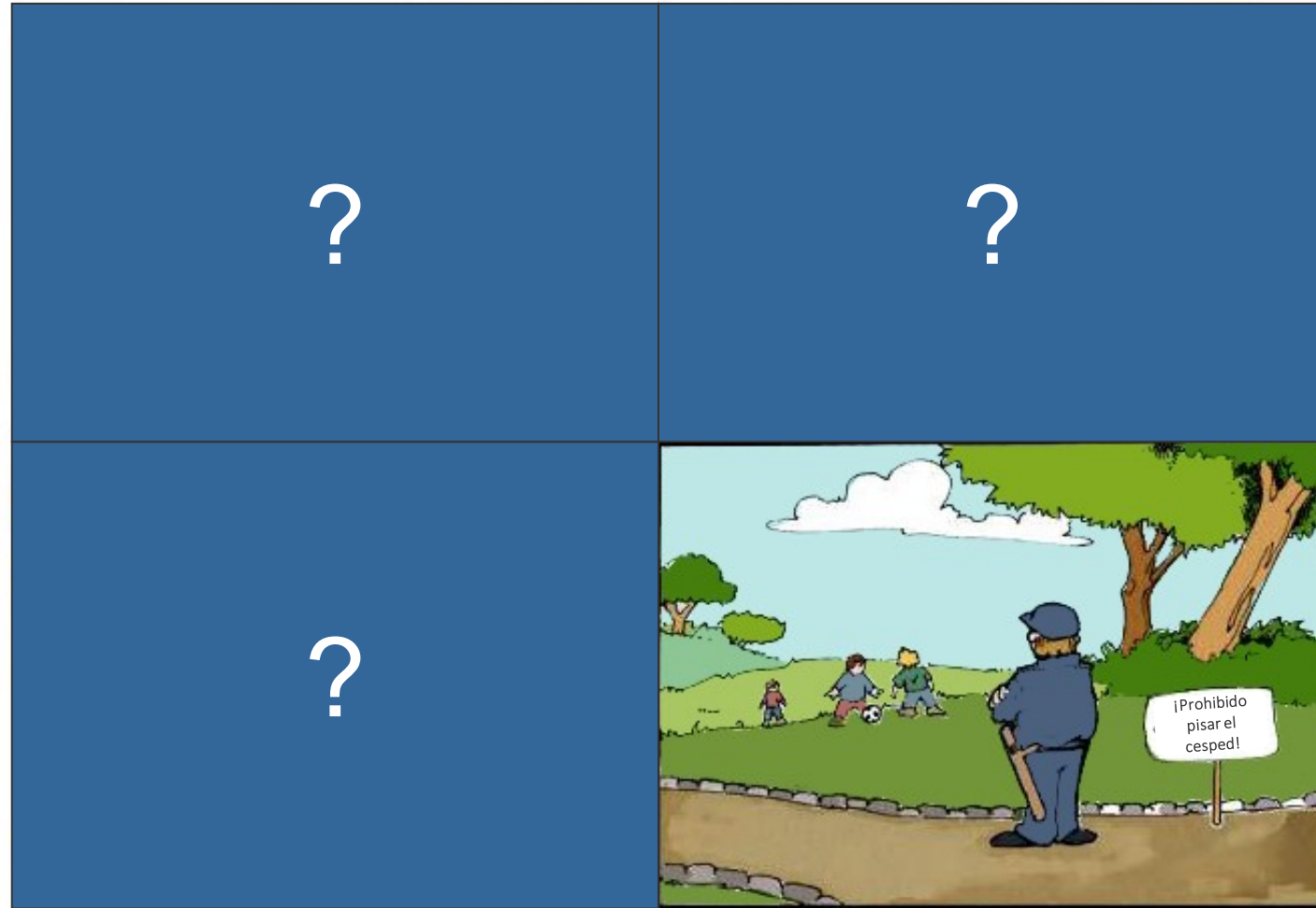
¿Cómo se sentirá la mujer en esta situación?



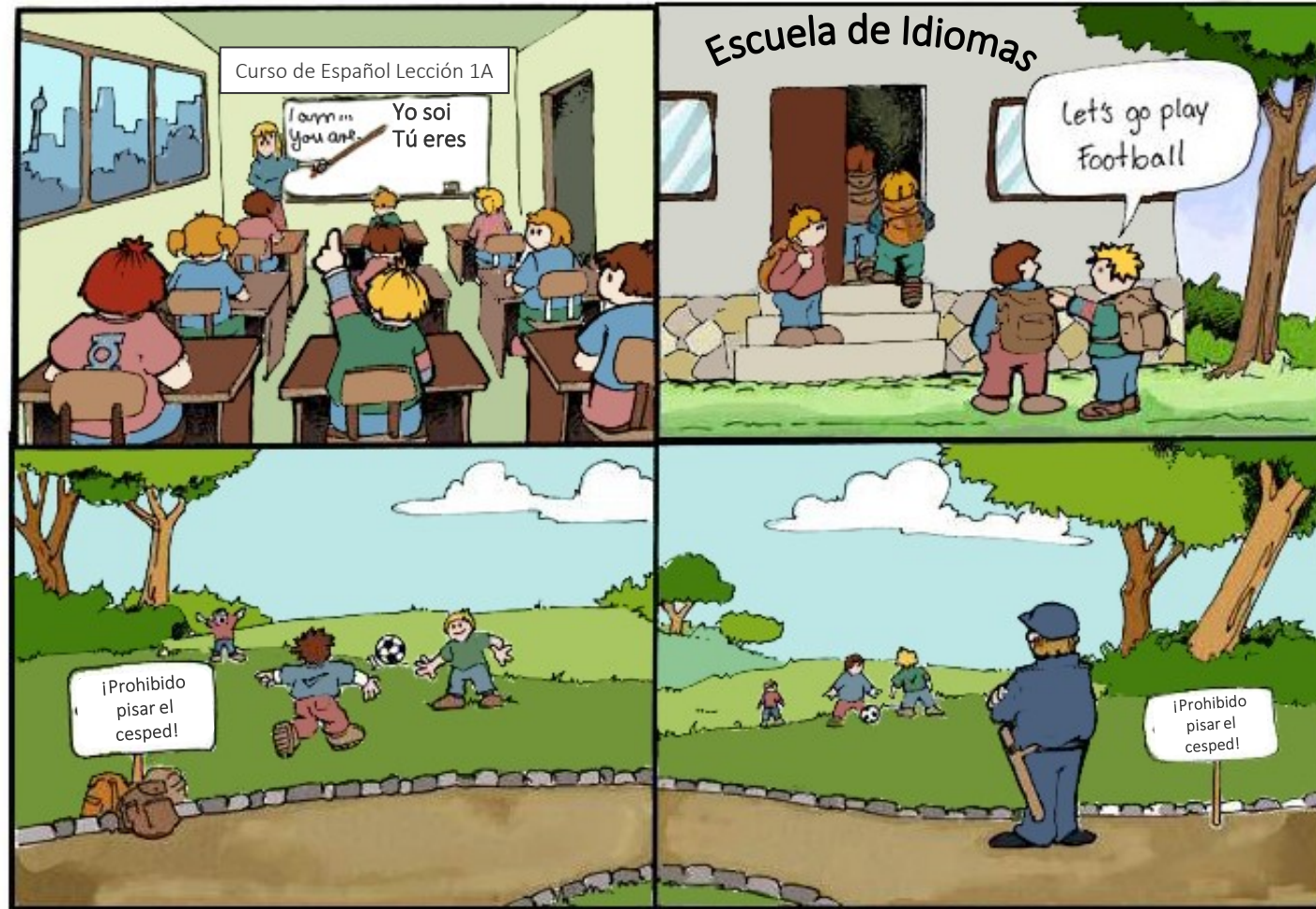
¿Qué pensará el hombre?



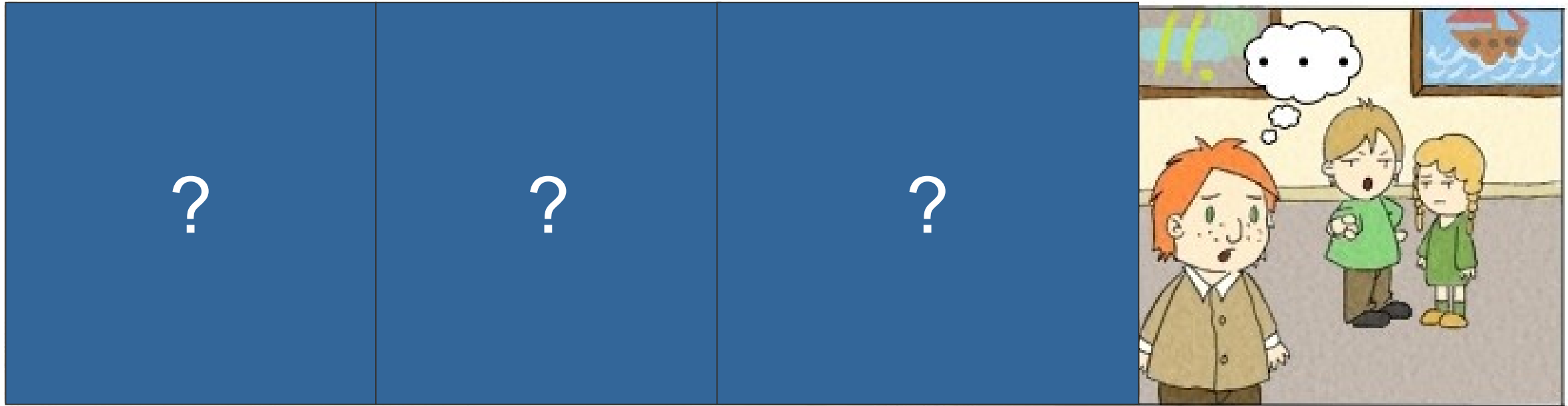
¿Qué pensará el hombre?



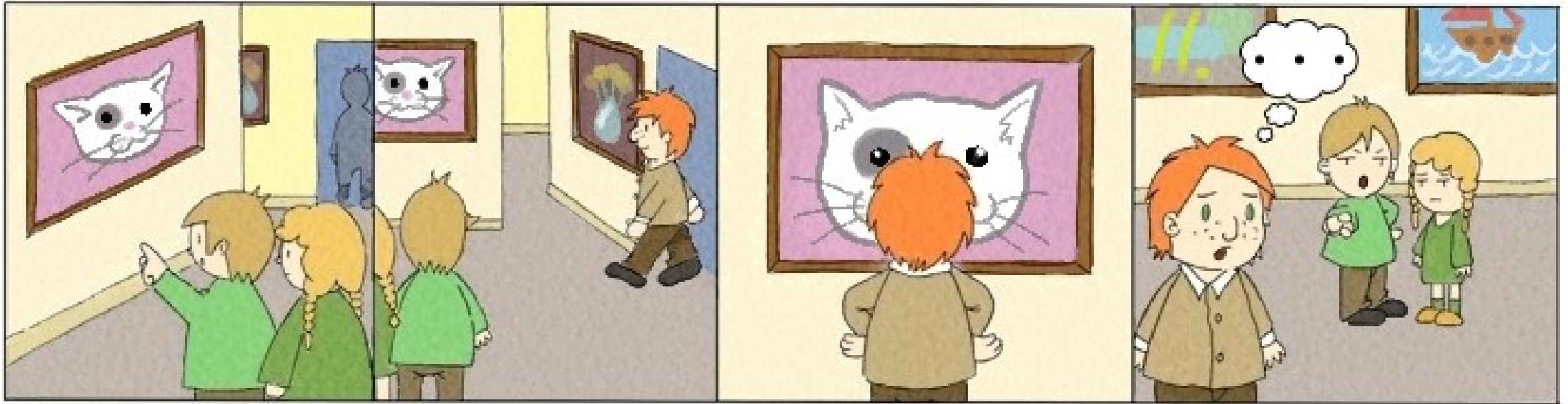
¿Qué pensará el guarda del parque? ...¿tendrá razón?



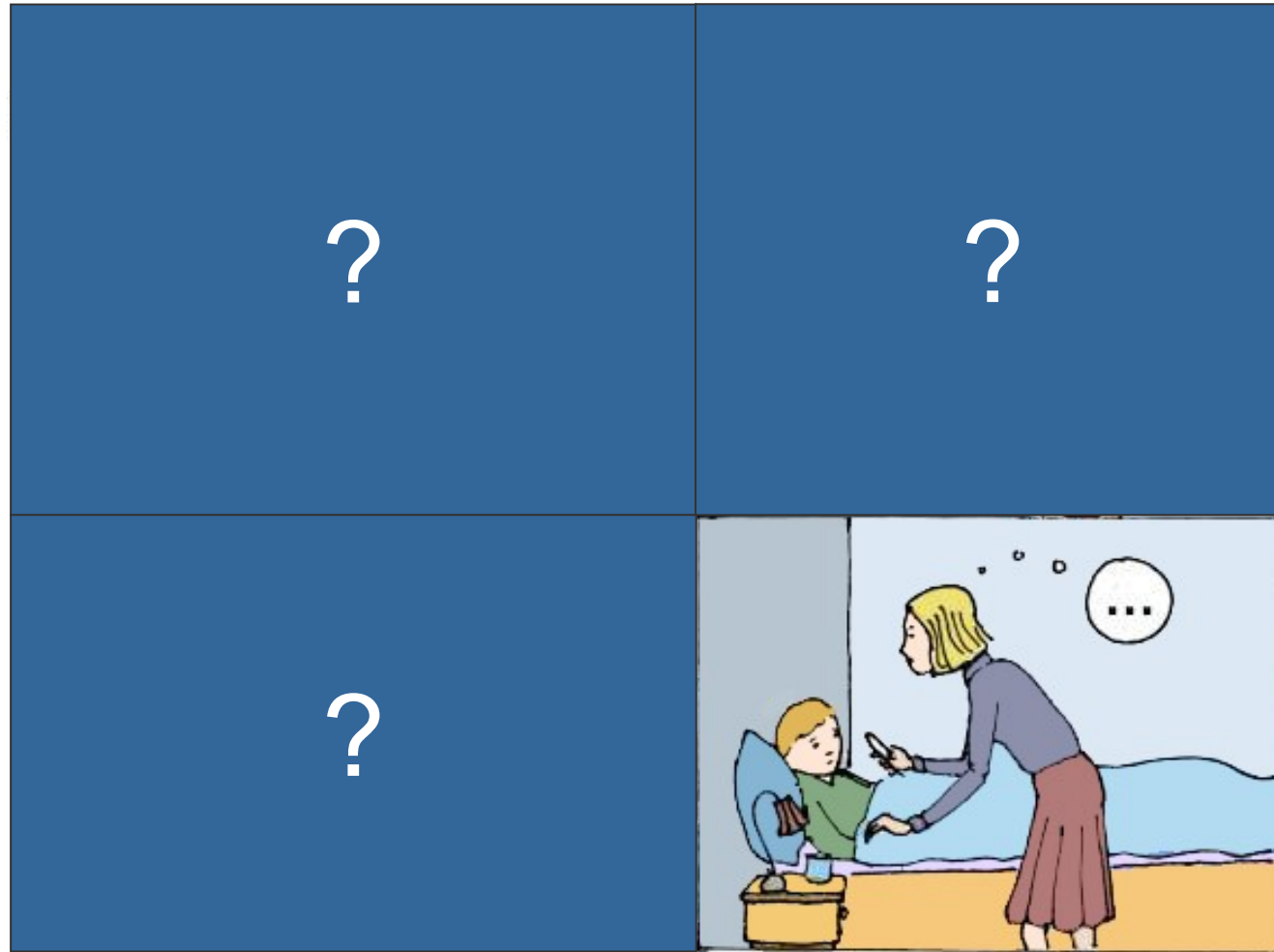
¿Qué pensará el guarda del parque? ...¿tendrá razón?



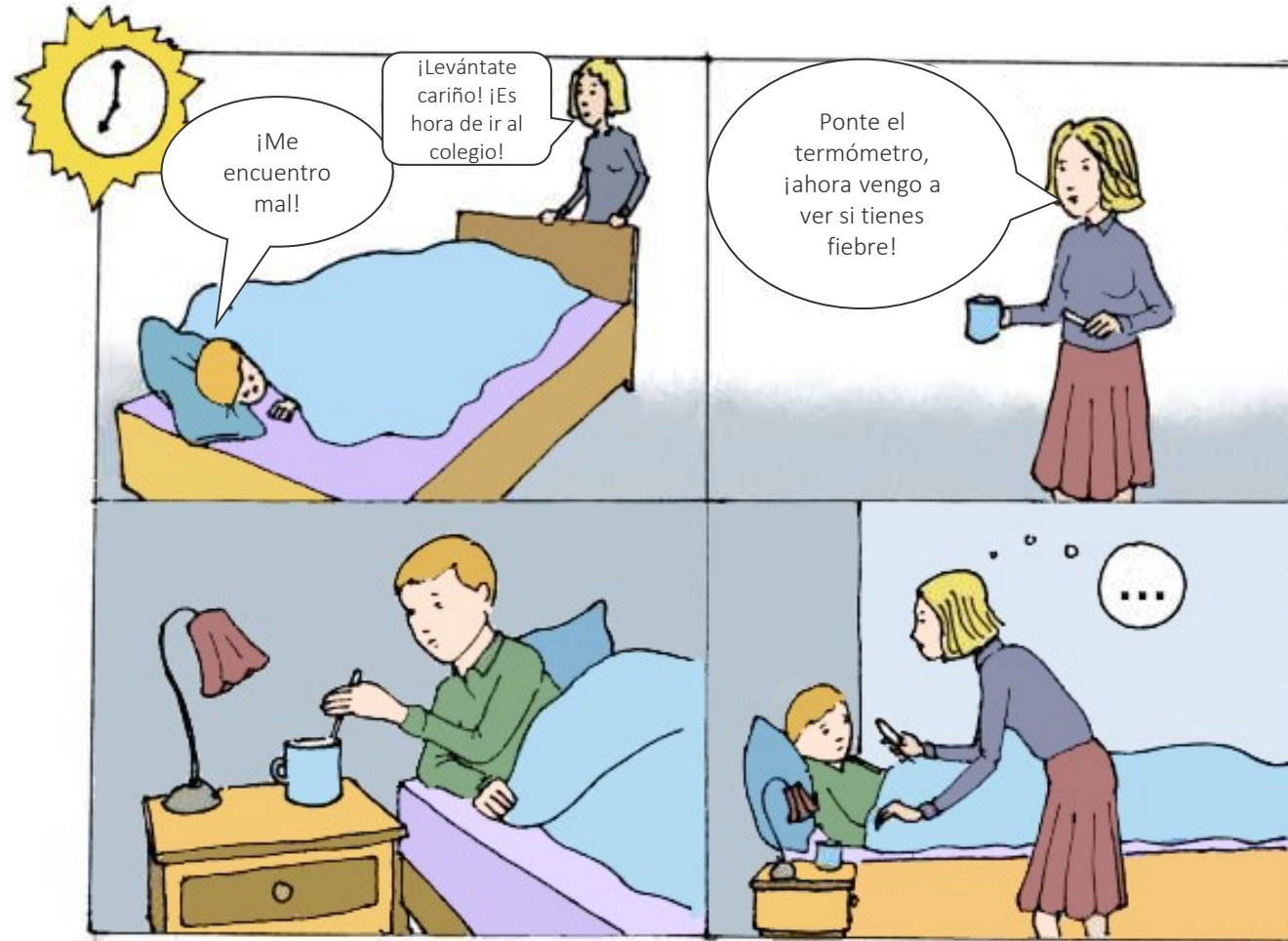
¿Qué puede pensar el hombre de delante del cuadro? ... ¿está en lo cierto?



¿Qué puede pensar el hombre de delante del cuadro? ... ¿está en lo cierto?



¿Qué está pensando la madre? ¿Necesitamos información adicional para decidir?



¿Qué está pensando la madre? ¿Necesitamos información adicional para decidir?



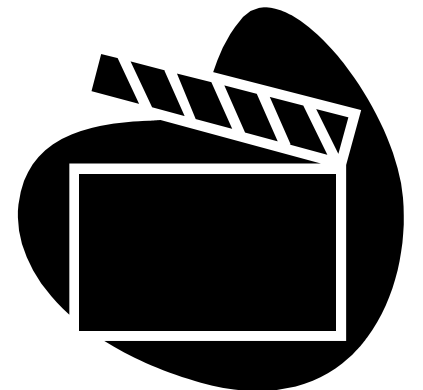
Opcional: Videoclip

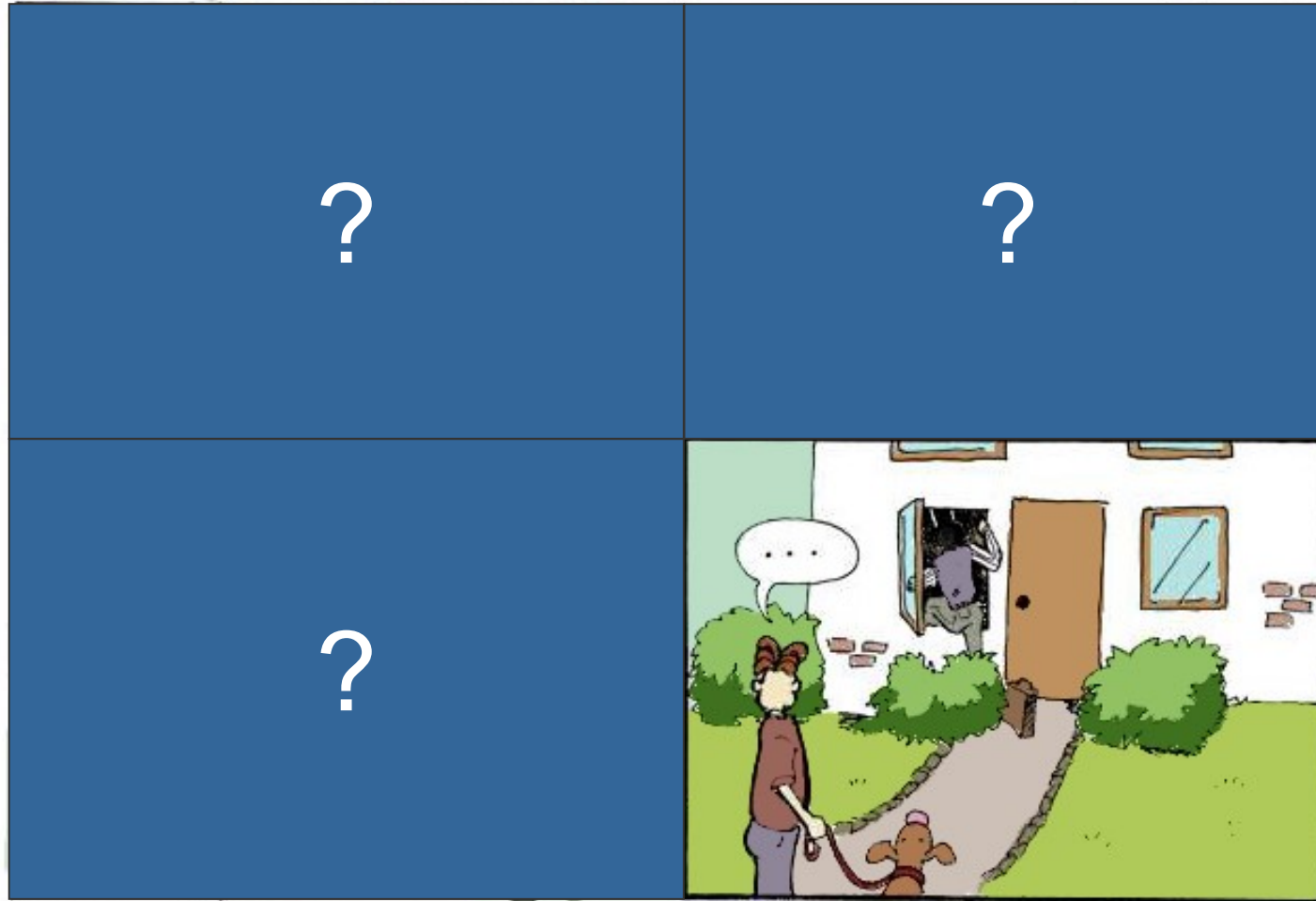
Opcional: Los vídeos sobre el tema de hoy están disponibles en la siguiente página web:
http://www.uke.de/mct_videos

Después de verlo, se comentará la relación entre el video y el tema de hoy.

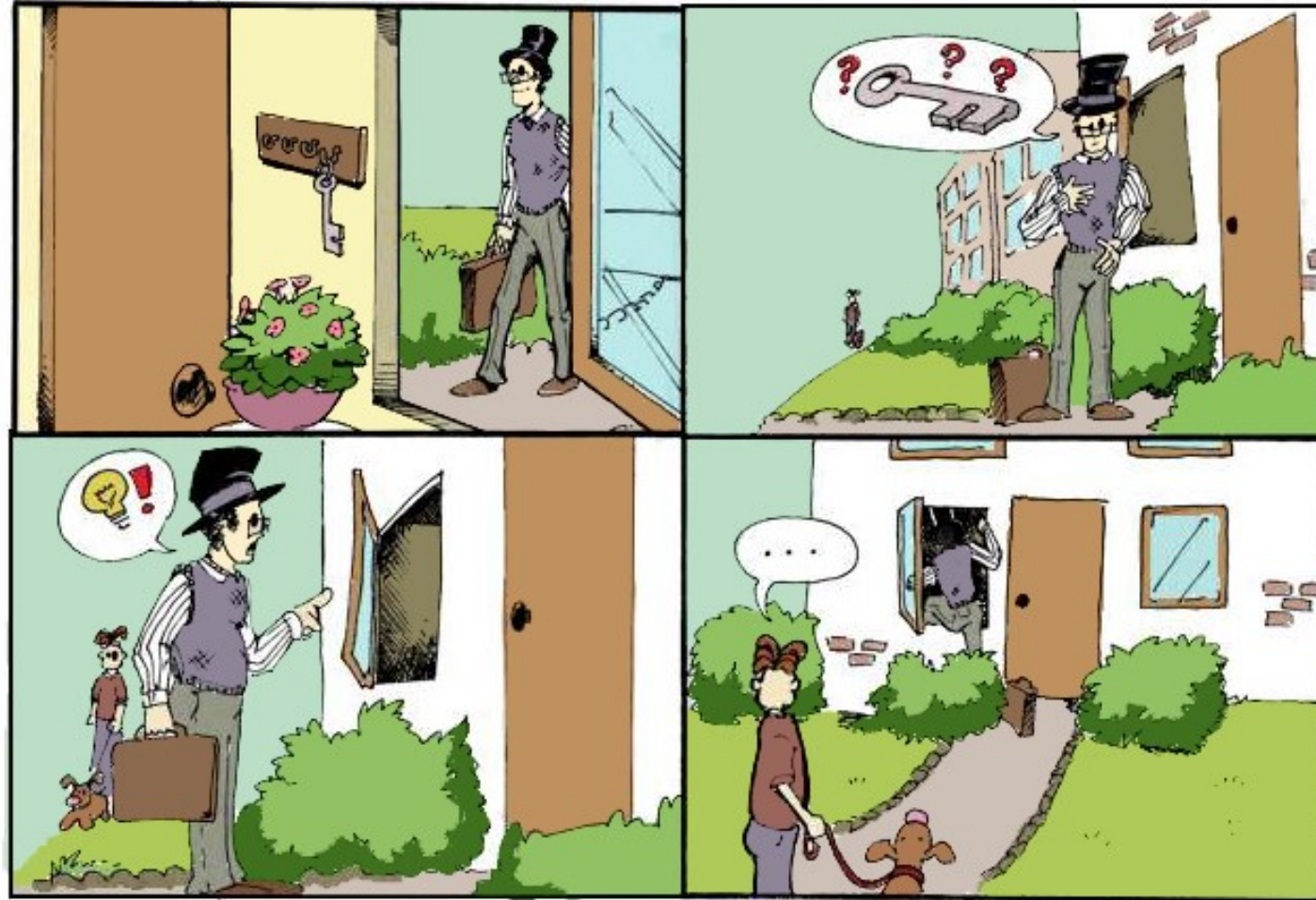
[for trainers:

algunos vídeos pueden contener lenguaje no apropiado para todos los públicos o no ser válidos en distintas culturas. Por favor, revise cuidadosamente los vídeos antes de mostrarlos]





¿Qué pensará el hombre que está paseando al perro?



¿Qué pensará el hombre que está paseando al perro?



?

¿Qué creará el hombre en la última viñeta? Y ... ¿tiene razón?



¿Qué creará el hombre en la última viñeta? Y ... ¿tiene razón?



Traducción a la vida diaria

Metas de Aprendizaje:

- Muchos malentendidos e incluso conflictos surgen porque la gente adivina incorrectamente lo que hay en la mente de otras personas (por ejemplo, si no le dice a sus amigos que se siente mal en ese momento, ¡no puede esperar que sean más considerados!)



Traducción a la vida diaria

Metas de Aprendizaje:

- Muchos malentendidos e incluso conflictos surgen porque la gente adivina incorrectamente lo que hay en la mente de otras personas (por ejemplo, si no le dice a sus amigos que se siente mal en ese momento, ¡no puede esperar que sean más considerados!)
- Trate de evaluar situaciones sociales complejas desde diferentes perspectivas y examinar toda la información disponible. Cuanta más información se considere, más posibilidades habrá de alcanzar la decisión apropiada.



Traducción a la vida diaria

Metas de Aprendizaje:

- Muchos malentendidos e incluso conflictos surgen porque la gente adivina incorrectamente lo que hay en la mente de otras personas (por ejemplo, si no le dice a sus amigos que se siente mal en ese momento, ¡no puede esperar que sean más considerados!)
- Trate de evaluar situaciones sociales complejas desde diferentes perspectivas y examinar toda la información disponible. Cuanta más información se considere, más posibilidades habrá de alcanzar la decisión apropiada.
- Cuidado: Nuestro estado de ánimo influye en como percibimos lo que nos rodea (ej. cómo valorar a una persona).



¿Qué tiene esto que ver con la psicosis?

Durante la psicosis las personas (¡pero no todas!) están en peligro de una interpretación errónea o un exceso de interpretación de las expresiones faciales y acciones.

Ejemplo: Alfonso se siente observado, siente que: “Ellos me van a atrapar”

Antecedentes: Alfonso ha estado asustado durante semanas y lleva gafas de sol para ocultarse.

Pero: A causa de este comportamiento peculiar está llamando la atención.

“Todos cometemos errores” - siempre debemos tener en cuenta diferentes perspectivas.



¡Gracias Por Su Atención!

para los conductores:

Reparta las hojas de trabajo y presente la aplicación móvil COGITO (de descarga gratuita).



www.uke.de/mct_app





Pictures used in this module are reproduced with indirect (creative commons license) or direct permission of the artists listed below, for which we would like to express our gratitude! A full list can be obtained via www.uke.de/mct. If we have involuntarily breached copyright, please accept our apologies. In this case, we kindly ask creators for their permission to use their work under the “fair use” policy.

Die in diesem Modul verwendeten Bilder wurden mit der indirekten (creative commons Lizenz) oder direkten Zustimmung der untenstehenden Künstler reproduziert, wofür wir uns herzlich bedanken möchten! Eine vollständige Liste ist hinterlegt auf www.uke.de/mkt. Sollten wir unbeabsichtigt gegen das Urheberrecht verstoßen haben, so bitten wir dies vielmals zu entschuldigen und bitten nachträglich um die Verwendungserlaubnis.

Name Photographer/Artist Name Fotograf/Künstler	Source/ Quelle	Picture Name/ Name des Bildes	CC = used with corresponding creative commons license; PP = used with personal permission of artist CC = genutzt unter creative commons Lizenz, PP = verwendet mit persönlicher Zustimmung des Künstlers	Description/Kurzbeschreibung
Lili Vieira de Carvalho	flickr	Tattoo poser	CC	Rocker
---	---	---	Produced for the MCT/Anfertigung für das MKT; © Arbeitsgruppe Neuropsychologie	Praying – being cold/Beten - Frieren
Muffet	flickr	letters	CC	Written statements (old, handwritten letters)/Schriftliche Äußerung (alte, handgeschriebene Briefe)
don2g	flickr	turkish parade	CC	„typical turkish/muslim?“ (turkish parade)/„Typisch türkisch?“ (türkische Parade)
stephcarter	flickr	Froehliche Weihnachten!!! (Day 44)	CC	„typical german?“ (woman in dirndl dress)/„Typisch deutsch?“ (Frau in Dirndl)
Britta Block	---	---	Produced for the MCT/Anfertigung für das MKT; © Arbeitsgruppe Neuropsychologie	Comic strip: library/Bildergeschichte: Bücherei
M.B./ Christin Hoche	---	---	Produced for the MCT/Anfertigung für das MKT; © Arbeitsgruppe Neuropsychologie	Comic strips: car, illness/Bildergeschichten Auto, Krankheit
L. Müller	---	---	Produced for the MCT/Anfertigung für das MKT; © Arbeitsgruppe Neuropsychologie	Comic strip: museum/Bildergeschichte: Museum
Marina Ruiz-Villarreal	---	---	Produced for the MCT/Anfertigung für das MKT; © Arbeitsgruppe Neuropsychologie	Comic strip: overweight man, football, burglary, twins/Bildergeschichten: dicker Mann, Fußball, Einbruch, Zwillinge