



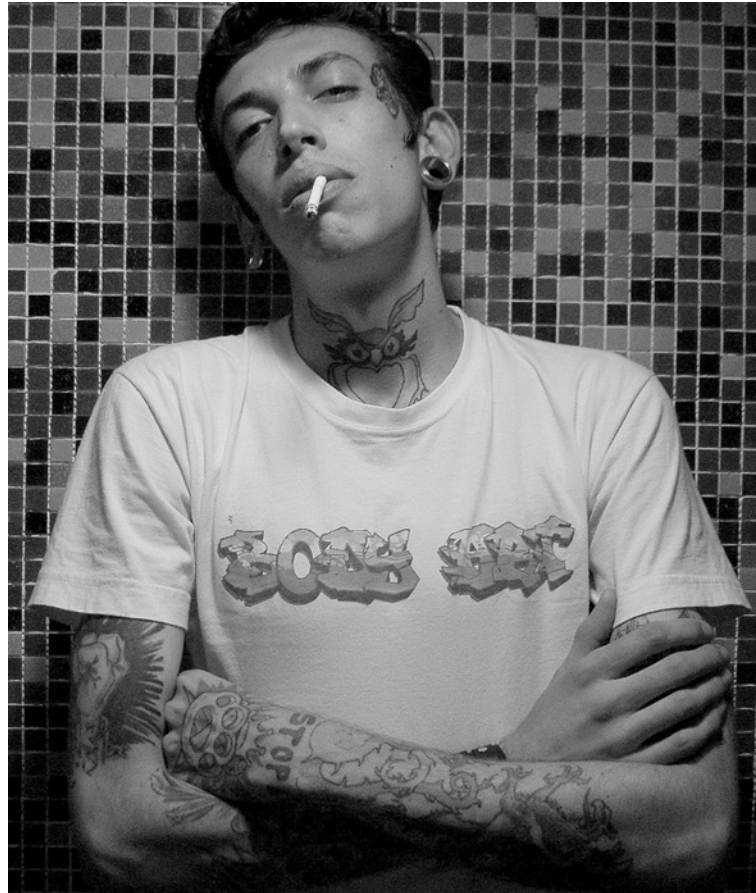
Metakognitif Eğitim (MCT)

MCT 6 B BADE – Empati Kurmak... II

Türkçeye çeviren: Selin Tutku Tabur

© Moritz & Woodward, 12|21

www.uke.de/mct





Biriyle tanışırken, ilk neye bakarsınız?

İyi bir değerlendirme için bu ipuçları ne kadar güvenilirirdir?

gözlerine?

kullandığı dile?

giysilerine?

Vücut dili/
duruşuna?

ellerine?



başka?...



Başka hangi bilgi kaynakları düşünülebilir? Bunlar ne kadar güvenilirdir?

gözlerine?

kullandığı dile?

Vücut dili/
duruşuna?

giysilerine?

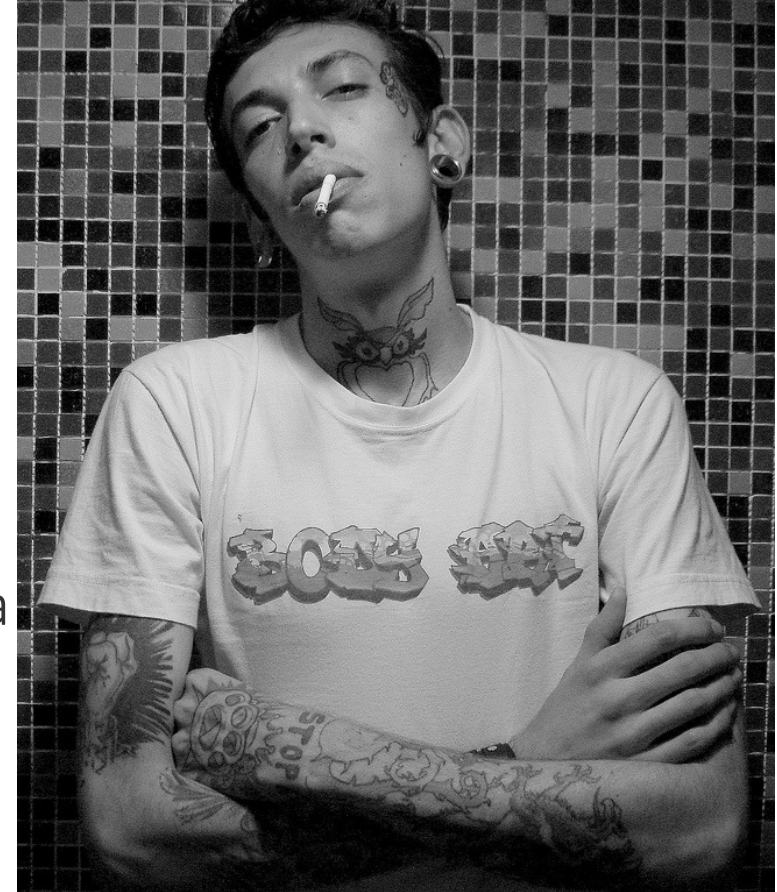
ellerine?





Başka hangi bilgi kaynakları düşünülebilir? Bunlar ne kadar güvenilirlerdir?

- o insan hakkında önceden edinilmiş bilgi (kulaktan dolma bilgi): mesela, bir arkadaşın söyledikleri
- benzer kişi/gruplara ait önceden edinilmiş bilgi: ör: *motorcu*
- “önsezi”/içgüdü
- yazılı kaynak da olabilir: mesela, e-postalardan ya da internet yazışmalarından





Belli bařlı sosyal ipularının yarar ve zararları

řimdi birini deęerlendirmemize yardımcı olan ynleri tartıřtıđımıza gre, artık bu sosyal ipularının gl ve zayıf yanlarına odaklanabiliriz.



Ltfen bir kiři hakkında yargıya varırken kullanılan ařađıdaki zelliđin yarar ve zararlarını tartıřınız

Beden Dili:

rnek:



Dua etmek mi yoksa řmek mi?

nemli ipucu:

???

Uyarı:

???



Lütfen bir kiři hakkında yargıya varırken kullanılan ařađıdaki özelliđin yarar ve zararlarını tartıřınız

Beden Dili:

Örnek:



Dua etmek mi yoksa üřümeđ mi?

Önemli ipucu:

Jest ve duruř kelimeleri vurgulayabilir (örn. kızgınken sıkılmıř yumruklar, selamlařırken kaldırılmıř el, dua ederken indirilmıř bař).

Uyarı:

???



Lütfen bir kiři hakkında yargıya varırken kullanılan ařađıdaki özelliđin yarar ve zararlarını tartıřınız

Beden Dili:

Örnek:



Dua etmek mi yoksa üřümek mi?

Önemli ipucu:

- Jest ve duruř kelimeleri vurgulayabilir (örn. kızgınken sıkılmış yumruklar, selamlařırken kaldırılmış el, dua ederken indirilmiş bař).
- Dolaylı iřaretler genellikle anlamlıdır: Vahři hareketler sinirlilik belirtisi olabilir (ancak kültürel farklılıkların farkında olun!); Kambur durmak özgüven eksikliđinin bir iřareti olabilir.

Uyarı:

???



Lütfen bir kişi hakkında yargıya varırken kullanılan aşağıdaki özelliğin yarar ve zararlarını tartışınız

Beden Dili:

Örnek:



Dua etmek mi yoksa üşümek mi?

Önemli ipucu:

- Jest ve duruş kelimeleri vurgulayabilir (örn. kızgınken sıkılmış yumruklar, selamlaşırken kaldırılmış el, dua ederken indirilmiş baş).
- Dolaylı işaretler genellikle anlamlıdır: Vahşi hareketler sinirlilik belirtisi olabilir (ancak kültürel farklılıkların farkında olun!); Kambur durmak özgüven eksikliğinin bir işareti olabilir.

Uyarı:

- Beden dili yanlış yorumlamaya yol açabilir. Örnek: Kendine güvenen biri ön plana çıkıyor olabilir. Veya duruş bozukluğu, kişinin özgüveni düşük gibi görünebilir.



Lütfen bir kişi hakkında yargıya varırken kullanılan aşağıdaki özelliğin yarar ve zararlarını tartışınız

Yazı



Örnek:

“Çok fazla çalışma!” →
iğneleme mi, sempati mi,
boş bir cümle mi?

Önemli ipucu:

???

Uyarı:

???



Lütfen bir kiři hakkında yargıya varırken kullanılan ařađıdaki özelliđin yarar ve zararlarını tartıřınız

Yazı



Örnek:

“Çok fazla çalıřma!” →
iđneleme mi, sempati mi,
boř bir cümle mi?

Önemli ipucu:

- Çođu zaman söylediklerimizden çok yazdıklarımızı düşünürüz!

Uyarı:

???



Lütfen bir kiři hakkında yargıya varırken kullanılan ařađıdaki özelliđin yarar ve zararlarını tartıřınız

Yazı



Örnek:

“Çok fazla çalıřma!” →
iđneleme mi, sempati mi,
boř bir cümle mi?

Önemli ipucu:

- Çođu zaman söylediklerimizden çok yazdıklarımızı düşünürüz!

Uyarı:

- Bazen anlamı anlamak için satır aralarını okumak gerekir. Ancak, bu yanlış sonuçlara yol açabilir!



Lütfen bir kişi hakkında yargıya varırken kullanılan aşağıdaki özelliğin yarar ve zararlarını tartışınız

Yazı



Örnek:

“Çok fazla çalışma!” →
iğneleme mi, sempati mi,
boş bir cümle mi?

Önemli ipucu:

- Çoğu zaman söylediklerimizden çok yazdıklarımızı düşünürüz!

Uyarı:

- Bazen anlamı anlamak için satır aralarını okumak gerekir. Ancak, bu yanlış sonuçlara yol açabilir!
- Yeni bir araştırma, e-posta yazarların ve e-posta okuyanların bir e-postanın «tonu» konusunda çok emin olduklarını göstermekte. Gerçekte ise ifade edilmek istenen ve ifadeden anlaşılan arasında yaklaşık yüzde 56’lık bir uyum söz konusudur ki bu da istatistiksel bakımdan şanslı olmanın biraz üzerindedir.



Lütfen bir kişi hakkında yargıya varırken kullanılan aşağıdaki özelliğın yarar ve zararlarını tartışınız

Benzer insanlar/kültürler hakkında önceki bilgiler (önyargılar)



Tipik Müslüman mı, tipik Alman mı?

Önemli ipucu:

???

Uyarı:

???



Lütfen bir kişi hakkında yargıya varırken kullanılan aşağıdaki özelliğın yarar ve zararlarını tartışınız

Benzer insanlar/kültürler hakkında önceki bilgiler (önyargılar)



Önemli ipucu:

- Farklı bir kültürü veya etnik grubu tanımak, o gruba mensup insanları anlamaya yardımcı olur. Her kültürün kendine ait yazılı olmayan toplumsal yasaları vardır.

Uyarı:

???



Lütfen bir kişi hakkında yargıya varırken kullanılan aşağıdaki özelliğın yarar ve zararlarını tartıřınız

Benzer insanlar/kültürler hakkında önceki bilgiler (önyargılar)



Önemli ipucu:

- Farklı bir kültürü veya etnik grubu tanımak, o gruba mensup insanları anlamaya yardımcı olur. Her kültürün kendine ait yazılı olmayan toplumsal yasaları vardır.

Uyarı:

- İnsanlar genellikle basmakalıp olmayan bir şekilde hareket ederler! Belirli bir inancı paylaşan veya belirli ülkelerden gelen insanlar bazen önyargılarla karşı karşıya kalırlar (örneğin, Müslümanlar fanatiktir; Amerikalılar kibirlidir ve sadece abur cubur yerler).



Görünüm ve gerçeklik!

... evvelki tartışılmış olan açılardan (ör: beden dili) hiçbirini tek başına tamamıyla güvenilemez!

Kişi tüm yönleriyle düşünmelidir!

Hepsi birlikte ancak karmaşık bir durumu anlamamıza yardımcı olur...



Bunu neden yapıyoruz?

Çalışmalar gösteriyor ki ruhsal sađlık problemi (zellikle de psikoz) olan birok (ancak hepsi deđil!) insan ařađıda belirtilmiř alanlarda sıkıntı yařıyorlar:

- Bařkalarının yz mimiklerini saptamakta ve deđerlendirmekte zorluklar yařıyorlar (r: neře, hzn).



Bunu neden yapıyoruz?

Çalışmalar gösteriyor ki ruhsal sağlık problemi (özellikle de psikoz) olan birçok (ancak hepsi değil!) insan aşağıda belirtilmiş alanlarda sıkıntı yaşıyorlar:

- Başkalarının yüz mimiklerini saptamakta ve değerlendirmekte zorluklar yaşıyorlar (ör: neşe, hüzün).
- Başka insanların o anki davranışlarından maksatlarını/gelecek ile ilgili niyetlerini anlamakta zorlanıyorlar.



Psikotik dönemde empati eksikliği nasıl yanlış anlaşılmalara yol açar - örnekler

Olay	Psikotik dönemdeki açıklama	Başka açıklamalar
Doktor sizinle konuştuktan sonra hemşireyle gülüşür.	"Bana gülüyorlar."	Tamamen tesadüf, doktor ve hemşire başka bir şey hakkında konuşuyorlardı.
Yaya ize iki kez bakar ve daha sonra geri döner.	<i>Adamın sizi kovaladığına ikna oldunuz.</i>	Yaya rahatsız olur, çünkü ilk bakışında dehşete düşmüş gibi görünmüşsünüzdür. Sorunun ne olduğunu anlamak için tekrar döner.
Bir başkası size göz kırpmıyor.	Bu mors alfabesi bir uyarıdır.	Tamamıyla tesadüf – kişinin güneşten gözü kamaştı.

Kim kısa bir kişisel yaşantısı ile katkıda bulunmak ister?



Alıřtırma

- Birazdan size karikatr kesitleri gsterilecektir.
- Ltfen hikayedeki karakterlerin birbirleri hakkındaki olası dřncelerini tartıřınız.



Alıřtırma

- Birazdan size karikatr kesitleri gsterilecektir.
- Ltfen hikayedeki karakterlerin birbirleri hakkındaki olası dřncelerini tartıřınız.

nemli

- Sizin eriřebildiđiniz bilgi ile karakterlerin birbiri hakkında sahip oldukları bilgiyi ayırt etmeniz gerekiyor!



Alıřtırma

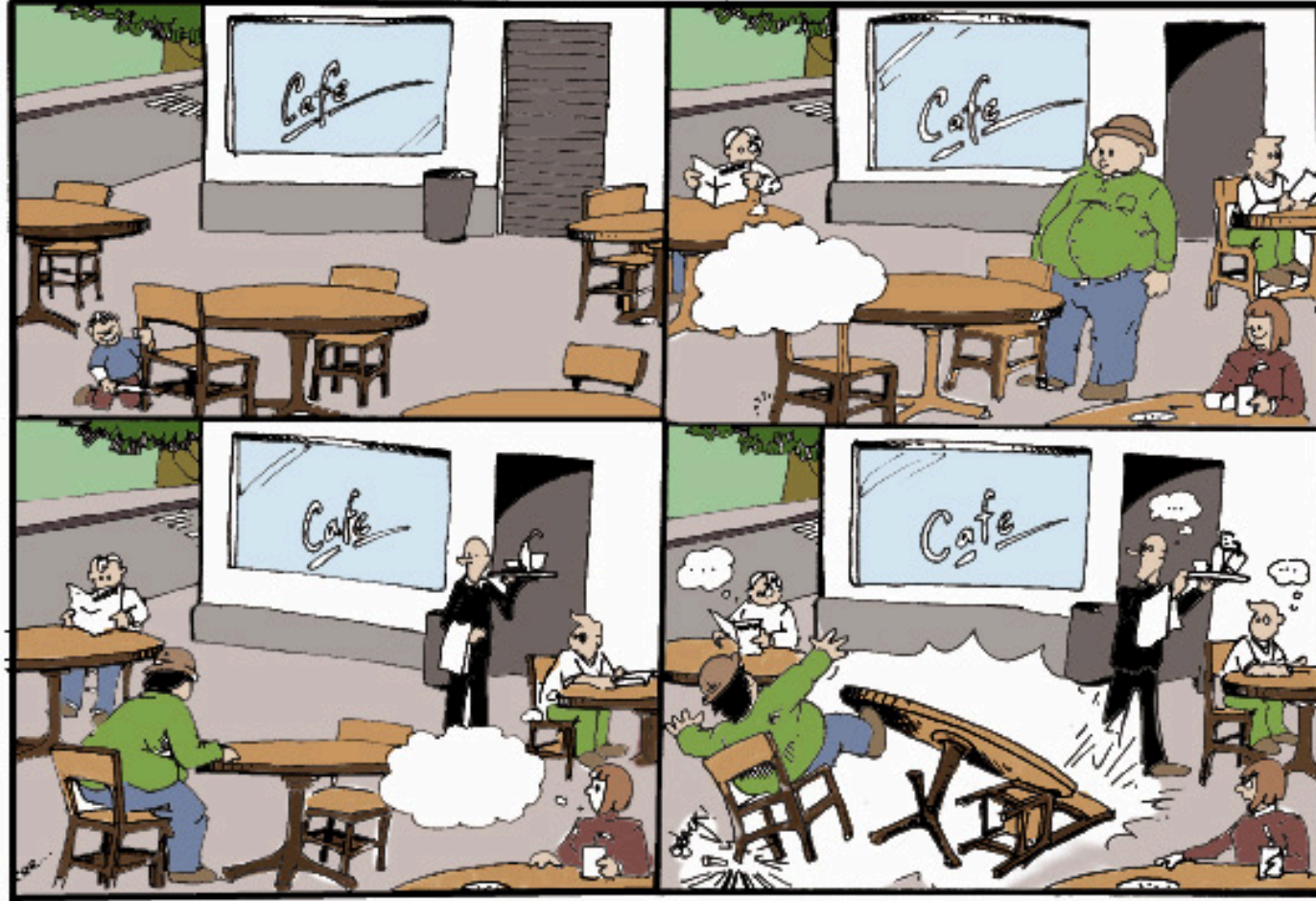
- Birazdan size karikatr kesitleri gsterilecektir.
- Ltfen hikayedeki karakterlerin birbirleri hakkındaki olası dřncelerini tartıřınız.

nemli

- Sizin eriřebildiđiniz bilgi ile karakterlerin birbiri hakkında sahip oldukları bilgiyi ayırt etmeniz gerekiyor!
- Kesin bir cevap verebilmek iin hangi ek bilgilere ihtiya vardır?



Örnek: Aşırı kilolu bir adam sandalyeden düşer

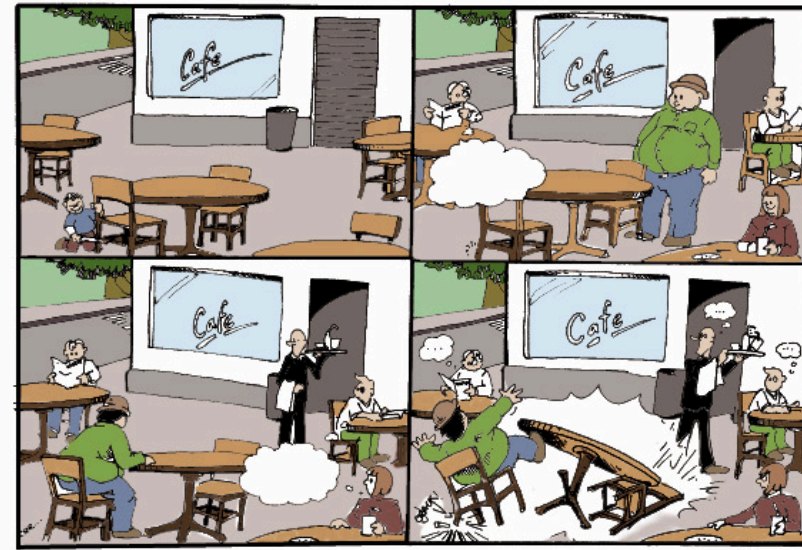


İnsanlar ne düşünüyor olabilir...? Doğru mu düşünüyorlar?



Aşırı kilolu bir adam sandalyeden düşer

Çođu insan ne düşünüyor olabilir?



Olasılıkla: Adam sandalye için çok ağırdır.

Daha az olasılıkla: Adam sandalyeye oturmak üzere eğilmiştir; sandalye çok kırılgandır.

İnsanların sahip olabileceđi çok da olası görünmeyen ama DOĐRU bir varsayım: Sandalye testere ile kesilmiştir - olası bir varsayım değildir çünkü ilk resimdeki çocuđu sandalyenin ayađını keserken kimse görmemiştir!



Haydi bařlayalım!



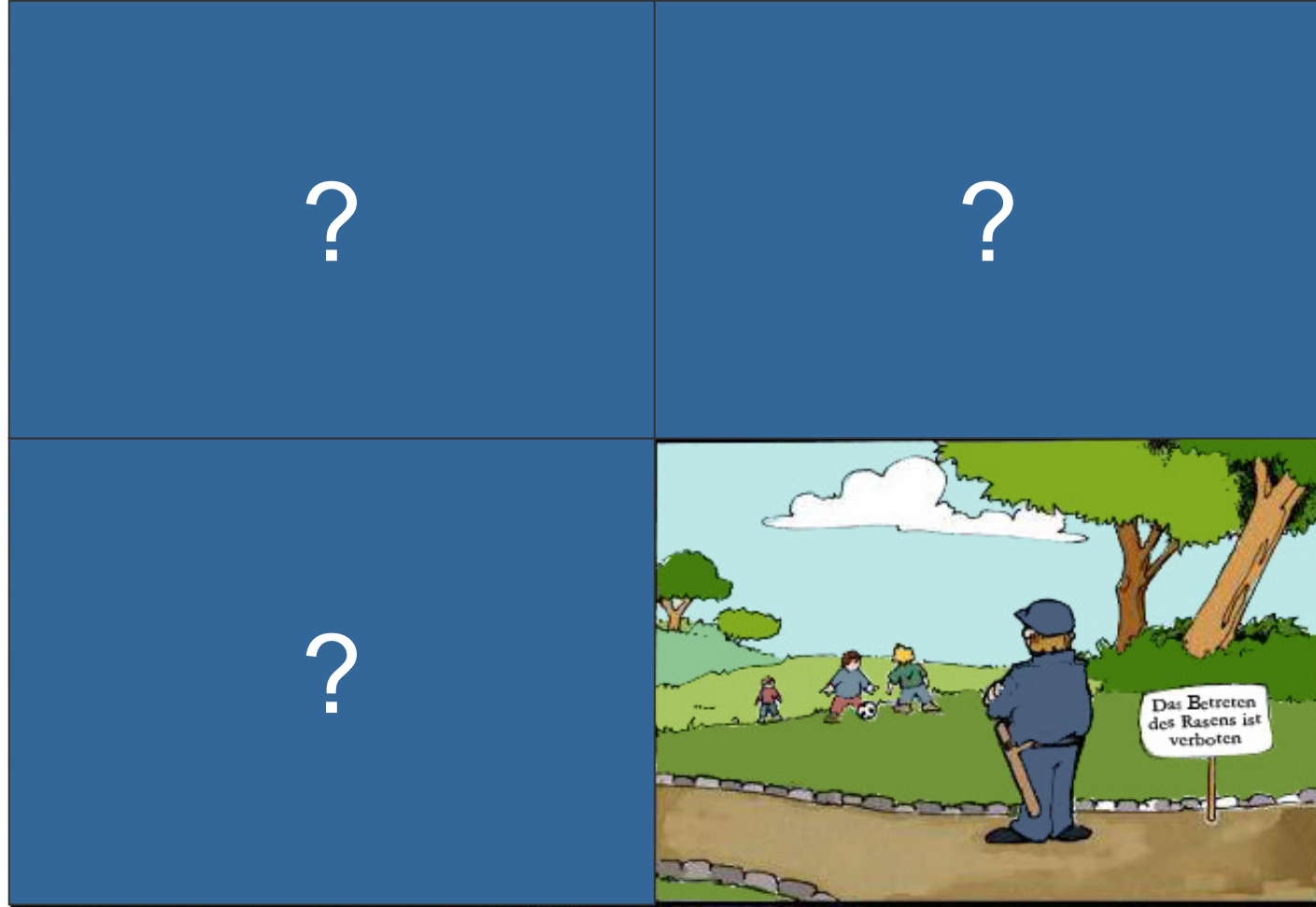
Bu durumda kadın kendini nasıl hissedebilir?



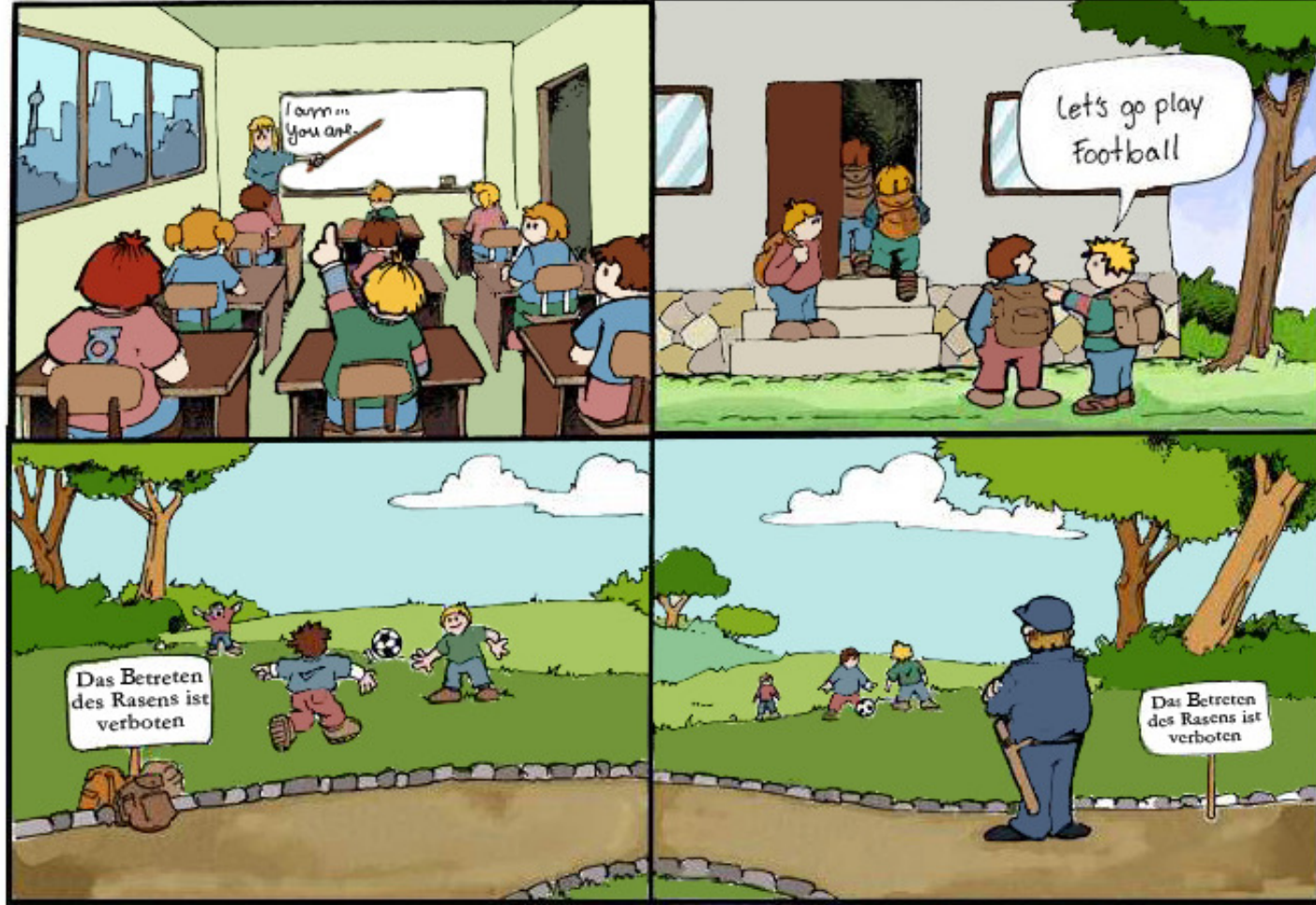
Adam ne düşünüyor olabilir?



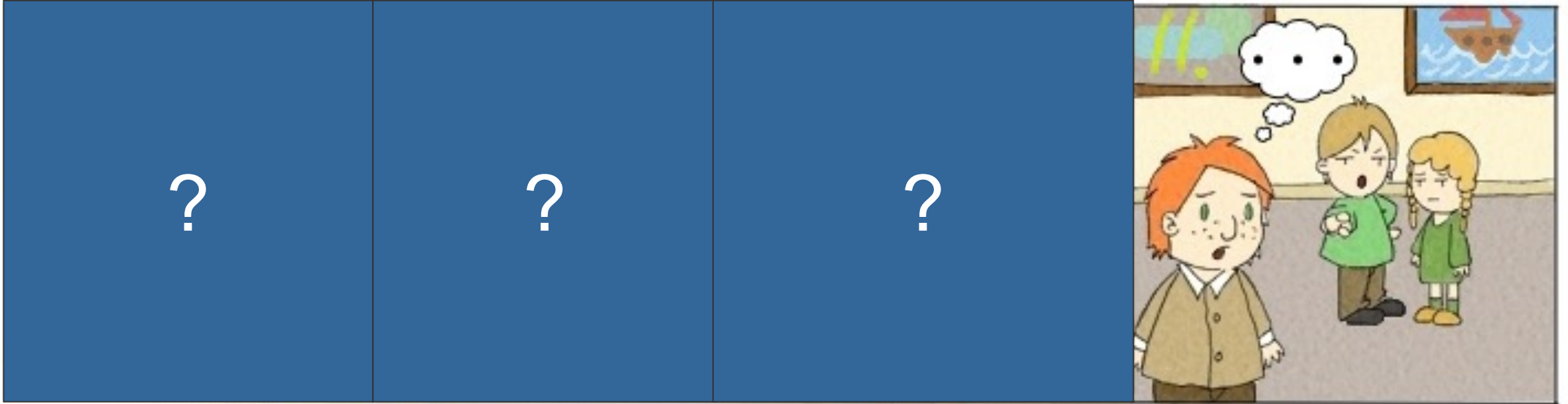
Adam ne düşünüyor olabilir?



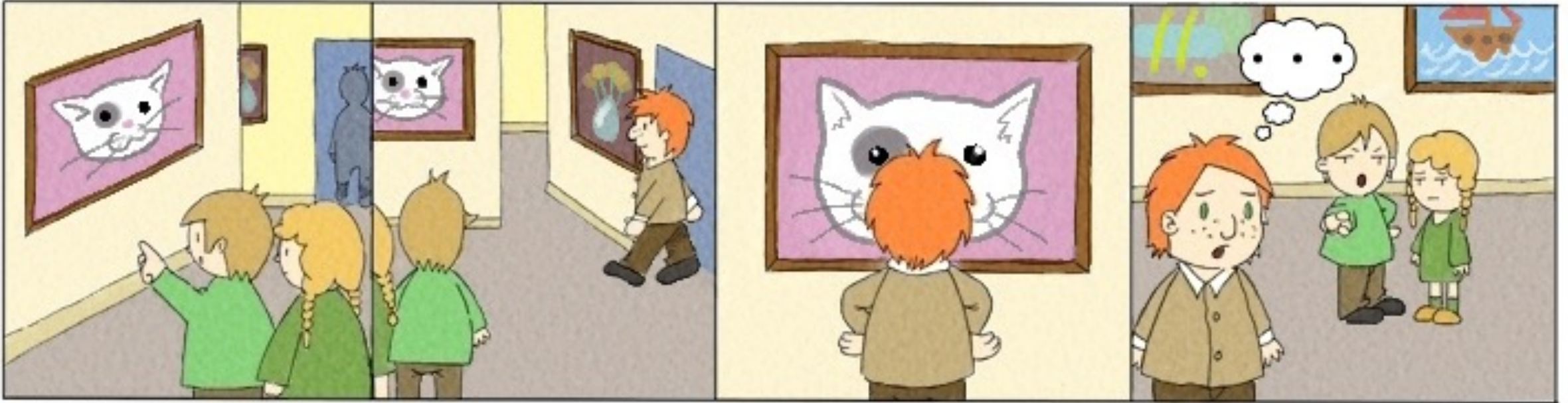
Park bekçisi muhtemelen ne düşünüyordur...?
Haklı mı?



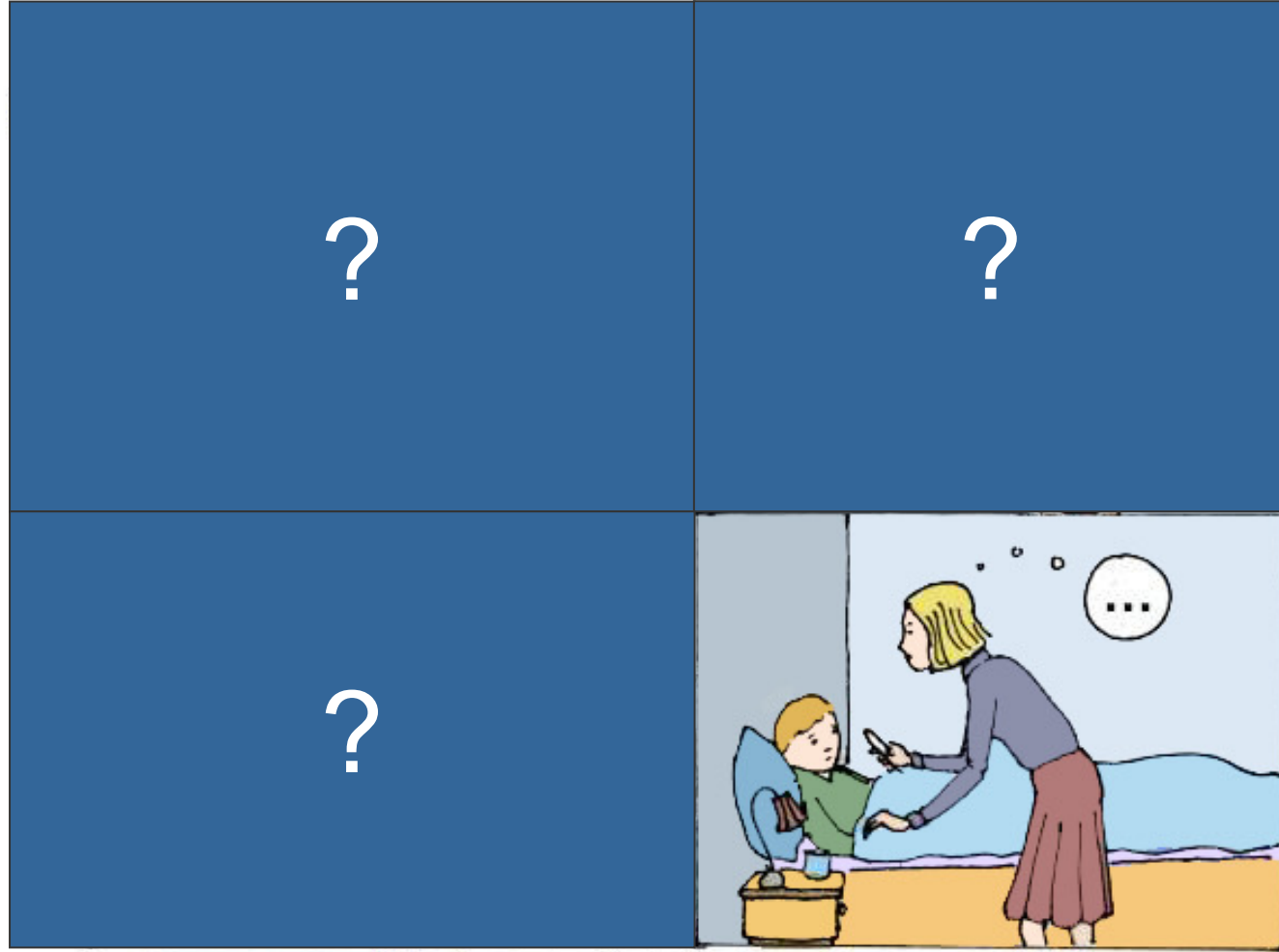
Park bekçisi muhtemelen ne düşünüyordur...?
Haklı mı?



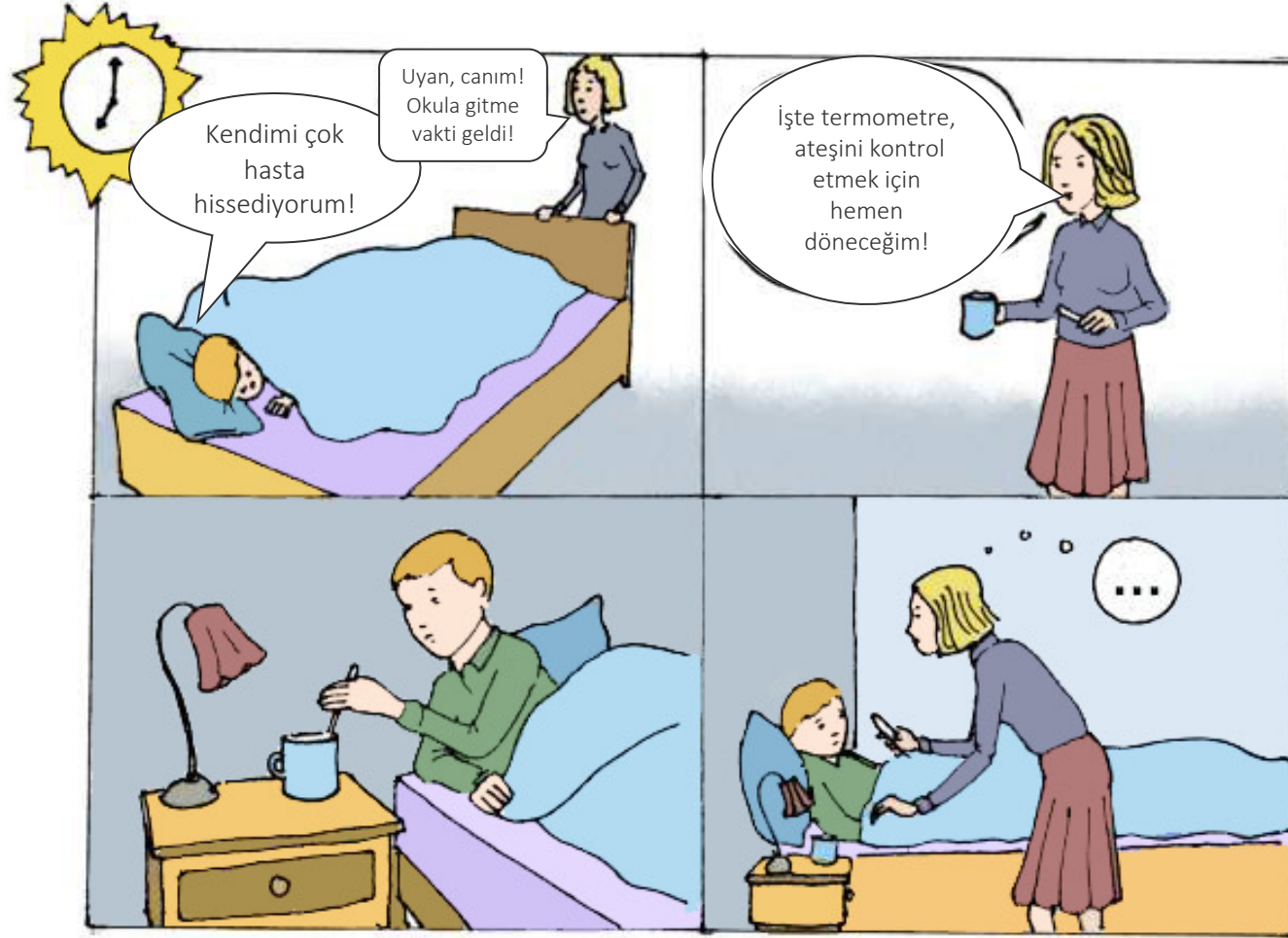
Resmin önündeki adam ne düşünüyor olabilir...?
Dođru mu düşünüyor?



Resmin önündeki adam ne düşünüyor olabilir...?
Dođru mu düşünüyor?



Anne ne düşünüyor? Karar vermek için ek bilgiye ihtiyacımız var mı?



Anne ne düşünüyor? Karar vermek için daha fazla bilgiye ihtiyacımız var mı?



Video klip: isteęe baęlı

İsteęe baęlı: Bugnn konusu ile ilgili video klibe aŐaęıda belirtilen web sitesinden ulaŐılabilir:
http://www.uke.de/mct_videos

Videodan sonra bugnn konusu ile iliŐkisini tartıŐabilirsiniz.

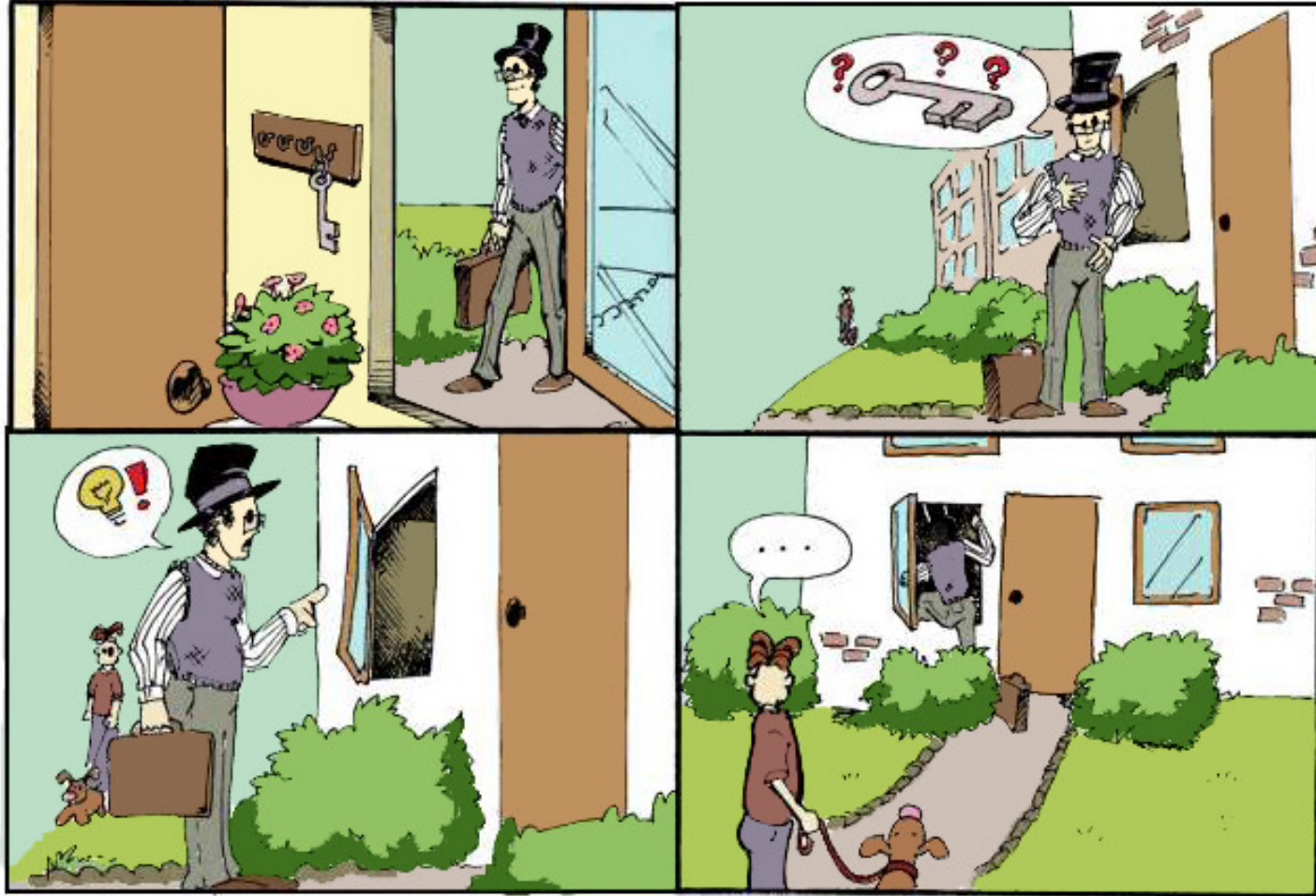
[Eđiticiler iŐin:

Bazı video klipler tm kltrler ve tm izleyiciler iŐin uygun olmayan dil iŐerebilir. Ltfen videoları gstermeden nce dikkatlice gzden geŐiriniz.]





Köpeęi gezdiren adam ne düşünüyor olabilir?



Köpeği gezdiren adam ne düşünüyor olabilir?



Son resimdeki adam ne düşünüyor olabilir...?

Doğru mu?



Son resimdeki adam ne düşünüyor olabilir...?

Doğru mu?



Gnlk hayatımıza taşıyalım

đrenme Hedeflerimiz:

- ođu yanlış anlama ve hatta birçok çatışma insanlar başkalarının aklındaki yanlış tahmin ettiklerinden dolayı ortaya çıkar (r: eđer arkadaşlarınıza o sırada kötü hissettiđinizi söylemezseniz, onların da size daha dşnceli davranmasını bekleyemezsiniz!)



Günlük hayatımıza taşıyalım

Öđrenme Hedeflerimiz:

- Çođu yanlış anlama ve hatta birçok çatışma insanlar başkalarının aklındaki yanlış tahmin ettiklerinden dolayı ortaya çıkar (ör: eđer arkadaşlarınıza o sırada kötü hissettiđinizi söylemezseniz, onların da size daha düşünceli davranmasını bekleyemezsiniz!)
- Karmaşık sosyal durumları farklı açılardan değerlendirmeye çalışınız ve mevcut olan tüm bilgiyi dikkate alınız. Ne kadar daha fazla bilgiyi hesaba katarsanız, yerinde bir yargıya varma şansınız o kadar artar.



Gnlk hayatımıza taşıyalım

đrenme Hedeflerimiz:

- Çođu yanlış anlama ve hatta birçok çatışma insanlar başkalarının aklındaki yanlış tahmin ettiklerinden dolayı ortaya çıkar (r: eđer arkadaşlarınıza o sırada kötü hissettiđinizi söylemezseniz, onların da size daha dşnceli davranmasını bekleyemezsiniz!)
- Karmaşık sosyal durumları farklı aılardan deđerlendirmeye çalışınız ve mevcut olan tm bilgiyi dikkate alınız. Ne kadar daha fazla bilgiyi hesaba katarsanız, yerinde bir yargıya varma şansınız o kadar artar.
- Dikkat: O anki ruhsal durumumuz, çevreyi nasıl algıladıđımızı etkiler (mesela, birini nasıl deđerlendirdiđimizi).



Bunun psikoz ile alakası nedir?

Psikotik dönemde insanlar yüz ifadeleri ya da davranışlarını yanlış değerlendirme ya da abartılı yorumlama tehlikesi yaşıyorlar.

Mesela: Mahmut, kendisi ile dalga geçildiđini hisseder!

Öncesinde: Mahmut, gümrükten geçtikten sonra havaalanının giriş holüne gelir, orada insanlar beklemekte ve onun geldiđi tarafa bakmaktadır. Aralarından ikisi gürültülü bir şekilde gülmeye başlar.

Ancak: Tabii ki de, bekleyenlerin hepsi, arkadaşlarını ya da müşterilerini karşılayabilmek için çıkan yolcuları yakından incelemektedir. O iki gülen kişi büyük ihtimalle uzun zamandır birbirlerini görmemiş ve birbirlerine tatil hatıralarını anlatmaktadır. Ya da belki de Mahmut'un Meksika'da tatildeyken giydiđi gülünç geniş kenarlı şapka hala kafasındadır.

Hepimiz hata yaparız! – her zaman farklı bakış açılarını düşününüz.



İlginiz için teşekkür ederim

Eğiticiler için:

Lütfen çalışma kağıtlarını dağıtın. COGITO uygulamamızı tanıtın (ücretsiz indirin).



www.uke.de/mct_app





Pictures used in this module are reproduced with indirect (creative commons license) or direct permission of the artists listed below, for which we would like to express our gratitude! A full list can be obtained via www.uke.de/mct. If we have involuntarily breached copyright, please accept our apologies. In this case, we kindly ask creators for their permission to use their work under the “fair use” policy.

Die in diesem Modul verwendeten Bilder wurden mit der indirekten (creative commons Lizenz) oder direkten Zustimmung der untenstehenden Künstler reproduziert, wofür wir uns herzlich bedanken möchten! Eine vollständige Liste ist hinterlegt auf www.uke.de/mkt. Sollten wir unbeabsichtigt gegen das Urheberrecht verstoßen haben, so bitten wir dies vielmals zu entschuldigen und bitten nachträglich um die Verwendungserlaubnis.

Name Photographer/Artist Name Fotograf/Künstler	Source/ Quelle	Picture Name/ Name des Bildes	CC = used with corresponding creative commons license; PP = used with personal permission of artist CC = genutzt unter creative commons Lizenz, PP = verwendet mit persönlicher Zustimmung des Künstlers	Description/Kurzbeschreibung
Lima	flickr	Psalmz	CC	Rapper
Thomas Hawk	flickr	Lips	CC	Red lips/Rote Lippen
Volker Henkel	fotomoment.de	emotionen	PP	Different facial expressions of 3 men/Verschiedene Gesichtsausdrücke v. 3 Männern
storm_gal	flickr	Wolf Dog	CC	Intuition (dog/Hund)
bricolage.108	flickr	Circus ring	CC	Funny clown/Lustiger Clown
MisterSquirrel	flickr	Pennywise	CC	Evil clown/Böser Clown
def110	flickr	Zirkus - circus	CC	Circus/Zirkus
Marina Ruiz-Villarreal	---	---	Produced for the MCT/Anfertigung für das MKT; © Arbeitsgruppe Neuropsychologie	Comic strips: grandmother, accident, bad news, neighbour/Bildergeschichten: Großmutter, Unfall, schlechte Nachrichten, Nachbar
---	---	---	Picture has been taken from the following book chapter/ Das Bild wurde dem folgenden Buchkapitel entliehen: Moritz, S. (2005), Kognitive Dysfunktionen schizophrener Patienten. In D.F. Braus (Ed.), Schizophrenie (pp. 15-27). Stuttgart: Schattauer	Comic strip: John & Mary/ Bildergeschichte John & Mary
M.A./ Christin Hoche	---	---	Produced for the MCT/Anfertigung für das MKT; © Arbeitsgruppe Neuropsychologie	Comic strips: bank, boating, sausage/Bildergeschichten Bank, Bootfahren, Wurst