



Entrenament Metacognitiu (EMC)

EMC 6 B BADE – Empatitzar II

© Moritz, Woodward, Ochoa S, López-Carrilero R & Usall J (1|23)

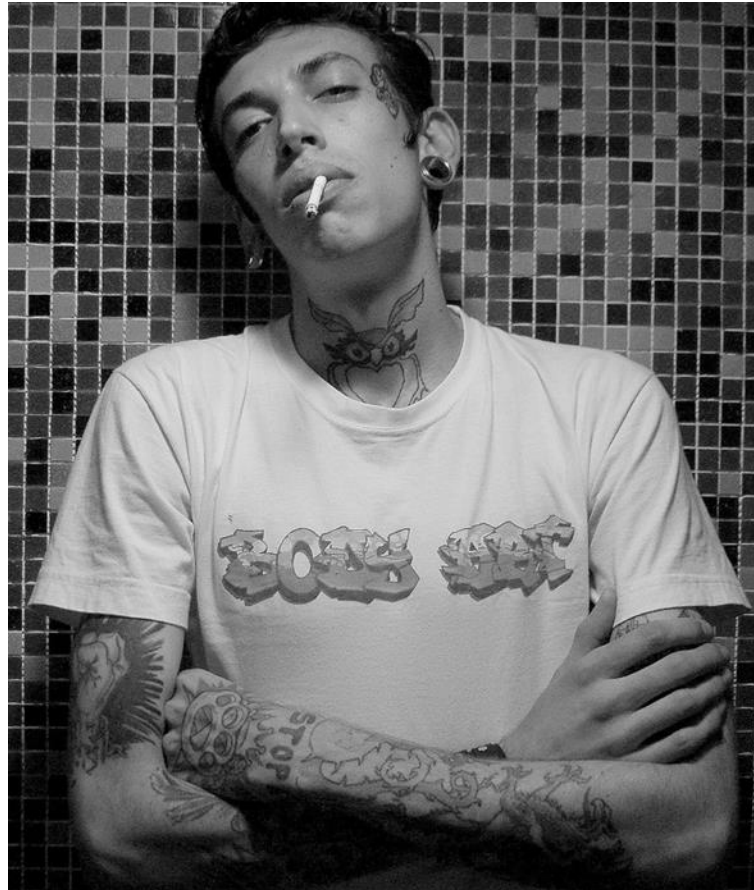
www.uke.de/mct

L'ús de les imatges en aquest mòdul ha estat possible amb el permís dels i les propietàries de dret d'autoria/imatges i artistes original. Per a més detalls (artista, títol), si us plau adreçar-se a la última diapositiva.





Quan coneixem a una nova persona...
En què ens fixem primer? Quina fiabilitat ofereixen els següents senyals?





Quan coneixem a una nova persona...

En què ens fixem primer? Quina fiabilitat ofereixen els següents senyals?

ulls?

llenguatge?

vestimenta?

llenguatge corporal/
postura?

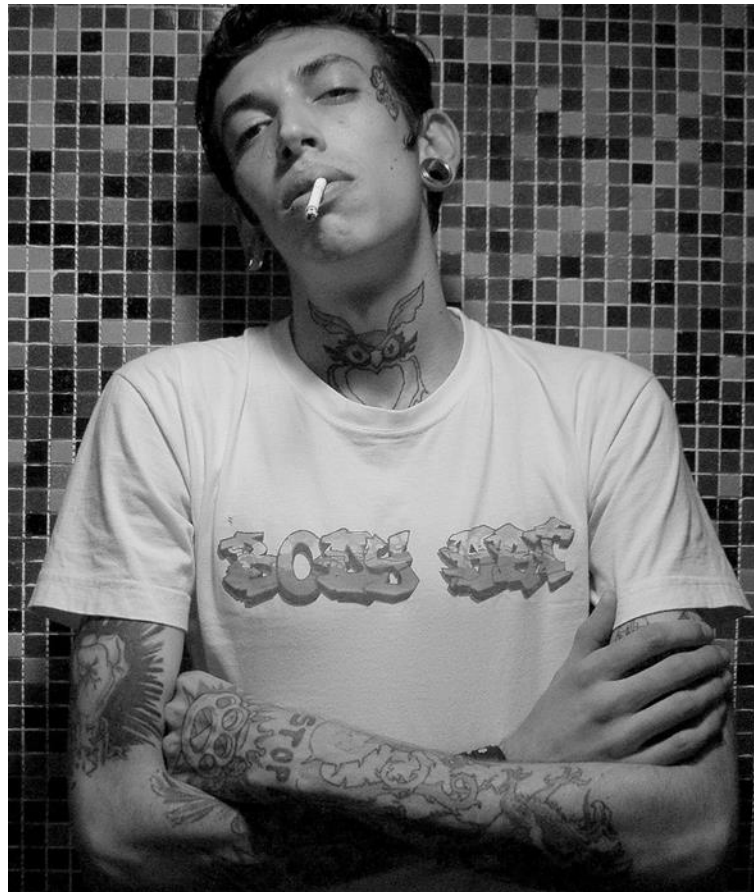
mans?



altres?...



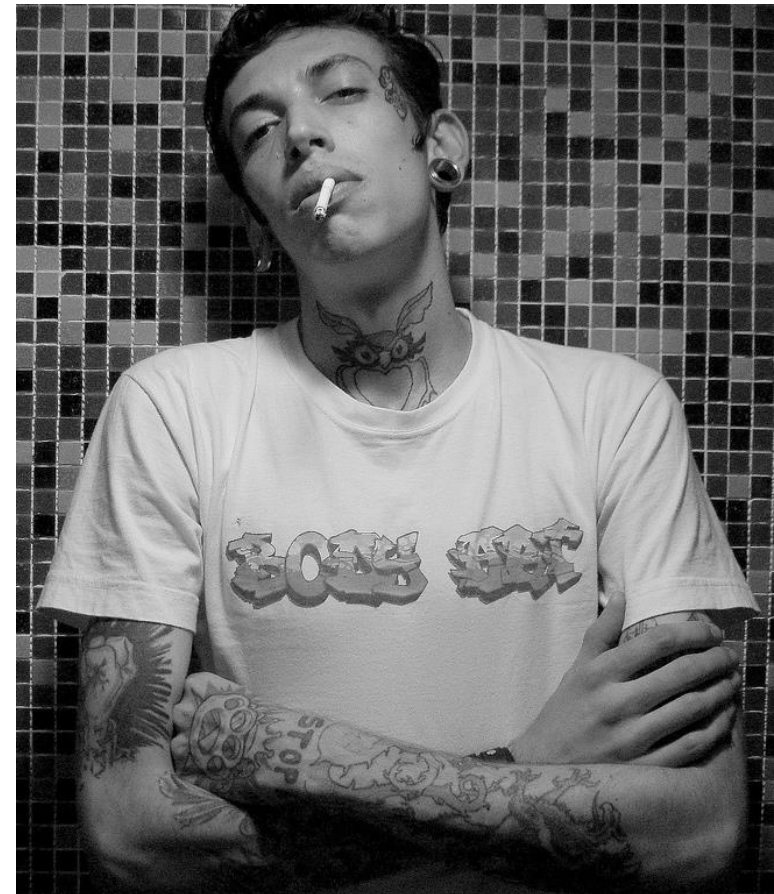
Quines altres fonts d'informació s'han de considerar?
Quina fiabilitat ofereixen aquestes fonts?





Quines altres fonts d'informació s'han de considerar? Quina fiabilitat ofereixen aquestes fonts?

- El coneixement previ sobre aquesta persona: ex. comentaris fets per altres persones que la coneixen.
- El coneixement previ sobre persones semblants: ex. motorista
- Intuïció o pressentiment
- Alguna cosa escrita: per exemple, d'e-mails o xats d'internet





Avantatges i desavantatges d'aquests factors

Acabem de discutir els aspectes que contribueixen a l'avaluació d'una persona. Ara ens centrem en els punts forts i dèbils de cadascun d'aquests factors.



Si us plau discuteix els avantatges i desavantatges de les següents funcions per fer un judici sobre una persona

Llenguatge corporal

Exemple



Resa/Fa fred?

Clau important:

???

Atenció:

???



Si us plau discuteix els avantatges i desavantatges de les següents funcions per fer un judici sobre una persona

Llenguatge corporal

Exemple



Resa/Fa fred?

Clau important:

- Els gestos i la postura poden emfatitzar les paraules (ex. Cloure els punys= enuig, mans alçades=agraïment, cap cot quan es resa).

Atenció:

???



Si us plau discuteix els avantatges i desavantatges de les següents funcions per fer un judici sobre una persona

Llenguatge corporal

Exemple



Resa/Fa fred?

Clau important:

- Els gestos i la postura poden emfatitzar les paraules (ex. Cloure els punys= enuig, mans alçades=agraïment, cap cot quan es resa).
- Signes indirectes poden ser significatius: gestos violents poden indicar nerviosisme (de totes maneres, cura amb les diferències culturals!); encorvar-se pot ser un signe de poca confiança en un/a mateix/a.

Atenció:

???



Si us plau discuteix els avantatges i desavantatges de les següents funcions per fer un judici sobre una persona

Llenguatge corporal

Exemple



Resa/Fa fred?

Clau important:

- Els gestos i la postura poden emfatitzar les paraules (ex. Cloure els punys= enuig, mans alçades=agraïment, cap cot quan es resa).
- Signes indirectes poden ser significatius: gestos violents poden indicar nerviosisme (de totes maneres, cura amb les diferències culturals!); encorvar-se pot ser un signe de poca confiança en un/a mateix/a.

Atenció:

- El llenguatge corporal pot portar a falses interpretacions. Exemple: Algú que sembla segur/a d'ell/a mateix/a pot estar aparentant-ho. La deformatat postural pot fer pensar que algú té poca confiança en sí mateix/a.



Si us plau discuteix els avantatges i desavantatges de les següents funcions per fer un judici sobre una persona

Escrits



Exemple:

“No treballis massa dur!”

→ sarcasme, simpatia, frase neutral?

Clau important:

???

Atenció:

???



Si us plau discuteix els avantatges i desavantatges de les següents funcions per fer un judici sobre una persona

Escrits



Exemple:

“No treballis massa dur!”

→ sarcasme, simpatia, frase neutral?

Clau important:

- Sovint pensem més el que escrivim que el que diem!

Atenció:

???



Si us plau discuteix els avantatges i desavantatges de les següents funcions per fer un judici sobre una persona

Escrits



Exemple:

“No treballis massa dur!”

→ sarcasme, simpatia, frase neutral?

Clau important:

- Sovint pensem més el que escrivim que el que diem!

Atenció:

- Sovint s’ha de llegir entre línies per a entendre el significat. No obstant, això pot portar a conclusions incorrectes!



Si us plau discuteix els avantatges i desavantatges de les següents funcions per fer un judici sobre una persona

Escrits



Exemple:

“No treballis massa dur!”

→ sarcasme, simpatia, frase neutral?

Clau important:

- Sovint pensem més el que escrivim que el que diem!

Atenció:

- Sovint s’ha de llegir entre línees per a entendre el significat. No obstant, això pot portar a conclusions incorrectes!
- Un nou estudi mostra que escriptors/es i lectors/es d’e-mails es mostren més segurs/es del “to” d’un e-mail. En realitat, hi ha una congruència del 56% aproximadament, és bastant baixa!



Si us plau discuteix els avantatges i desavantatges de les següents funcions per fer un judici sobre una persona

Coneixement previ sobre la gent/cultura similar (prejudicis)



Musulmà típic, alemanya típica?



Clau important:

???

Atenció:

???



Si us plau discuteix els avantatges i desavantatges de les següents funcions per fer un judici sobre una persona

Coneixement previ sobre la gent/cultura similar (prejudicis)



Musulmà típic, alemanya típica?

Clau important:

- El coneixement de cultures o grups ètnics diferents ens permet entendre a la gent que pertany a aquell grup. Cada cultura té les seves pròpies lleis socials no escrites.

Atenció:

???



Si us plau discuteix els avantatges i desavantatges de les següents funcions per fer un judici sobre una persona

Coneixement previ sobre la gent/cultura similar (prejudicis)



Musulmà típic, alemanya típica?



Clau important:

- El coneixement de cultures o grups ètnics diferents ens permet entendre a la gent que pertany a aquell grup. Cada cultura té les seves pròpies lleis socials no escrites.

Atenció:

- La gent sovint actua d'una forma estereotipada! Les persones amb les mateixes creences o la gent d'un mateix país sovint s'enfronta a prejudicis (ex. Els/les musulmans/es són fanàtics; els/les americans/es són arrogants i només menjen “menjar escombraria”).



Aparença i realitat!

... No es pot confiar en cap dels factors anteriorment exposats (per exemple, llenguatge) per si sol

S'han de considerar tots els aspectes!

En combinació, aquests ens ajuden a jutjar una situació complexa...



Quina rellevància té això?

Hi ha estudis que demostren que moltes (però no totes!) de les persones amb problemes de salut mental (en especial la psicosi) tenen problemes en les següents àrees:

- Dificultats de detecció i avaluació de les expressions facials de les altres persones (per exemple: l'alegria, la tristesa).



Quina rellevància té això?

Hi ha estudis que demostren que moltes (però no totes!) de les persones amb problemes de salut mental (en especial la psicosi) tenen problemes en les següents àrees:

- Dificultats de detecció i avaluació de les expressions facials de les altres persones (per exemple: l'alegria, la tristesa).
- Dificultats per a deduir els motius i les activitats futures d'altres persones pel seu comportament.



Manera com la falta d'empatia promou males interpretacions durant la psicosi – exemple

Esdeveniment	Explicacions durant la psicosi	Altres explicacions
Després de parlar amb tu la doctora riu amb l'infermer.	“S'estan rient de mi.”	Pura coincidència, estan parlant d'una altra cosa.
Un vianant et mira dues vegades i es torna a girar cap a tu una altra vegada.	Estàs convençut/da que el vianant et segueix	El vianant se sorprèn perquè tu t'has horroritzat amb la primera mirada. Torna a mirar per comprovar el que està malament.
A una persona li pica un ull.	És un codi morse de perill.	A la persona l'ha enlluernat el sol; coincidència, interès.

Vol contribuir algú amb alguna experiència personal breu?



Exercici pràctic

- A continuació, presentarem unes tires còmiques.
- Si us plau, parleu sobre el que creieu que els personatges en la història pensen uns/es sobre els/les altres.



Exercici pràctic

- A continuació, presentarem unes tires còmiques.
- Si us plau, parleu sobre el que creieu que els personatges en la història pensen uns/es sobre els/les altres.

Important

- S'ha de distingir entre la informació que està disponible per a tu i la informació que els personatges tenen uns/es dels altres.



Exercici pràctic

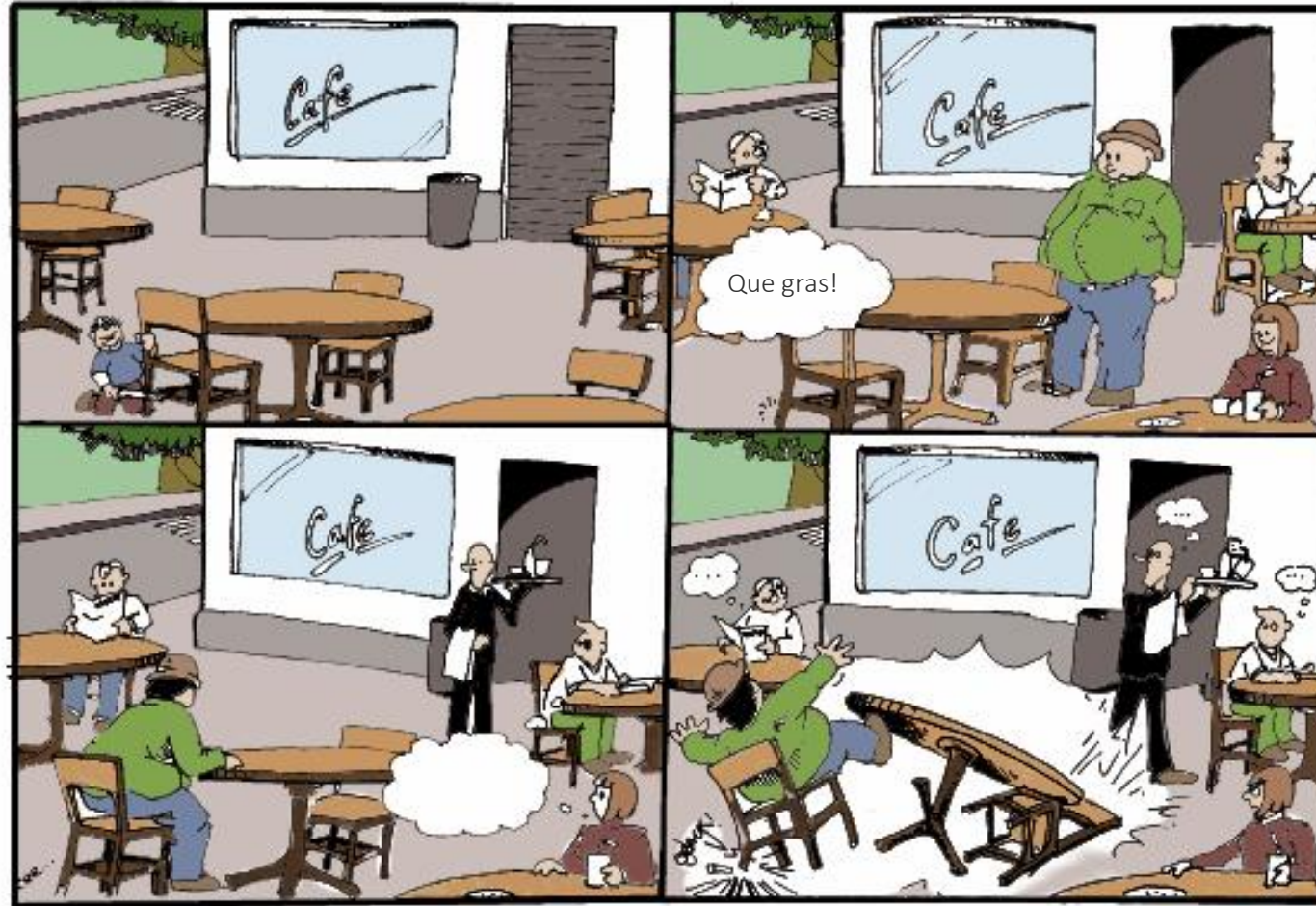
- A continuació, presentarem unes tires còmiques.
- Si us plau, parleu sobre el que creieu que els personatges en la història pensen uns/es sobre els/les altres.

Important

- S'ha de distingir entre la informació que està disponible per a tu i la informació que els personatges tenen uns/es dels altres.
- Quina informació es necessita per a poder arribar a la conclusió definitiva?



Exemple: Un home amb sobrepes cau d'una cadira

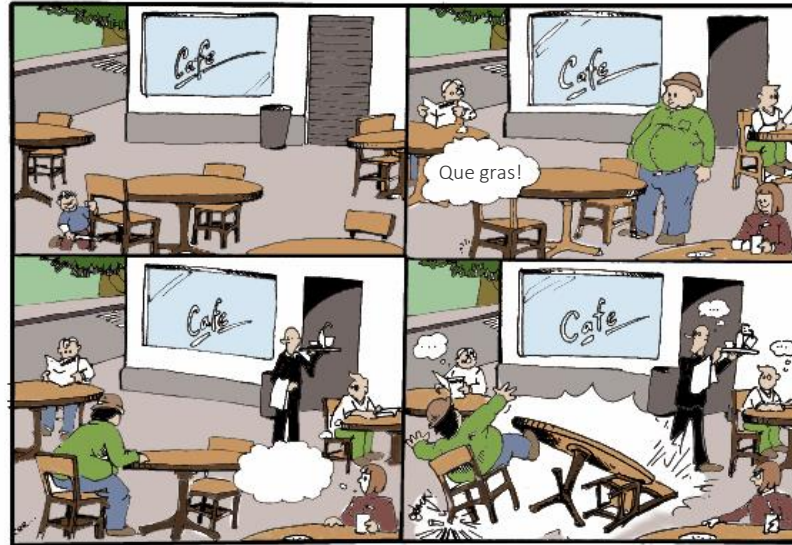


Què creurà la gent? ... Tindran raó?



Un home amb sobrepes cau d'una cadira

Què creurà la gent?...



Probablement: L'home pesa massa per a la cadira.

Menys probable: L'home ha inclinat la cadira; la cadira és massa fràgil.

La suposició menys probable per a la gent pot ser veritat: La cadira ha estat tallada amb una serra – improbable perquè ningú va observar el nen de la primera imatge serrant la pota de la cadira



Una altra vegada!



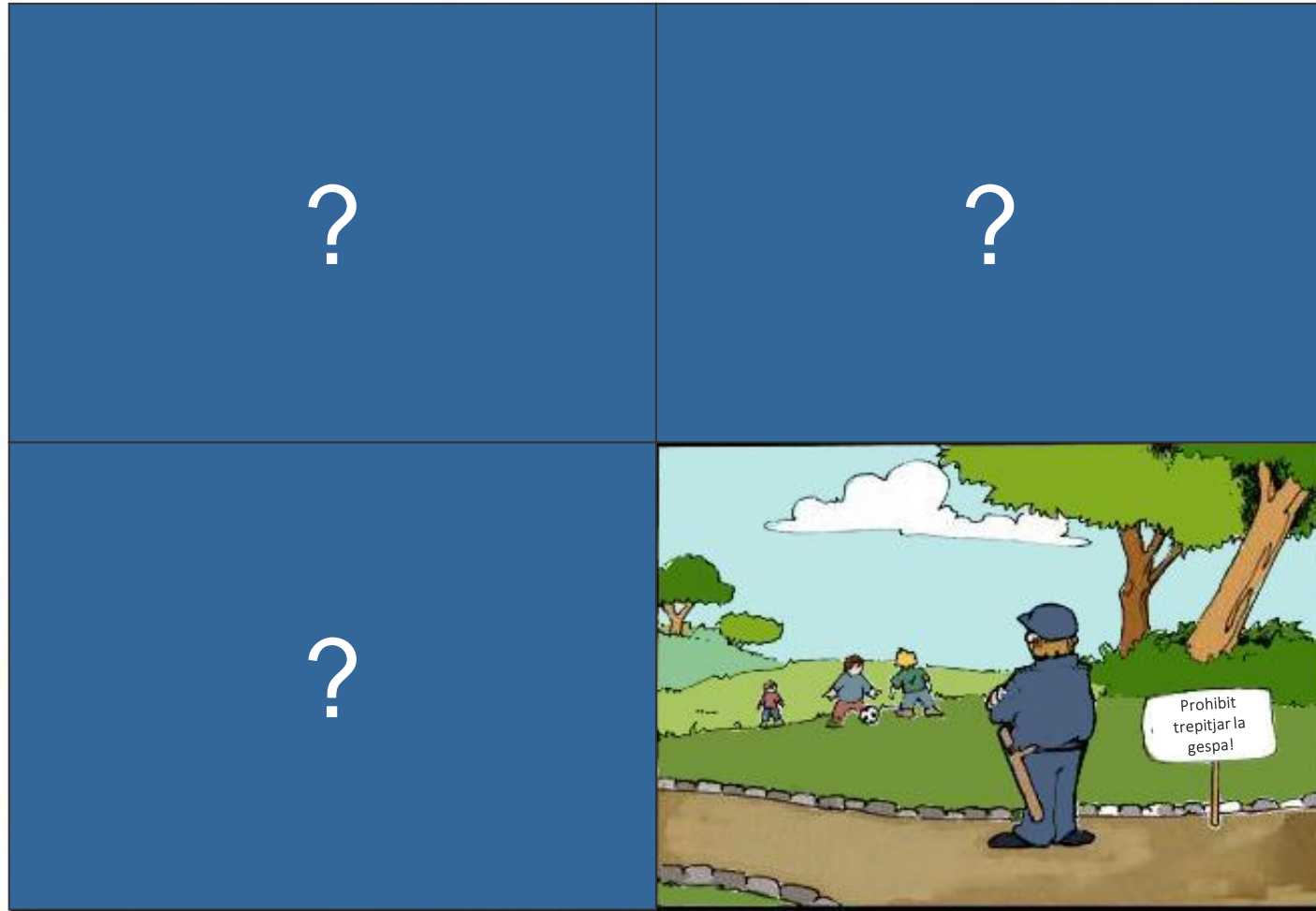
Com se sentirà la dona en aquesta situació?



Què pensarà l'home?



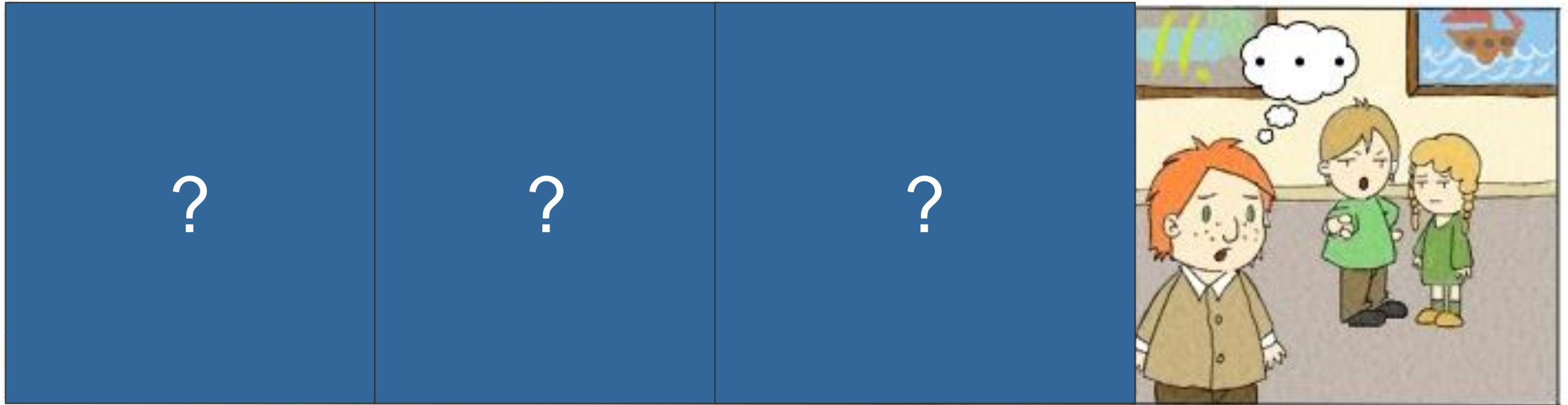
Què pensarà l'home?



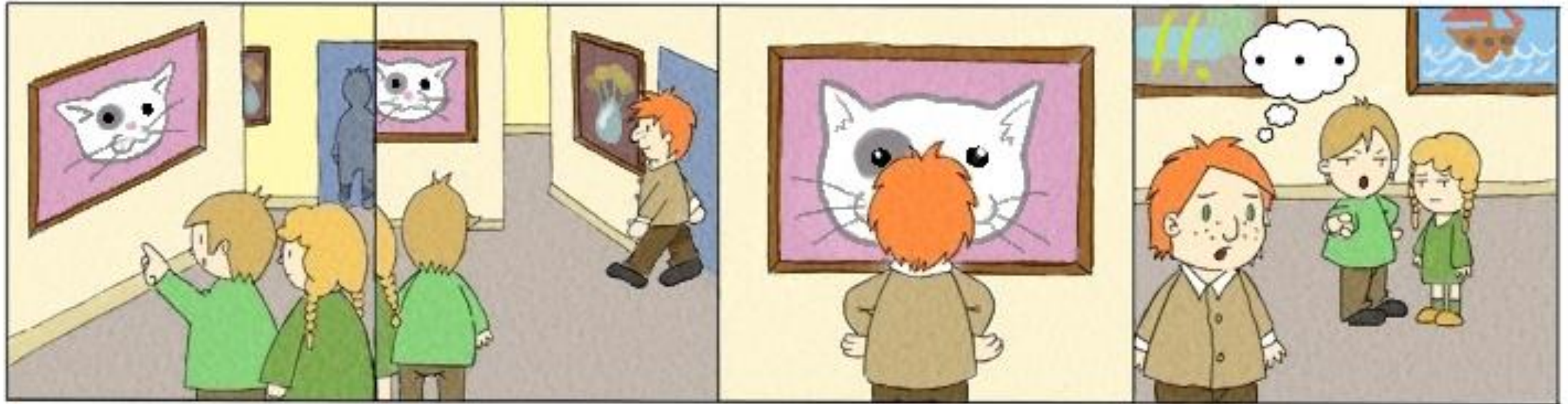
Què pensarà el guarda del parc? ...tindrà raó?



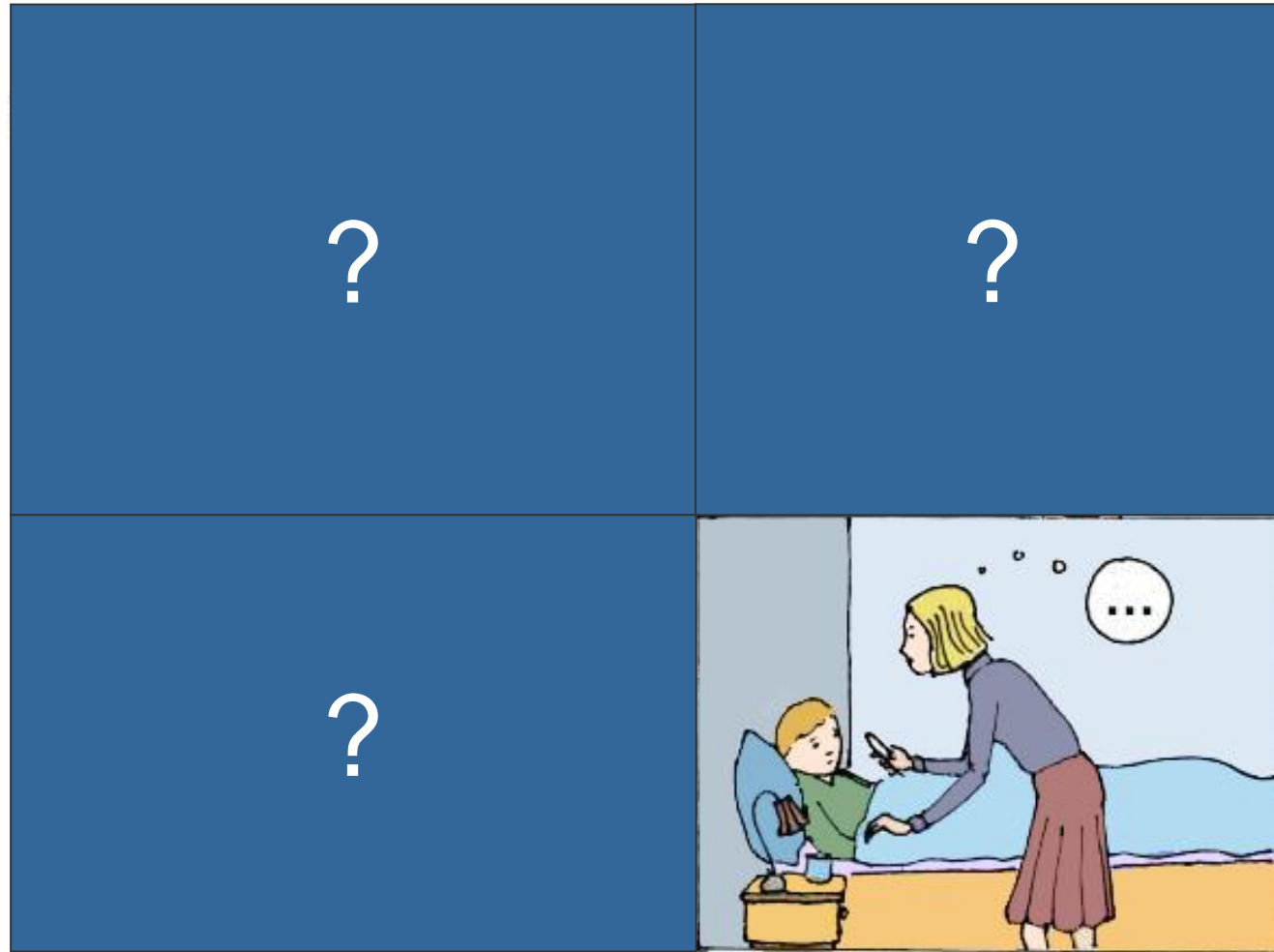
Què pensarà el guarda del parc? ...tindrà raó?



Què pot pensar l'home de davant del quadre? ...
Tindrà raó?



Què pot pensar l'home de davant del quadre? ...
Tindrà raó?



Què està pensant la mare? Necessitem informació
addicional per a decidir?



Què està pensant la mare? Necessitem informació
addicional per a decidir?



Opcional: Videoclip

Opcional: Els vídeos sobre el tema d'avui estan disponibles a la següent pàgina web:

http://www.uke.de/mct_videos

Després de veure'l, es comentarà la relació entre el video i el tema d'avui.

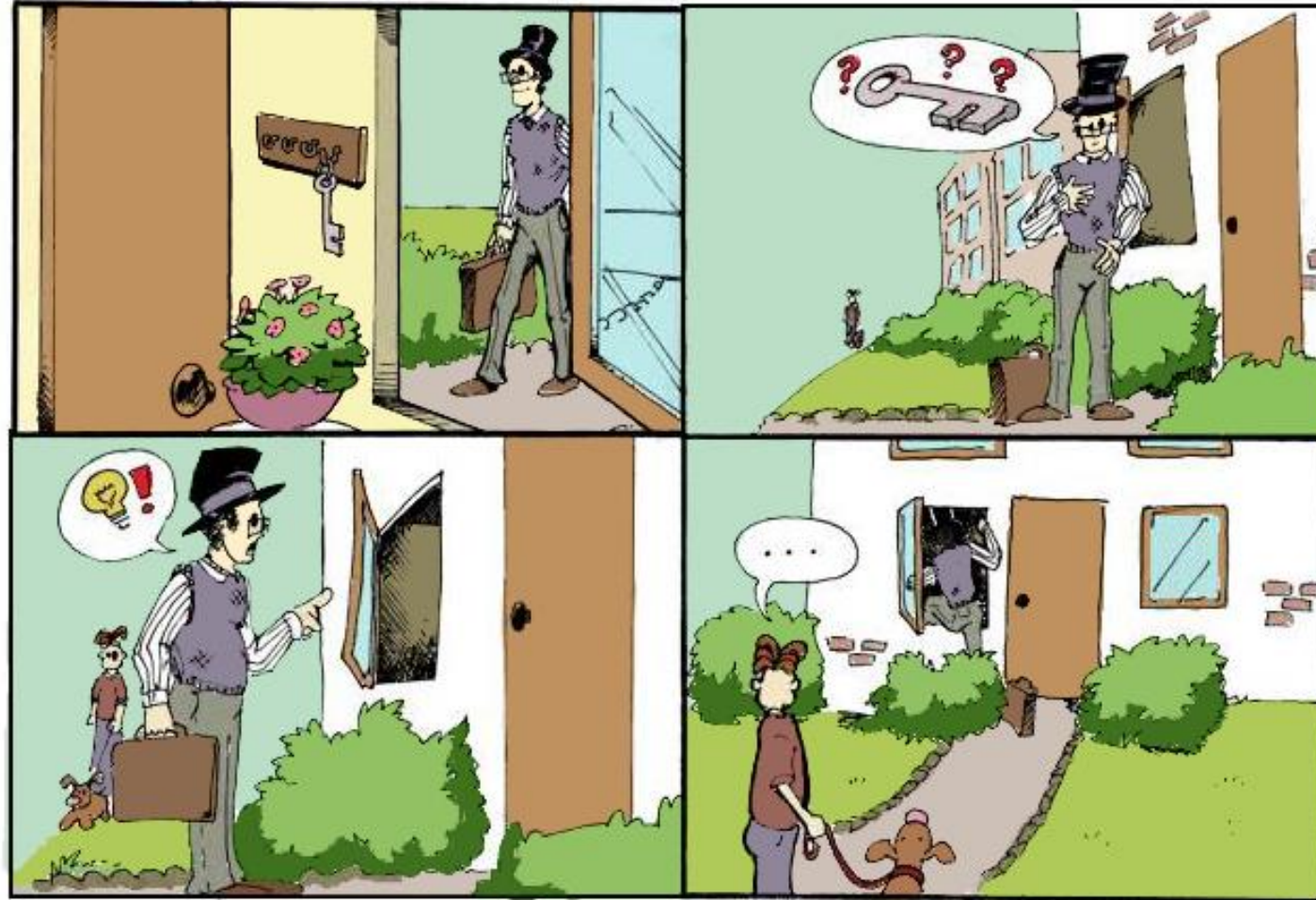
[Per als i les conductores:

alguns vídeos poden contenir llenguatge no apropiat per a tots els públics o no ser vàlids en diferents cultures. Si us plau, revisi amb cura el vídeos abans de mostrar-los]





Què pensarà l'home que està passejant el gos?



Què pensarà l'home que està passejant el gos?



Què creurà l'home en la darrera vinyeta?
I ... té raó?



Què creurà l'home en la darrera vinyeta?
I ... té raó?



Traducció a la vida diària

Metes d'Aprenentatge:

- Molts malentesos i fins i tot conflictes sorgeixen perquè la gent creu saber incorrectament el que hi ha en la ment de les altres persones (per exemple, si no li dius als teus amics/gues que et sents malament en aquest moment, no pots esperar que siguin considerats/des!)



Traducció a la vida diària

Metes d'Aprenentatge:

- Molts malentesos i fins i tot conflictes sorgeixen perquè la gent creu saber incorrectament el que hi ha en la ment de les altres persones (per exemple, si no li dius als teus amics/gues que et sents malament en aquest moment, no pots esperar que siguin considerats/des!)
- Tracta d'avaluar situacions socials complexes des de diferents perspectives i examinar tota la informació disponible. Quanta més informació es consideri, més possibilitats hi haurà de prendre la decisió apropiada.



Traducció a la vida diària

Metes d'Aprenentatge:

- Molts malentesos i fins i tot conflictes sorgeixen perquè la gent creu saber incorrectament el que hi ha en la ment de les altres persones (per exemple, si no li dius als teus amics/gues que et sents malament en aquest moment, no pots esperar que siguin considerats/des!)
- Tracta d'avaluar situacions socials complexes des de diferents perspectives i examinar tota la informació disponible. Quanta més informació es consideri, més possibilitats hi haurà de prendre la decisió apropiada.
- Vigileu: El nostre estat d'ànim influencia en com percebem el que ens envolta (ex. Com valorar a una persona).



Quina relació té això amb la psicosi?

Durant la psicosi les persones estan en perill d'una interpretació errònia o un excés d'interpretació de les expressions facials i accions.

Exemple: Alfons se sent observat, sent que: “Ells m'atraparan”

Antecedents: Alfons ha estat espantat durant setmanes i porta ulleres de sol per amagar-se.

Però: A causa d'aquest comportament peculiar està cridant l'atenció.

“Tothom cometem errors” - sempre hem de tenir en compte diferents perspectives.



Gràcies Per La Vostra Atenció!

Per als i les conductores:

Si us plau, repartiu fulls de treball. Introdueix la nostra app COGITO (descàrrega gratuïta).



www.uke.de/mct_app





Pictures used in this module are reproduced with indirect (creative commons license) or direct permission of the artists listed below, for which we would like to express our gratitude! A full list can be obtained via www.uke.de/mct. If we have involuntarily breached copyright, please accept our apologies. In this case, we kindly ask creators for their permission to use their work under the “fair use” policy.

Die in diesem Modul verwendeten Bilder wurden mit der indirekten (creative commons Lizenz) oder direkten Zustimmung der untenstehenden Künstler reproduziert, wofür wir uns herzlich bedanken möchten! Eine vollständige Liste ist hinterlegt auf www.uke.de/mkt. Sollten wir unbeabsichtigt gegen das Urheberrecht verstoßen haben, so bitten wir dies vielmals zu entschuldigen und bitten nachträglich um die Verwendungserlaubnis.

Name Photographer/Artist Name Fotograf/Künstler	Source/ Quelle	Picture Name/ Name des Bildes	CC = used with corresponding creative commons license; PP = used with personal permission of artist CC = genutzt unter creative commons Lizenz, PP = verwendet mit persönlicher Zustimmung des Künstlers	Description/Kurzbeschreibung
Lili Vieira de Carvalho	flickr	Tattoo poser	CC	Rocker
---	---	---	Produced for the MCT/Anfertigung für das MKT; © Arbeitsgruppe Neuropsychologie	Praying – being cold/Beten - Frieren
Muffet	flickr	letters	CC	Written statements (old, handwritten letters)/Schriftliche Äußerung (alte, handgeschriebene Briefe)
don2g	flickr	turkish parade	CC	“typical turkish/muslim?” (turkish parade)/“Typisch türkisch?” (türkische Parade)
stephcarter	flickr	Froehliche Weihnachten!!! (Day 44)	CC	“typical german?” (woman in dirndl dress)/“Typisch deutsch?” (Frau in Dirndl)
Britta Block	---	---	Produced for the MCT/Anfertigung für das MKT; © Arbeitsgruppe Neuropsychologie	Comic strip: library/Bildergeschichte: Bücherei
M.B./ Christin Hoche	---	---	Produced for the MCT/Anfertigung für das MKT; © Arbeitsgruppe Neuropsychologie	Comic strips: car, illness/Bildergeschichten Auto, Krankheit
L. Müller	---	---	Produced for the MCT/Anfertigung für das MKT; © Arbeitsgruppe Neuropsychologie	Comic strip: museum/Bildergeschichte: Museum
Marina Ruiz-Villarreal	---	---	Produced for the MCT/Anfertigung für das MKT; © Arbeitsgruppe Neuropsychologie	Comic strip: overweight man, football, burglary, twins/Bildergeschichten: dicker Mann, Fußball, Einbruch, Zwillinge