



Metakognitives Training (MKT)

# MKT 7 B – Voreiliges Schlussfolgern II

© Moritz & Woodward, 6|22

Die Benutzung der verwendeten Bilder wurde uns von den Künstlern bzw. den Inhabern der Bildrechte freundlicherweise genehmigt – zu Details (Künstler, Bildtitel) siehe Ende der Präsentation.





# Voreilige Schlussfolgerungen

Oft fällen wir Entscheidungen, ohne die „ganze Wahrheit“ zu kennen.

- Gründe/Vorteile: ???
  
- Nachteile: ???



# Voreilige Schlussfolgerungen

Oft fällen wir Entscheidungen, ohne die „ganze Wahrheit“ zu kennen.

- **Gründe/Vorteile:** Zeitersparnis, gibt Sicherheit, man wirkt auf andere evtl. entschlossen und kompetent (Spruch: „Besser eine falsche Entscheidung als keine Entscheidung.“)
- **Nachteile: ???**



# Voreilige Schlussfolgerungen

Oft fällen wir Entscheidungen, ohne die „ganze Wahrheit“ zu kennen.

- **Gründe/Vorteile:** Zeitersparnis, gibt Sicherheit, man wirkt auf andere evtl. entschlossen und kompetent (Spruch: „Besser eine falsche Entscheidung als keine Entscheidung.“)
- **Nachteile:** Risiko, schwerwiegende falsche Entscheidungen zu treffen ...



# Voreilige Schlussfolgerungen

Wann fällen wir Urteile, ohne sämtliche Informationen zu prüfen?

Wann?	Beispiel
... wenn das Problem extrem komplex ist	???
... wenn Vorerfahrungen bestehen, von denen dann verallgemeinert wird	???
... wenn von einer schnellen Entscheidung nicht viel abhängt	???



# Voreilige Schlussfolgerungen

Wann fällen wir Urteile, ohne sämtliche Informationen zu prüfen?

Wann?	Beispiel
... wenn das Problem extrem komplex ist	Autokauf: Es ist unmöglich, alle Modelle zu vergleichen bzw. alle Kennwerte eines Wagens zu berücksichtigen (u.a. Preis, Verbrauch). Man muss eine Auswahl treffen.
... wenn Vorerfahrungen bestehen, von denen dann verallgemeinert wird	???
... wenn von einer schnellen Entscheidung nicht viel abhängt	???



# Voreilige Schlussfolgerungen

Wann fällen wir Urteile, ohne sämtliche Informationen zu prüfen?

Wann?	Beispiel
... wenn das Problem extrem komplex ist	Autokauf: Es ist unmöglich, alle Modelle zu vergleichen bzw. alle Kennwerte eines Wagens zu berücksichtigen (u.a. Preis, Verbrauch). Man muss eine Auswahl treffen.
... wenn Vorerfahrungen bestehen, von denen dann verallgemeinert wird	Vorurteile können zu vorschnellen Verallgemeinerungen verleiten (Spruch: „Kennst Du einen, kennst Du alle“)
... wenn von einer schnellen Entscheidung nicht viel abhängt	???



# Voreilige Schlussfolgerungen

Wann fällen wir Urteile, ohne sämtliche Informationen zu prüfen?

Wann?	Beispiel
... wenn das Problem extrem komplex ist	Autokauf: Es ist unmöglich, alle Modelle zu vergleichen bzw. alle Kennwerte eines Wagens zu berücksichtigen (u.a. Preis, Verbrauch). Man muss eine Auswahl treffen.
... wenn Vorerfahrungen bestehen, von denen dann verallgemeinert wird	Vorurteile können zu vorschnellen Verallgemeinerungen verleiten (Spruch: „Kennst Du einen, kennst Du alle“)
... wenn von einer schnellen Entscheidung nicht viel abhängt	Joghurtsorte beim Einkauf, Sockenfarbe, etc. ...





# Voreilige Schlussfolgerungen in Aktion

Bereich	Beispiel
Übertriebene Gesundheitssorgen	<ul style="list-style-type: none"> <li>Menschen mit übertriebenen Gesundheitssorgen sind vorschnell überzeugt, dass harmlose Körpererscheinungen (z.B. Leberfleck) schwere Krankheiten ankündigen (Hautkrebs).</li> </ul>
Hochstapelei	<ul style="list-style-type: none"> <li>Unter dem Pseudonym Anna Delvey gab sich die Deutsch-Russin Anna Sorokin 2012 in Manhattan als Millionärstochter aus. Sie betrog u.a. Banken und Freunde um insgesamt ca. 275.000 US-Dollar. Bei Zahlungsunfähigkeit schob sie beispielsweise einen Streit mit ihrem Vater vor, weshalb sie gerade keinen Zugriff auf dessen Fonds habe. Ihr selbstbewusstes Auftreten sorgte dafür, dass Freunde oder Geschäftspartner ihr blind vertrauten und ihre Forderungen aufschoben. Erst als sich die unbeglichenen Zahlungen häuften, wurde Anna Sorokin wegen Diebstahls und Betrugs angeklagt und verurteilt.</li> </ul> <p>Ein gesundes Maß an Skepsis bezüglich ihrer Person, Aussagen und Zahlungskraft hätten sie möglicherweise schon früher überführen können.</p>



# Voreilige Schlussfolgerungen in Aktion

## – Moderne Legenden –

(für eine alternative Übung siehe Ende der Präsentation)

Hat die Zigarettenmarke „Lucky Strike“ etwas mit dem Atombombenabwurf auf Hiroshima zu tun?

Legende	Pro und Contra	„Beweisstück“
<p>Aufgrund des Designs der Schachtel kursieren immer wieder Gerüchte, die Marke „Lucky Strike“ habe etwas mit dem Abwurf der Atombombe auf Japan zu tun.</p>	<p>Pro: ???</p> <p>Contra: ???</p>	<div data-bbox="1997 705 2308 1119" data-label="Image"> </div> <div data-bbox="2028 1148 2277 1316" data-label="Image"> </div> <p data-bbox="1951 1353 2333 1405">Japanische Flagge</p>



# Voreilige Schlussfolgerungen in Aktion

## – Moderne Legenden –

Hat die Zigarettenmarke „Lucky Strike“ etwas mit dem Atombombenabwurf auf Hiroshima zu tun?

Legende	Pro und Contra	„Beweisstück“
<p>Aufgrund des Designs der Schachtel kursieren immer wieder Gerüchte, die Marke „Lucky Strike“ habe etwas mit dem Abwurf der Atombombe auf Japan zu tun.</p>	<p><b>Pro:</b></p> <ul style="list-style-type: none"> <li>• Die japanische Flagge stellt – ähnlich wie die Packung – einen roten Kreis auf weißem Hintergrund dar.</li> <li>• Der goldene Kreis könnte die atomare Verstrahlung darstellen.</li> <li>• „Lucky Strike“ kann mit „Glückstreffer/geglückter Angriff“ übersetzt werden.</li> <li>• Lucky Strike hat während des zweiten Weltkriegs das Packungsdesign verändert: Der weiße Hintergrund war vorher grün.</li> </ul> <p><b>Contra: ???</b></p>	<div data-bbox="1997 705 2308 1119" data-label="Image"> </div> <div data-bbox="2028 1148 2277 1316" data-label="Image"> </div> <p data-bbox="1951 1353 2333 1405">Japanische Flagge</p>



# Voreilige Schlussfolgerungen in Aktion

## – Moderne Legenden –

Hat die Zigarettenmarke „Lucky Strike“ etwas mit dem Atombombenabwurf auf Hiroshima zu tun?

Legende	Pro und Contra	„Beweisstück“
<p>Aufgrund des Designs der Schachtel kursieren immer wieder Gerüchte, die Marke „Lucky Strike“ habe etwas mit dem Abwurf der Atombombe auf Japan zu tun.</p>	<p><b>Pro:</b></p> <ul style="list-style-type: none"> <li>• Die japanische Flagge stellt – ähnlich wie die Packung – einen roten Kreis auf weißem Hintergrund dar.</li> <li>• Der goldene Kreis könnte die atomare Verstrahlung darstellen.</li> <li>• „Lucky Strike“ kann mit „Glückstreffer/geglückter Angriff“ übersetzt werden.</li> <li>• Lucky Strike hat während des zweiten Weltkriegs das Packungsdesign verändert: Der weiße Hintergrund war vorher grün.</li> </ul> <p><b>Contra:</b></p> <ul style="list-style-type: none"> <li>• Der goldene Kreis war auch schon auf der alten Packung.</li> <li>• Das Packungsdesign wurde bereits 1940/41 aus Gründen des Marketings verändert – der Abwurf der Atombombe fand erst 1945 statt.</li> <li>• Die Marke stammt aus der Goldgräberzeit. Der Name „Lucky Strike“ ist seit 1871 registriert. Auf der aus dieser Zeit stammenden Tabakdose ist ein in den Himmel gehobener Hammer – als Symbol für den „Glückstreffer“ eines Goldgräbers – zu sehen.</li> </ul>	<div data-bbox="1997 705 2308 1119" data-label="Image"> </div> <div data-bbox="2028 1148 2277 1316" data-label="Image"> </div> <p data-bbox="1951 1353 2333 1405">Japanische Flagge</p>



# Voreilige Schlussfolgerungen in Aktion

## – Moderne Legenden –

Hat die Zigarettenmarke „Lucky Strike“ etwas mit dem Atombombenabwurf auf Hiroshima zu tun?



Nein!



# Wie kommt es zu diesen und anderen Verschwörungstheorien?

???



# Wie kommt es zu diesen und anderen Verschwörungstheorien?

- Sie sind oft spannender als die Realität!
- Sie basieren auf schwer überprüfbaren Aussagen (z.B. die Packung steht für Japan und der goldene Kranz für atomare Verstrahlung), die einige Menschen leichtfertig glauben.
- Sie verschweigen alternative Erklärungen (z.B. dass „lucky strike“ auch „Glückstreffer“ bedeuten kann, im Sinne eines besonderen Fundes).
- Legenden reißen Fakten aus dem Zusammenhang und strapazieren diese über (die Packung wurde in der Tat während des 2. Weltkrieges geändert, dies spricht aber noch lange nicht für die Legende).



# Wie kommt es zu diesen und anderen Verschwörungstheorien?

- Es gibt viele Beispiele in der Geschichte, bei denen Minderheiten oder Außenseiter beschuldigt wurden, unkontrollierbare Situationen oder Katastrophen herbeigeführt zu haben. Im Mittelalter wurden für Missernten z.B. oft Juden oder angebliche Hexen verantwortlich gemacht.
- Solche simplen Schuldzuweisungen bildeten ein Ventil für die Wut in der Bevölkerung und gaben ein fälschliches Gefühl von Kontrolle.





## Was soll das Ganze?

- Studien zeigen, dass viele (aber nicht alle!) Menschen mit Psychose dazu neigen, **vorschnelle Entscheidungen zu treffen**. Dieses Vorgehen erhöht die Wahrscheinlichkeit von Fehlentscheidungen. Es ist daher ratsam, **möglichst viele Informationen für seine Entscheidung zu berücksichtigen**.



## Was soll das Ganze?

- Studien zeigen, dass viele (aber nicht alle!) Menschen mit Psychose dazu neigen, **vorschnelle Entscheidungen zu treffen**. Dieses Vorgehen erhöht die Wahrscheinlichkeit von Fehlentscheidungen. Es ist daher ratsam, **möglichst viele Informationen für seine Entscheidung zu berücksichtigen**.
- Die Realitätswahrnehmung ist bei vielen (aber nicht allen!) Menschen mit Psychose verändert. Es werden oft Interpretationen von Situationen in Erwägung gezogen, die andere für undenkbar halten.



# Wie voreiliges Schlussfolgern Fehleinschätzungen während der Psychose begünstigt – Beispiele

Ereignis	Bewertung in Psychose	Andere Erklärungen
Essen schmeckt komisch	Vergiftung	Schlecht gekocht, Zutaten nicht mehr gut ...
Freundin kommt abends nach Hause und riecht anders	<i>Überzeugung</i> , dass sie Seitensprung begangen hat	Freundin hat neues Parfum und erwartete eher Komplimente als Vorwürfe!
Im Radio wird mehrmals „Hero“ (dt.: Held) von Mariah Carey gespielt	Geheimes Zeichen, dass man bestimmt sei, die Welt zu retten	Musiksender spielt Pop-Musik

Möchte vielleicht jemand eine kurze persönliche Erfahrung einbringen?



# Aufgabe

- Versuchen Sie im Folgenden, die wahren Titel klassischer Gemälde herauszufinden und unpassende Titel auszuschließen.



# Aufgabe

- Versuchen Sie im Folgenden, die wahren Titel klassischer Gemälde herauszufinden und unpassende Titel auszuschließen.
- Diskutieren Sie das *Pro und Contra* verschiedener Titelvorschläge.



# Aufgabe

- Versuchen Sie im Folgenden, die wahren Titel klassischer Gemälde herauszufinden und unpassende Titel auszuschließen.
- Diskutieren Sie das *Pro und Contra* verschiedener Titelvorschläge.
- Bitte geben Sie zudem an, wie sicher Sie sich mit Ihrer Einschätzung sind.
- Achten Sie darauf, welche Bilddetails evtl. eindeutig gegen bestimmte Titelvorschläge sprechen könnten.



- a. Freudige Nachricht
- b. Das tote Kind
- c. Die Einberufung
- d. Traurige Botschaft



- a. Freudige Nachricht
- b. Das tote Kind
- c. Die Einberufung
- d. Traurige Botschaft (Peter Fendi, 1838)





- a. Erziehung
- b. Die Klostersuppe
- c. Vorm Gottesdienst
- d. Die Bekehrung



Mit freundlicher Genehmigung des Museums der Brotkultur, Ulm

- a. Erziehung
- b. Die Klostersuppe (Anton Mangold, 1888)
- c. Vorm Gottesdienst
- d. Die Bekehrung



- a. Der Krieg
- b. Verkündigung von der Ankunft Christi
- c. Das schwarze Pferd
- d. Das Schaukelpferd



- a. Der Krieg (Henri Julien F. Rousseau, 1894)
- b. Verkündigung von der Ankunft Christi
- c. Das schwarze Pferd
- d. Das Schaukelpferd



- a. Giftmord
- b. Wieso habe ich ihn bloß geheiratet?
- c. Selbstmord
- d. Die verzweifelte Mutter



- a. Giftmord
- b. Wieso habe ich ihn bloß geheiratet?  
(Murray, ca. 1940)
- c. Selbstmord
- d. Die verzweifelte Mutter



- a. Aufruhr
- b. Markttag
- c. Das Schlaraffenland
- d. Kinderspiele



- a. Aufruhr
- b. Markttag
- c. Das Schlaraffenland
- d. Kinderspiele (Pieter d. Ä. Bruegel, 1560)





## Optional: Videoclip

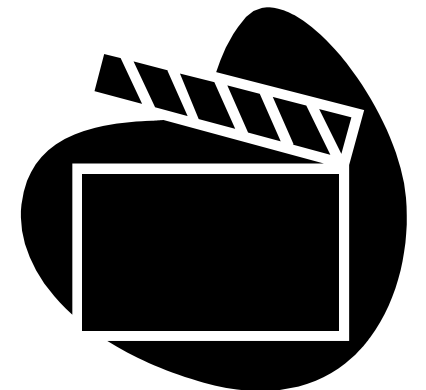
Videoclips, die das heutige Thema, aufgreifen,  
sind auf der folgenden Website zu finden:

[http://www.uke.de/mkt\\_videos](http://www.uke.de/mkt_videos)

Im Anschluss können Sie diskutieren, inwieweit das Video zum heutigen Thema passt.

*[für die Trainer:*

Einige Filmausschnitte enthalten Ausdrücke/Inhalte, die nicht für jedes Publikum und über alle Kulturen hinweg angemessen sein könnten. Daher bitte vor dem Präsentieren der Videos diese sorgfältig vorauswählen]





- a. Verbotenes Glücksspiel
- b. Der Falschspieler mit dem Karoass
- c. Das Giftgemisch
- d. Die Gräfin verspielt Haus und Hof



- a. Verbotenes Glücksspiel
- b. Der Falschspieler mit dem Karoass  
(Georges de la Tour, 1630)
- c. Das Giftgemisch
- d. Die Gräfin verspielt Haus und Hof



- a. Friedhofsschändung
- b. Zwei Männer in Betrachtung des Mondes
- c. Vampirjäger
- d. Sonnenfinsternis



- a. Friedhofsschändung
- b. Zwei Männer in Betrachtung des Mondes (Caspar David Friedrich, 1819)
- c. Vampirjäger
- d. Sonnenfinsternis



- a. Rast am Waldsaum
- b. Die Flucht
- c. Erschöpfung
- d. Die Verletzte



- a. Rast am Waldsaum  
(Ferdinand Georg Waldmüller, 1793-1865)
- b. Die Flucht
- c. Erschöpfung
- d. Die Verletzte

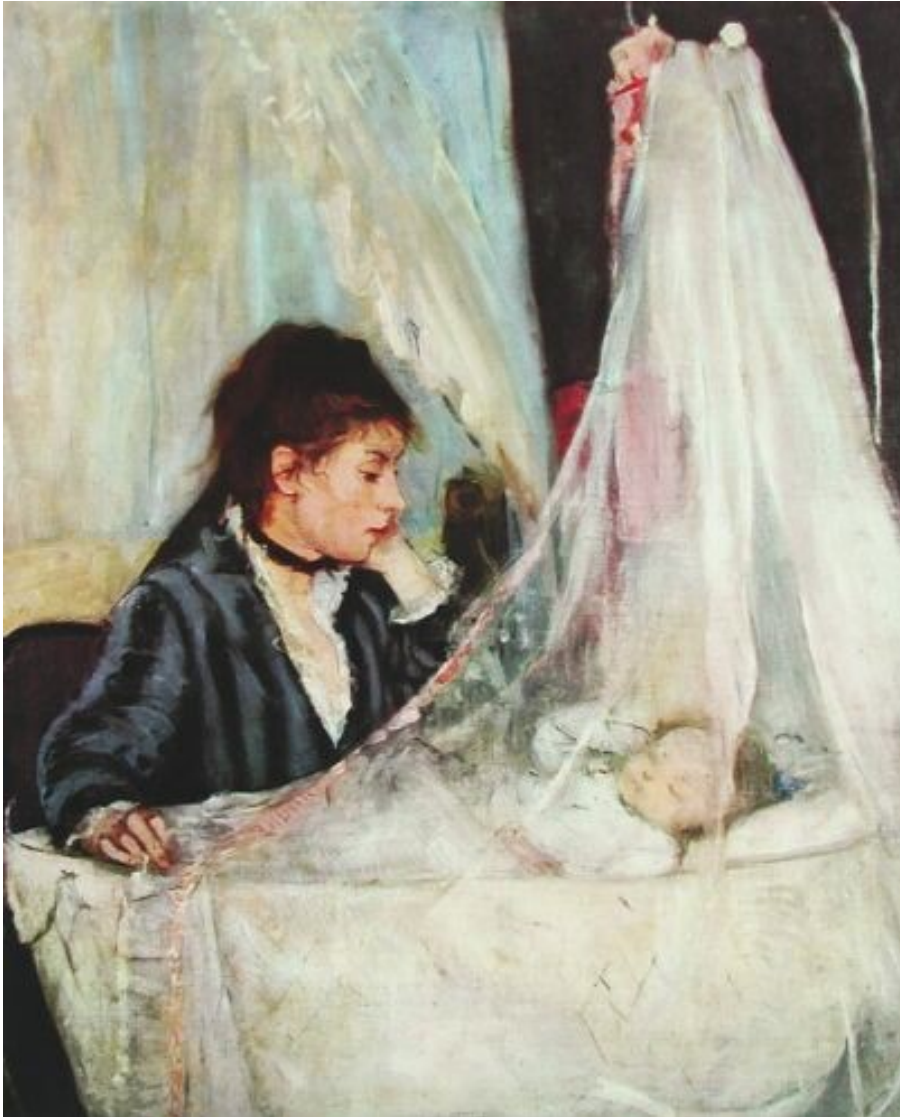


- a. Henkersmahlzeit
- b. Kaninchen füttern
- c. Spielgefährten
- d. Ostersonntag

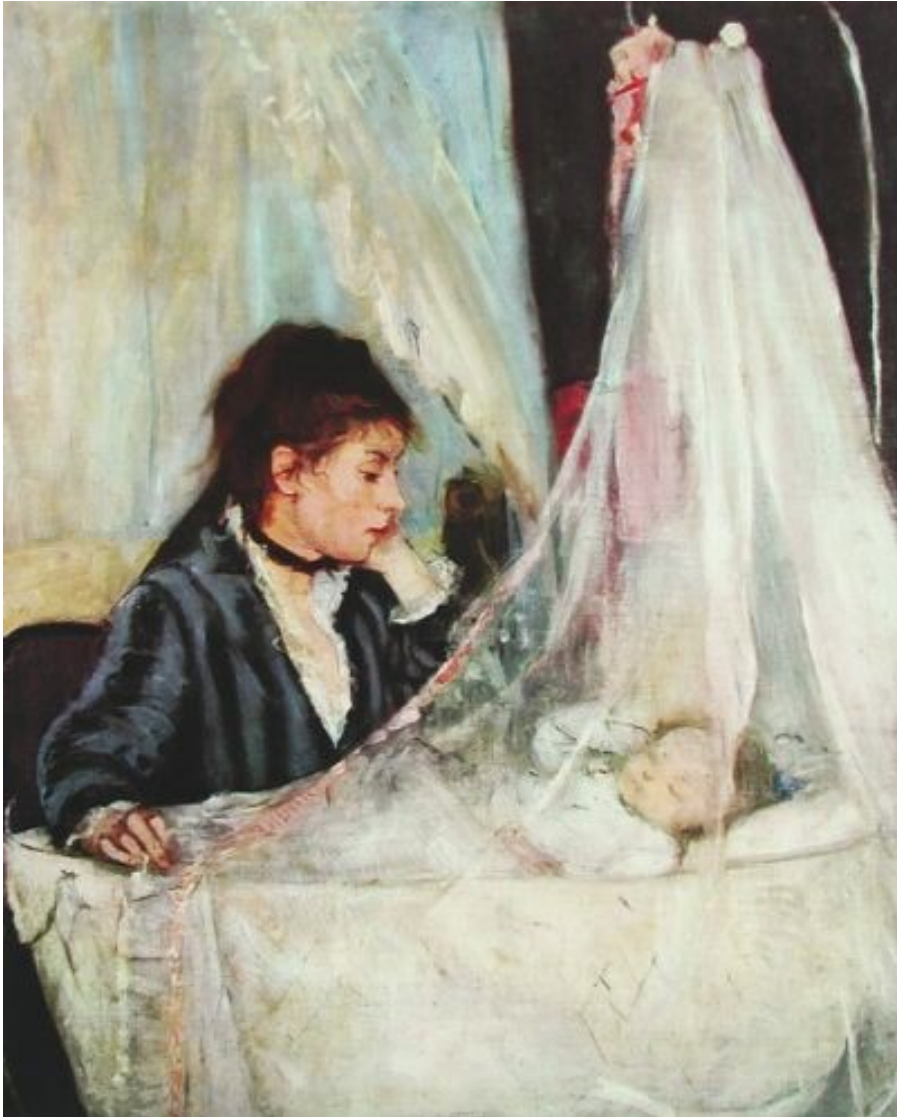




- a. Henkersmahlzeit
- b. Kaninchen füttern (Felix Schlesinger, 1833-1910)
- c. Spielgefährten
- d. Ostersonntag



- a. Todeshauch
- b. Das sterbende Kind
- c. Wiegenlied
- d. Mutter an der Wiege



- a. Todeshauch
- b. Das sterbende Kind
- c. Wiegenlied
- d. Mutter an der Wiege (Morisot Berthe, 1872)



- a. Aufforderung zum Tanz
- b. Nackenmassage
- c. Beim Ankleiden
- d. Der ertappte Dieb



- a. Aufforderung zum Tanz
- b. Nackenmassage
- c. Beim Ankleiden (Joseph Carraud, 1868)
- d. Der ertappte Dieb



- a. Die Alkoholikerinnen
- b. Wiederbelebung
- c. Die Wäscherinnen
- d. Die Büglerinnen



- a. Die Alkoholikerinnen
- b. Wiederbelebung
- c. Die Wäscherinnen
- d. Die Büglerinnen (Edgar Degas, 1884)



- a. Nach der Ernte
- b. Schlaraffenland
- c. Geköpftes Huhn
- d. Lebensmittelvergiftung





- a. Nach der Ernte
- b. Schlaraffenland (Pieter d. Ä. Bruegel, 1567)
- c. Geköpftes Huhn
- d. Lebensmittelvergiftung



- a. Zauberei
- b. Staunen
- c. Der Wanderprediger
- d. Der Gaukler



- a. Zauberei
- b. Staunen
- c. Der Wanderprediger
- d. Der Gaukler (Hieronymus Bosch, 1480)



- a. Leichenschmaus
- b. Die Andacht
- c. Mittagessen
- d. Moralpredigt



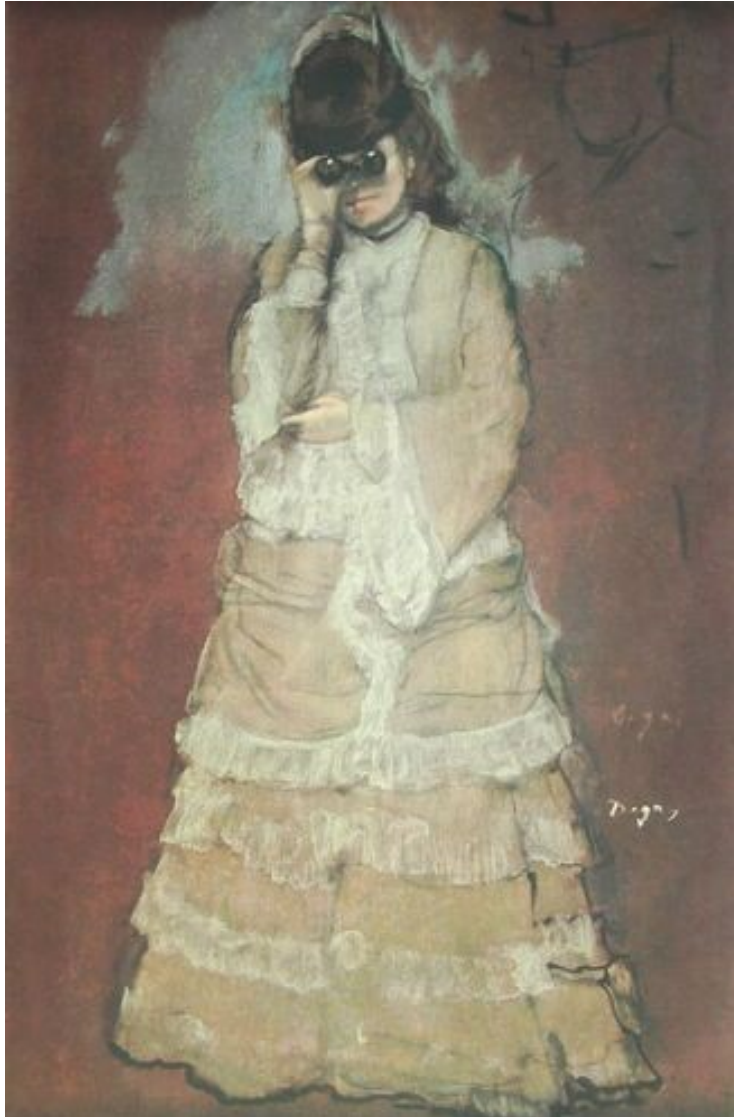
- a. Leichenschmaus
- b. Die Andacht
- c. Mittagessen (Albin Egger-Lienz, 1910)
- d. Moralpredigt



- a. Weintrinkendes Mädchen mit zwei Kavalieren
- b. Der Heiratsantrag
- c. Die Zwillinge
- d. Festliches Abendmahl

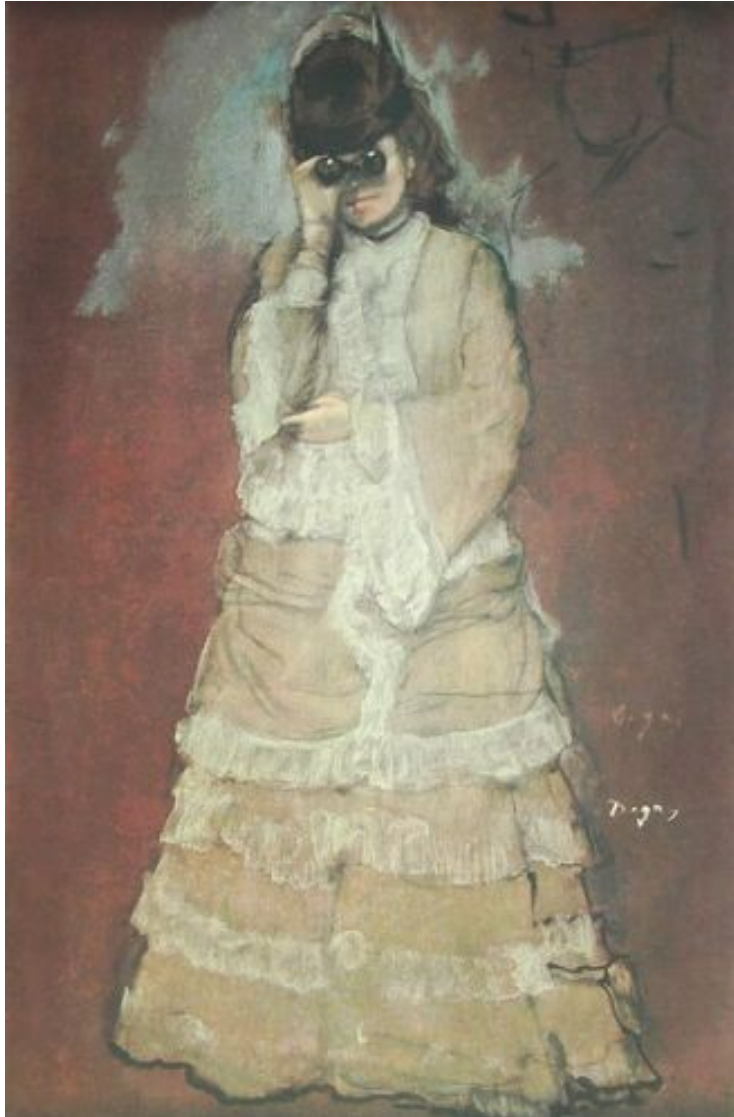


- a. Weintrinkendes Mädchen mit zwei Kavalieren (Jan Vermeer van Delft, 1660)
- b. Der Heiratsantrag
- c. Die Zwillinge
- d. Festliches Abendmahl



- a. Karneval in Venedig
- b. Dame mit Opernglas
- c. Die Spionin
- d. Dämon





- a. Karneval in Venedig
- b. Dame mit Opernglas (Edgar Degas, 1834-1917)
- c. Die Spionin
- d. Dämon



# Übertragung auf den Alltag

## Lernziele:

- Wenn Beurteilungen wichtig und folgenschwer sind, sollten wir nicht vorschnell handeln, sondern weitere Informationen suchen (auf „Nummer sicher“ gehen).



# Übertragung auf den Alltag

## Lernziele:

- Wenn Beurteilungen wichtig und folgenschwer sind, sollten wir nicht vorschnell handeln, sondern weitere Informationen suchen (auf „Nummer sicher“ gehen).
- **Beispiel:** Jemand spricht sehr langsam und hat eine regungslose Mimik. *Geistige Behinderung? Neurologische Erkrankung?*



# Übertragung auf den Alltag

## Lernziele:

- Wenn Beurteilungen wichtig und folgenschwer sind, sollten wir nicht vorschnell handeln, sondern weitere Informationen suchen (auf „Nummer sicher“ gehen).
- *Beispiel:* Jemand spricht sehr langsam und hat eine regungslose Mimik. *Geistige Behinderung? Neurologische Erkrankung?*
- Vorsicht bei vorschnellen Urteilen: *Person könnte auch Medikament mit entsprechender Nebenwirkung einnehmen.*



# Übertragung auf den Alltag

## Lernziele:

- Wenn Beurteilungen wichtig und folgenschwer sind, sollten wir nicht vorschnell handeln, sondern weitere Informationen suchen (auf „Nummer sicher“ gehen).
- *Beispiel:* Jemand spricht sehr langsam und hat eine regungslose Mimik. *Geistige Behinderung? Neurologische Erkrankung?*
- Vorsicht bei vorschnellen Urteilen: *Person könnte auch Medikament mit entsprechender Nebenwirkung einnehmen.*
- Gefahr eines falschen Verdachts, wenn man vorschnell urteilt!



# Übertragung auf den Alltag

## Lernziele:

- Wenn Beurteilungen wichtig und folgenschwer sind, sollten wir nicht vorschnell handeln, sondern weitere Informationen suchen (auf „Nummer sicher“ gehen).
- *Beispiel:* Jemand spricht sehr langsam und hat eine regungslose Mimik. *Geistige Behinderung? Neurologische Erkrankung?*
- Vorsicht bei vorschnellen Urteilen: *Person könnte auch Medikament mit entsprechender Nebenwirkung einnehmen.*
- Gefahr eines falschen Verdachts, wenn man vorschnell urteilt!
- Bei Dingen, die weniger bedeutsam sind, sollte man sich hingegen ruhig schnell entscheiden (z.B. Joghurtmarke, Kuchensorte im Café, Lottozahlen).



# Übertragung auf den Alltag

## Lernziele:

- Wenn Beurteilungen wichtig und folgenschwer sind, sollten wir nicht vorschnell handeln, sondern weitere Informationen suchen (auf „Nummer sicher“ gehen).
- *Beispiel:* Jemand spricht sehr langsam und hat eine regungslose Mimik. *Geistige Behinderung? Neurologische Erkrankung?*
- Vorsicht bei vorschnellen Urteilen: *Person könnte auch Medikament mit entsprechender Nebenwirkung einnehmen.*
- Gefahr eines falschen Verdachts, wenn man vorschnell urteilt!
- Bei Dingen, die weniger bedeutsam sind, sollte man sich hingegen ruhig schnell entscheiden (z.B. Joghurtmarke, Kuchensorte im Café, Lottozahlen).
- Irren ist menschlich: Bedenken Sie stets die Möglichkeit, dass Sie falsch liegen könnten.



# Übertragung auf den Alltag

## Lernziele:

- Wenn Beurteilungen wichtig und folgenschwer sind, sollten wir nicht vorschnell handeln, sondern weitere Informationen suchen (auf „Nummer sicher“ gehen).
- *Beispiel:* Jemand spricht sehr langsam und hat eine regungslose Mimik. *Geistige Behinderung? Neurologische Erkrankung?*
- Vorsicht bei vorschnellen Urteilen: *Person könnte auch Medikament mit entsprechender Nebenwirkung einnehmen.*
- Gefahr eines falschen Verdachts, wenn man vorschnell urteilt!
- Bei Dingen, die weniger bedeutsam sind, sollte man sich hingegen ruhig schnell entscheiden (z.B. Joghurtmarke, Kuchensorte im Café, Lottozahlen).
- Irren ist menschlich: Bedenken Sie stets die Möglichkeit, dass Sie falsch liegen könnten.
- Wichtige Entscheidungen sollten auf Tatsachen beruhen. Bloße Vermutungen sind „schlechte Ratgeber“. Berücksichtigen Sie immer auch die Konsequenzen einer falschen Entscheidung.





# Was hat das mit Psychose zu tun?

Viele (aber nicht alle!) Menschen mit Psychose neigen dazu, vorschnell und extrem zu urteilen. Unter Stress kommt es oft zu einer Verstärkung dieser Tendenz.



# Was hat das mit Psychose zu tun?

Viele (aber nicht alle!) Menschen mit Psychose neigen dazu, vorschnell und extrem zu urteilen. Unter Stress kommt es oft zu einer Verstärkung dieser Tendenz.

**Beispiel:** Petra behauptet, dass ihr Arzt in Wirklichkeit der Ex-Freund sei, der ihr seit Jahren unter falscher Identität in der Psychiatrie auflauere.

**Hintergrund:** Beide Männer sind aus demselben Dorf und haben denselben Vornamen.

**Aber:** Es handelte sich um eine zufällige Übereinstimmung.



# Was hat das mit Psychose zu tun?

Viele (aber nicht alle!) Menschen mit Psychose neigen dazu, vorschnell und extrem zu urteilen. Unter Stress kommt es oft zu einer Verstärkung dieser Tendenz.

**Beispiel:** Petra behauptet, dass ihr Arzt in Wirklichkeit der Ex-Freund sei, der ihr seit Jahren unter falscher Identität in der Psychiatrie auflauere.

**Hintergrund:** Beide Männer sind aus demselben Dorf und haben denselben Vornamen.

**Aber:** Es handelte sich um eine zufällige Übereinstimmung.

Bei schweren Anschuldigungen sollten mehr Informationen gesammelt und unbedingt andere Erklärungsmöglichkeiten mit Vertrauenspersonen erörtert werden.



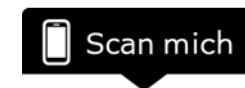
# Vielen Dank für Ihre Aufmerksamkeit!

*an die Trainer:*

Teilen Sie bitte die Arbeitsblätter aus und weisen Sie auf unsere kostenlose App COGITO hin.



[www.uke.de/mkt\\_app](http://www.uke.de/mkt_app)





Pictures used in this module are reproduced with indirect (creative commons license) or direct permission of the artists listed below, for which we would like to express our gratitude! A full list can be obtained via [www.uke.de/mct](http://www.uke.de/mct). If we have involuntarily breached copyright, please accept our apologies. In this case, we kindly ask creators for their permission to use their work under the "fair use" policy.

Die in diesem Modul verwendeten Bilder wurden mit der indirekten (creative commons Lizenz) oder direkten Zustimmung der untenstehenden Künstler reproduziert, wofür wir uns herzlich bedanken möchten! Eine vollständige Liste ist hinterlegt auf [www.uke.de/mkt](http://www.uke.de/mkt). Sollten wir unbeabsichtigt gegen das Urheberrecht verstoßen haben, so bitten wir dies vielmals zu entschuldigen und bitten nachträglich um die Verwendungserlaubnis.

Name Photographer/Artist Name Fotograf/Künstler	Source/ Quelle	Picture Name/ Name des Bildes	CC = used with corresponding creative commons license; PP = used with personal permission of artist CC = genutzt unter creative commons Lizenz, PP = verwendet mit persönlicher Zustimmung des Künstlers	Description/Kurzbeschreibung
Oiseau '3'	flickr	LUCKY STRIKE	CC	Lucky Strike cigarette box/ Zigarettenschachtel


All reproduced paintings are in the public domain because their copyright has expired (all artists died more than 70years ago).

Alle abgebildeten Kunstwerke sind gemeinfrei („public domain“), da die Schutzfrist des Urheberrechts unseres Wissens abgelaufen ist („public domain“; alle Künstler verstarben vor mindestens 70 Jahren). Alle Reproduktionen gelten ebenfalls als gemeinfrei.



# Kurzschlussdenken „in Aktion“


## – Moderne Legenden –

Legende	Verschwörungstheoretiker	„Beweisstück“
<p>Die Mondlandung hat 1969 angeblich nie stattgefunden, sondern wurde in einem Filmstudio vorgetäuscht.</p>	<p>Angebliche Motive der USA:</p> <ol style="list-style-type: none"> <li>1. Die damals in Konkurrenz zur USA stehende Weltmacht Sowjetunion hatte vorher erfolgreich einen Satelliten in den Weltraum gesendet. Die USA brauchten dringend einen Erfolg</li> <li>2. Ablenkung vom damals tobenden Vietnam-Krieg</li> <li>3. NASA (Weltraumorganisation der USA) täuschte die US-Regierung aus Angst vor Budget-Kürzungen</li> </ol>	



# Kurzschlussdenken „in Aktion“


## – Moderne Legenden –

Legende	Pro & Contra	„Beweisstück“
<p>Die Mondlandung hat 1969 angeblich nie stattgefunden, sondern wurde in einem Filmstudio vorgetäuscht.</p>	<p><b>Pro: ???</b></p>	



# Kurzschlussdenken „in Aktion“

## – Moderne Legenden –


Legende	Pro & Contra	„Beweisstück“
<p>Die Mondlandung hat 1969 angeblich nie stattgefunden, sondern wurde in einem Filmstudio vorgetäuscht.</p>	<p><b>Pro:</b></p> <ol style="list-style-type: none"> <li>1. Wehende Flagge unmöglich, da es auf dem Mond keine Atmosphäre/Wetter gibt</li> <li>2. Sternenloser Himmel und unterschiedlicher Schattenwurf auf den Bildern weisen darauf hin, dass die Fotoaufnahmen in einem Filmstudio gemacht wurden</li> <li>3. Wegen der großen Entfernung zwischen Mond und Erde benötigen Funksprüche hin und zurück mehrere Sekunden. Manche von Armstrongs Antworten vom Mond erfolgen jedoch direkt auf Nixons Fragen</li> </ol>	





# Kurzschlussdenken „in Aktion“


## – Moderne Legenden –

Legende	Pro & Contra	„Beweisstück“
<p>Die Mondlandung hat 1969 angeblich nie stattgefunden, sondern wurde in einem Filmstudio vorgetäuscht.</p>	<p><b>Contra: ???</b></p>	



# Kurzschlussdenken „in Aktion“

## – Moderne Legenden –

Legende	Pro & Contra	„Beweisstück“
<p>Die Mondlandung hat 1969 angeblich nie stattgefunden, sondern wurde in einem Filmstudio vorgetäuscht.</p>	<p><b>Contra:</b></p> <ol style="list-style-type: none"> <li>1. Wehende Flagge entstand durch das Rammen des Mastes in die Mondoberfläche und eine montierte Querstrebe</li> <li>2. Auf Fotos in einer sehr hellen Umgebung werden schwache Lichtquellen (wie Sterne) nicht erfasst → sternenloser Himmel</li> <li>3. Durch die unebene Oberfläche entstanden die verschiedenen Strukturen und Schatten</li> <li>4. Interview wurde zusammengeschnitten, da in der Originalaufnahme mehrere Sekunden Verzögerung im Dialog zwischen Nixon und Armstrong lagen</li> </ol>	

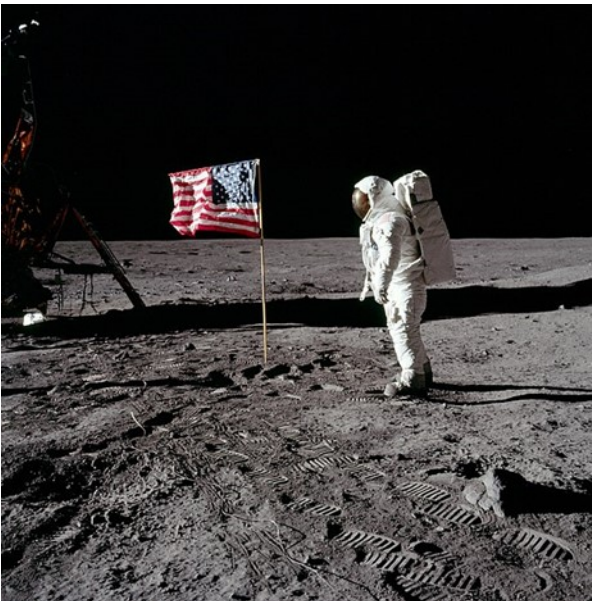


# Kurzschlussdenken „in Aktion“

## – Moderne Legenden –

Wurde die Mondlandung von der US-Regierung vorgetäuscht?

**Nein!**



Regisseur Roland Emmerich (z.B. „Independence Day“):  
*„Die Mondlandung war (...) technisch zu gut gemacht. Sowas konnte man in den 60er Jahren in der Qualität noch gar nicht herstellen. Da hätte man sogar mit heutiger Technik Probleme das nachzustellen.“*

Quelle: ZDF „Vorsicht Verschwörung“



# Wie kommt es zu diesen und anderen Verschwörungstheorien?

???



# Wie kommt es zu diesen und anderen Verschwörungstheorien?

- Sie sind oft spannender als die Realität!
- Sie basieren auf schwer überprüfbaren Aussagen (z.B. die wehende Fahne deutet zunächst darauf hin, dass die Fotos auf der Erde gemacht wurden), die einige Menschen glauben und nicht mehr anzweifeln.
- Sie verschweigen alternative Erklärungen (z.B. dass der sternenhimmellose Himmel durch die kurze Belichtungszeit der Nachtfotografie entsteht).
- Legenden reißen Fakten aus dem Zusammenhang und strapazieren diese über.